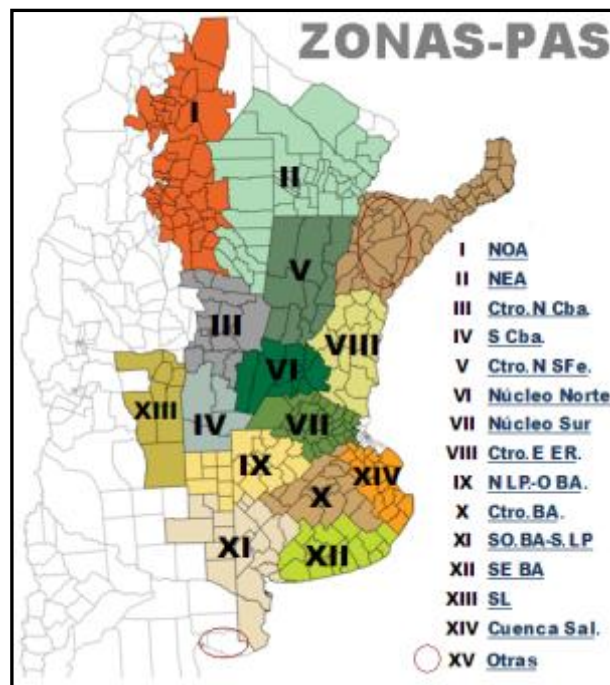




## Panorama Agrícola Semanal

**BOLSA DE CEREALES**  
Estimaciones Agrícolas

**RELEVAMIENTO AL 10/03/2016**



### Referencias:

**NOA:** Salta+Tucumán+Jujuy+Catamarca+Oeste Sgo del Estero.

**NEA:** Chaco+Este Sgo del Estero+Formosa.

**Ctro N Sfe:** Centro-Norte de Santa Fe. **Ctro N Cba:** Centro-Norte de Córdoba.

**Núcleo Norte:** Este de Córdoba+Centro-Sur de Santa Fe+Sudoeste de Entre Ríos.

**S Cba:** Sur de Córdoba. **N LP-O BA:** Norte de La Pampa+ Oeste de Buenos Aires.

**Ctro E ER:** Entre Ríos excluido Victoria y Diamante.

**Ctro BA:** Centro de Buenos Aires.

**SO BA-S LP:** Sudoeste de Buenos Aires+Sur de La Pampa.

**SE BA:** Sudeste de Buenos Aires. **SL:** San Luis.

**Cuenca Sal:** Este de la Cuenca del Salado. **Otras:** Corrientes+Misiones.

## SOJA

Lluvias registradas durante los últimos siete días aportaron humedad en lotes ubicados sobre el extremo norte de la región agrícola, como así también sobre el margen oeste. De esta forma las regiones NOA, NEA y sectores de Córdoba repusieron humedad y ello permite mantener en buena condición una importante cantidad de cuadros de primera que transitan etapas de llenado de grano (R5-6). En términos generales, las lluvias acumuladas durante febrero y lo que va de marzo acompañaron el crecimiento y desarrollo del cultivo en la mayor parte de nuestra región agrícola y en consecuencia no se descarta la posibilidad de finalizar el ciclo con un volumen de producción superior a las **58.000.000 de toneladas** aún proyectadas.

En gran parte del centro de nuestra región agrícola la condición del cultivo en lotes de primera varía de buena a óptima. Mucho de estos cuadros se encuentran finalizando etapas de llenado de grano, con expectativas de alcanzar altos rendimientos a cosecha. Solo la región Centro-Este de Entre Ríos presenta una dispar condición del cultivo, asociada a falta de humedad durante enero, seguida por excesos hídricos hoy en día relevados en periferia a Hasenkamp y Cerrito. En cuanto a la sanidad del cultivo son generalizados los controles contra chinche en Santa Fe y Entre Ríos.

Hacia el sur, los cuadros de primera también transitan etapas de llenado de grano (R5-6) en muy buenas condiciones y apuntando a elevados potenciales de rinde en gran parte de la región bonaerense. En esta provincia son generalizados los controles contra chinche e isoca. Por otra parte se relevaron excesos hídricos puntuales en sectores de la región Oeste de Buenos Aires y Norte de La Pampa, más precisamente en periferia a América y

Lincoln. En paralelo también se relevó una prolongada falta de humedad en sectores del Sudeste de Buenos Aires y ello podría afectar el potencial de rinde en los partidos de Balcarce y Lobería entre otros. A pesar de estas anomalías puntuales, sobre el sector sur de la región agrícola las expectativas de rinde en siembras de primera varían de 25 a 35 qq/ha dependiendo de la región que se analice, ubicando las productividades por encima a los promedios históricos en cada caso.

Por último, sobre el extremo norte del país, en las regiones NOA y NEA la oferta hídrica en lotes de primera y segunda mejoró luego de las últimas lluvias registradas. Puntualmente en la región NOA se relevó presencia de picudo en periferia a Anta, Piquete Cabado, Rosario de la Frontera y en sectores de Tucumán. Hacia el este, en la región NEA, una gran cantidad de lotes ubicados en periferia a Charata se vieron afectados por elevadas temperaturas y escasa oferta hídrica de enero y en consecuencia los rendimientos a cosecha podrían verse atenuados. Diferente es el panorama para siembras de segunda, que durante su evolución registraron favorables condiciones ambientales y a la fecha se encuentran diferenciando vainas (R3-4) en mejor estado en comparación a los cuadros de primera.

## MAIZ

Lluvias registradas durante los días previos, junto con temperaturas predominantemente frescas, demoran el secado de varios lotes que se encuentran en madurez fisiológica sobre el centro de la región agrícola nacional. En consecuencia la recolección registró un progreso intersemanal de sólo 0,7 puntos porcentuales, elevando el área cosechada al 2,6 % de la superficie apta a nivel nacional y permitiendo calcular un leve retraso interanual de -0,8 puntos. Bajo este escenario mantenemos nuestra proyección de producción en **25.000.000 de toneladas**.

La escasa actividad de cosecha relevada desde nuestra anterior publicación se concentró en sectores del Centro-Este de Entre Ríos, Núcleo Norte y Sur y en el Centro-Norte de Santa Fe y Córdoba. En gran parte de estas regiones también se relevan inconvenientes para transitar caminos rurales debido a la falta de piso como consecuencia de las abundantes precipitaciones acumuladas durante febrero y lo que va de marzo. En términos generales los cuadros implantados en fechas tempranas en Córdoba y Santa Fe reflejan una condición que varía de normal a excelente, con pérdidas parciales en ambientes bajos que actualmente se encuentran anegados. Por el contrario, en sectores del noreste bonaerense, como así también en diferentes puntos de Entre Ríos, el déficit hídrico de enero habría diezmando el potencial de rinde en siembras tempranas. En estas zonas las productividades relevadas durante las primeras pruebas de cosecha se encuentran por debajo a las expectativas previstas. Mientras tanto una significativa cantidad de lotes sembrados en fechas tardías se encuentran transitando etapas críticas sobre todo el centro de la región agrícola, reflejando una mejor condición de cultivo en comparación a los cuadros implantados en fechas tempranas. En cuanto a la sanidad del cultivo se destacó la presencia generalizada de gusano cogollero y también se realizaron aplicaciones contra roya en sectores del Sur de Córdoba.

Hacia el sur de la región agrícola, se relevaron excesos hídricos puntuales en sectores del Oeste de Buenos Aires y Norte de La Pampa, en donde cuadros sembrados en fecha temprana ya se encuentran en madurez fisiológica, mientras que siembras tardías transitan etapas de cuaje del grano. En cambio en sectores del Sudeste de Buenos Aires la falta de humedad registrada durante enero habría afectado la generación de rendimiento en sectores de Balcarce y Lobería, mientras que la región costera registró mejores condiciones ambientales tanto en lotes implantados en fechas tempranas como tardías. Las restantes zonas del extremo sur de la región agrícola mantienen una favorable condición del cultivo y las expectativas de rinde son muy buenas independientemente de la fecha de siembra del cereal.

Por último sobre el extremo norte del país, en la región NOA se relevó una ajustada condición hídrica en periferia a Piquete Cabado y Las Lajitas. El resto de la región recibió mejores precipitaciones de forma oportuna para el cereal de verano que actualmente transita etapas críticas en muy buen estado. Hacia el este, en la región NEA muchos cuadros que evolucionaban bajo condiciones hídricas ajustadas, lograron reponer humedad gracias a las lluvias del pasado fin de semana. Gran parte del área sembrada en esta región se encuentra transitando etapas críticas de floración (R1) o panojando (VT), en consecuencia es necesario continuar reponiendo humedad durante los próximos días a fin de garantizar un buen potencial de rinde a cosecha.

# GIRASOL

Las buenas condiciones climáticas que se registraron durante la semana previa permitieron que la cosecha cobre mayor fluidez en gran parte del área agrícola nacional, elevando el progreso de trilla al 48,1 % de la superficie apta. El avance intersemanal se ubicó en 14,9 puntos porcentuales, con un rinde medio nacional que ascendió a 20,9 qq/Ha y un adelanto de la cosecha en comparación al ciclo previo de 12,9 puntos. En números absolutos, ya se han recolectado más de 570.000 hectáreas permitiendo acumular un volumen parcial en chacra cercano a 1,20 MTn. Los mayores progresos de trilla se registraron sobre el Sudoeste de Buenos Aires-Sur de La Pampa y Sudeste de Buenos Aires, regiones que en conjunto aportan más del 51 % del área implantada y cuyos rendimientos obtenidos a la fecha superaron ampliamente las expectativas iniciales. En consecuencia, este aumento en la productividad permite elevar nuestra proyección de producción a **2.450.000 toneladas** para la campaña en curso, un 6,5 % superior en comparación a nuestra última publicación, y de concretarse reflejaría una caída interanual de - 2% (Producción 2014/15: 2,5 MTn).

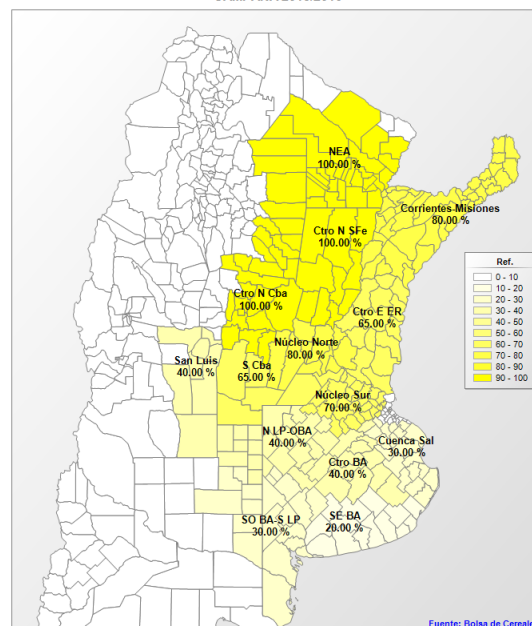
Sobre el Norte de La Pampa-Oeste de Buenos Aires, la recolección de girasol logró acumular más de 80 mTn en la región con rendimientos obtenidos que oscilaron entre los 20 qq/Ha y 25 qq/Ha, donde los eventos de granizo ocurridos durante las etapas de llenado de grano elevaron las pérdidas de superficie para la región. En paralelo, en el Sudoeste de Buenos Aires, la cosecha alcanzó el 30 % de la superficie apta y se lograron rendimientos superiores a las expectativas iniciales pero con la presencia de granos livianos. La presión de sanidad en los cuadros que se encuentran en madurez fisiológica es baja, aunque se relevó presencia de isoca defoliadora y gata peluda.

Por otra parte, en el sudeste bonaerense la trilla de girasol avanza a paso lento, donde los últimos cuadros en ser incorporados aún continúan transitando la etapa de llenado de grano, bajo condiciones de sanidad y humedad adecuada. En la Cuenca del Salado, los lotes recolectados durante la semana pasada presentaron granos vanos y de bajo peso, donde el rinde medio zonal se ubicó en 25,4 qq/Ha. La condición de sanidad es normal, relevándose presencia de esclerotinia en los capítulos de los cuadros próximos a cosecha.

## COSECHA DE GIRASOL

CAMPAÑA 2015/2016

Datos al 10/03/2016



COSECHA DE GIRASOL					Datos al: 10/03/2016			
Campaña 2015/16	Superficie (Ha)			Porcentual cosechado (%)	Hectáreas cosechadas	Rinde (qq/Ha)	Producción (Tn)	
	Zonas	Sembrada	Perdida					Cosechable
I	NOA	-	-	-	-	-	-	
II	NEA	180.000	7.000	173.000	100,0	173.000	19,5	336.555
III	Ctro N Cba	3.000	100	2.900	100,0	2.900	16,0	4.647
IV	S Cba	18.000	1.300	16.700	65,0	10.855	19,4	21.111
V	Ctro N SFe	140.000	8.400	131.600	100,0	131.600	19,6	258.441
VI	Núcleo Norte	7.000	350	6.650	80,0	5.320	21,4	11.388
VII	Núcleo Sur	5.000	250	4.750	70,0	3.325	23,4	7.780
VIII	Ctro E ER	4.000	200	3.800	65,0	2.470	16,1	3.967
IX	N LP-OBA	90.000	3.000	87.000	40,0	34.800	23,5	81.811
X	Ctro BA	46.000	1.100	44.900	40,0	17.960	22,9	41.081
XI	SO BA-S LP	330.000	4.000	326.000	30,0	97.800	21,6	210.981
XII	SE BA	300.000	2.000	298.000	20,0	59.600	24,4	145.563
XIII	SL	20.000	600	19.400	40,0	7.760	15,5	12.065
XIV	Cuenca Sal	72.000	1.500	70.500	30,0	21.150	25,4	53.634
XV	Otras	5.000	200	4.800	80,0	3.840	16,6	6.360
<b>TOTAL</b>		<b>1.220.000</b>	<b>30.000</b>	<b>1.190.000</b>	<b>48,1</b>	<b>572.380</b>	<b>20,9</b>	<b>1.195.383</b>

# SORGO GRANIFERO

La cosecha de sorgo granífero avanza lentamente sobre cuadros sembrados durante principios de primavera. Se trata de los primeros registros de recolección del ciclo 2015/16 y se localizan exclusivamente en las regiones Centro-Norte de Santa Fe, NEA y Centro-Este de Entre Ríos. Al presente informe se han cosechado 19.800 Ha, las cuales representan el 2,3 % de la superficie apta a nivel nacional. La siembra de sorgo durante esta campaña fue de 850.000 Ha y el rendimiento hasta el momento es de 45,0 qq/Ha. Al presente informe las zonas clave para la producción se encuentran en buenas condiciones y transitando fases reproductivas de gran incidencia en la generación de rendimiento. Basándonos en estas primeras recolecciones, y en las expectativas de productividades de las zonas que aún no han cosechado, es que publicamos nuestra primera proyección productiva para la campaña 2015/16, la misma es de **3.600.000 toneladas** y se ubica 100.000 toneladas por encima de la campaña previa.

Como lo mencionamos con anterioridad, al momento no se registran problemas por exceso o deficiencia de oferta hídrica en grandes extensiones, salvo en sectores aislados del NEA y el Centro-Norte de Santa Fe. A causa de esto es que tres cuartas partes de la siembra nacional evolucionan bajo condiciones favorables a excepcionales. Al mismo tiempo, la mitad de los cuadros implantados a nivel nacional se encuentra en fases del llenado de grano bajo buenas condiciones. Por último, y si bien hasta el momento no es un problema, la elevada humedad ambiental podría traer aparejado problemas por enfermedades en las fases finales del ciclo del cultivo. A causa de esto es que se están realizando monitoreos para realizar los controles oportunos en tiempo y forma.

*Agradecemos a todas aquellas personas de nuestra Red de Colaboradores que aportaron información para el Panorama Agrícola de esta semana. Por consultas, dirigirse a [estimacionesagricolas@bc.org.ar](mailto:estimacionesagricolas@bc.org.ar).*

Bolsa de Cereales

Buenos Aires, 10 de Marzo de 2016