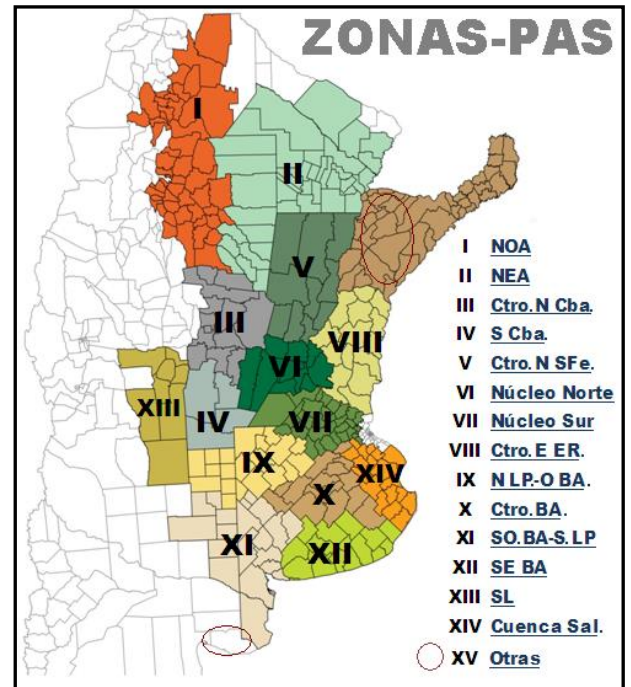




Panorama Agrícola Semanal

BOLSA DE CEREALES
Estimaciones Agrícolas

RELEVAMIENTO AL 23/10/2014

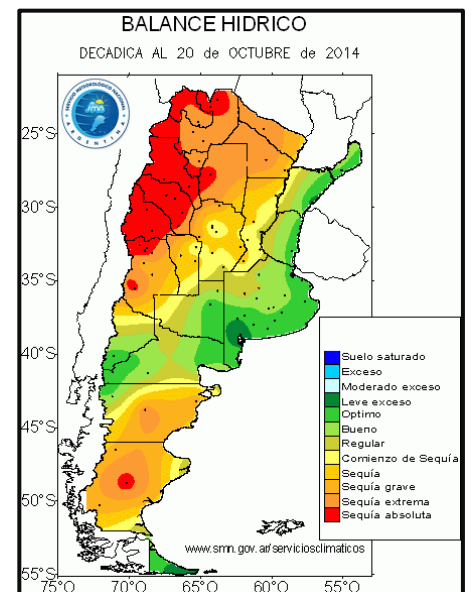


Referencias:
NOA: Salta+Tucumán+Jujuy+Catamarca+Oeste Sgo del Estero.
NEA: Chaco+Este Sgo del Estero+Formosa.
Ctro N Sfe: Centro-Norte de Santa Fe. **Ctro N Cba:** Centro-Norte de Córdoba.
Núcleo Norte: Este de Córdoba+Centro-Sur de Santa Fe+Sudoeste de Entre Ríos.
S Cba: Sur de Córdoba. **N LP-O BA:** Norte de La Pampa+ Oeste de Buenos Aires.
Ctro E ER: Entre Ríos excluido Victoria y Diamante.
Ctro BA: Centro de Buenos Aires.
SO BA-S LP: Sudoeste de Buenos Aires+Sur de La Pampa.
SE BA: Sudeste de Buenos Aires. **SL:** San Luis.
Cuenca Sal: Este de la Cuenca del Salado. **Otras:** Corrientes+Misiones.

SOJA

La nueva campaña dio inicio semanas atrás con la incorporación de los primeros lotes primaverales en las regiones NEA y en sectores del Centro-Norte de Santa Fe, en algunos casos la siembra temprana estuvo promovida por la buena humedad disponible en superficie. Durante los últimos días también comenzaron a incorporarse cuadros en sectores del centro y sur de la región agrícola nacional, en donde la oferta hídrica es aún mejor. A la fecha el avance de siembra cubrió el 2 % de la superficie estimada en **20.600.000 hectáreas** para la campaña 2014/15. De concretarse esta superficie, estaríamos frente a un nuevo récord de siembra para este cultivo, pero el incremento interanual sería del 1,2 % (Siembra 2013/14: 20,35 MHa).

Desde nuestra anterior publicación, se relevaron siembras en sectores de las regiones Sur de Córdoba, Núcleo Norte y Núcleo Sur, Centro-Este de Entre Ríos, Norte de La Pampa-Oeste de Buenos Aires, Centro de Buenos Aires y Depresión del Salado. En ninguna de estas zonas el avance de siembra es significativo, pero se espera que la incorporación de lotes cobre mayor fluidez durante las próximas semanas. Pese a ello, sobre el margen oeste y centro del área agrícola, la humedad en superficie comienza a ser escasa. De no registrarse lluvias en el corto plazo, esto podría traer aparejado el retraso de las labores de siembra.



MAIZ

Las tareas de cobertura de maíz con destino grano comercial comienzan a desacelerar su marcha, esto debido a que está finalizando el período óptimo de siembra para fechas tempranas en gran parte del área agrícola nacional. Durante los últimos siete días la siembra avanzó tan solo 2,8 puntos porcentuales, logrando de esta manera cubrir el 32,8% del área tentativamente proyectada en 3.000.000 hectáreas. El avance interanual registra un progreso de 6 % y en números absolutos ya se han sembrado más de 985 mil hectáreas.

La zona Núcleo Norte se encuentra próxima finalizar las labores de implantación de cuadros de maíz temprano, debido a que la ventana óptima de siembra culmina hacia fines de octubre. Las tareas de implantación se retomarían recién hacia fines de noviembre con las siembras tardías. El grueso de los cuadros ya implantados transitan estadios vegetativos de diferenciación de hojas, entre V5 y V6, en buenas condiciones. Por otro lado, se relevaron ataques puntuales de oruga cortadora que están siendo monitoreados y controlados por parte del productor.

La vecina zona Núcleo Sur aún registra un remanente de lotes que se sembrarían durante la próxima semana. Esta zona se vio favorecida por las precipitaciones registradas durante el mes de septiembre, lo que ayudó a que hoy los maíces presenten muy buenas condiciones de desarrollo, encontrándose la mayoría de los cuadros en estadios de V4 a V5. Aprovechando tal condición de humedad, se están comenzando a refertilizar con nitrógeno los primeros lotes sembrados a principios de septiembre.

En ambos núcleos la superficie sembrada esta campaña se redujo en comparación a la implantada la zafra pasada. Algo similar ocurre en el Centro-Norte de Entre Ríos, en donde si bien el porcentaje de caída es menor, el productor redujo el área destinada a maíz grano comercial a causa de su bajo precio de mercado. Los cuadros ya implantados presentan muy buenas condiciones a la fecha, transitando estadios de diferenciación de hojas.

Hacia el Sur de Córdoba se están relevando grandes problemas por ataques de oruga cortadora, los cuales están siendo monitoreados para su posterior control. Otro punto destacable es que no solamente se releva una caída en el área a cubrir, sino también una baja en el paquete tecnológico aplicado. El productor busca una alternativa viable para poder incorporar el maíz en su rotación.

En el Centro-Norte santafecino, la otra zona primicia de maíz, las condiciones que presenta hoy el cereal van de buenas a muy buenas. El grueso de los lotes transita estadios de diferenciación de hojas entre 5 y 7 hojas totalmente desarrolladas, habiéndose relevado refertilizaciones con nitrógeno en V6.

Por último, en la zona Norte de La Pampa-Oeste de Buenos Aires la caída en el área a sembrar versus la pasada campaña es del -20%. Los productores de maíz en campo propio buscaron mantener el cereal dentro de su rotación agronómica, no así aquellos que producen en campo alquilado, en donde los márgenes productivos hacen que estos deban buscar una alternativa en otro cultivo de verano, en este caso con la soja o con el girasol.



1) Lote de Maíz en V4 con un buen stand de plantas logradas. Villaguay, Entre Ríos (20-10-14) 2) Maíz en 5 hojas desarrolladas en muy buenas condiciones. Viale, Entre Ríos (22-10-14) 3) Lote de maíz en V3 en buenas condiciones. Alcorta, Santa Fe (21-10-14). Gentileza: Ing. Walter Repetto

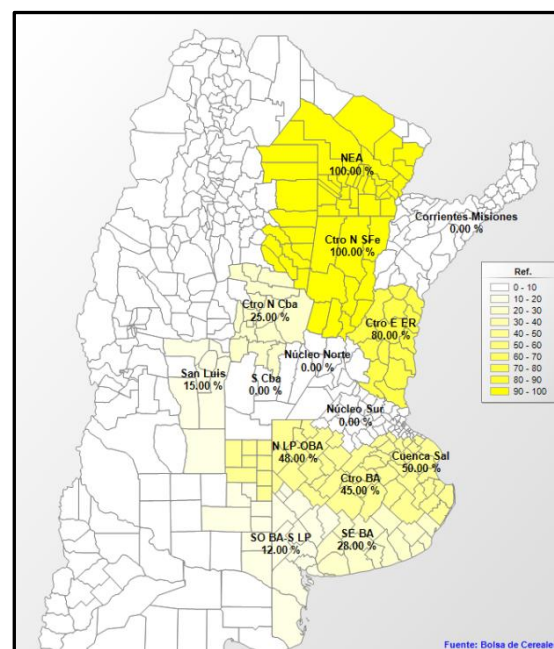
SIEMBRA DE MAIZ		Datos al: 23/10/2014			
Campaña		Superficie (Ha)		Porcentual sembrado (%)	Hectáreas sembradas
Zonas		2013/14	2014/15		
I	NOA	282.000	267.900	0,0	-
II	NEA	302.000	280.000	3,0	8.400
III	Ctro N Cba	580.000	464.000	9,5	44.080
IV	S Cba	410.000	336.200	34,0	114.308
V	Ctro N SFe	136.000	119.600	45,0	53.820
VI	Núcleo Norte	360.000	270.000	73,5	198.450
VII	Núcleo Sur	320.000	249.600	69,4	173.160
VIII	Ctro E ER	151.000	135.900	55,0	74.745
IX	N LP-OBA	424.000	339.200	45,0	152.640
X	Ctro BA	218.000	174.400	48,8	85.020
XI	SO BA-S LP	100.000	92.000	28,5	26.220
XII	SE BA	90.000	85.500	27,2	23.256
XIII	SL	130.000	123.500	7,0	8.645
XIV	Cuenca Sal	48.000	43.200	34,0	14.688
XV	Otras	19.000	19.000	40,0	7.600
TOTAL		3.570.000	3.000.000	32,8	985.032

GIRASOL

La fluida incorporación de cuadros sobre el sector Oeste-Centro y Sur de Buenos Aires permitió alcanzar un progreso intersemanal de 14 puntos porcentuales, y elevar así la siembra a nivel nacional al 40,5 % de una superficie proyectada en **1.350.000 hectáreas**. Al presente informe el retraso interanual de siembra se encuentra en -6,1 puntos, y en números absolutos ya se sembraron 546 mil hectáreas en toda el área agrícola.

La zona del Norte de La Pampa-Oeste de Buenos Aires registró esta última semana un claro avance de las labores de siembra. El productor está aprovechando la humedad que hoy posee en los primeros centímetros del perfil para lograr una buena implantación de la oleaginosa. A su vez, los pronósticos de lluvias para los próximos días ayudarían a recomponer el agua útil de los perfiles donde hoy comienza a escasear. Este cultivo hoy por hoy encuentra su nicho dentro de esta zona, en regiones donde el productor desea buscar alternativas a la siembra de soja. De tal forma, se está sembrando un mayor porcentaje de materiales confiteros, como también alto oleicos, tratando de diversificar las posibilidades de mercado al girasol convencional. La ventana óptima de siembra en esta zona culmina hacia el 10 de noviembre. Por otra parte, se están relevando hacia la provincia de La Pampa grandes problemas de oruga cortadora en aquellos lotes que ya están emergiendo.

Otra de las zonas que registró un marcado avance de siembra es el Centro de Buenos Aires, en donde ya se puede apreciar un incremento en el área a cubrir versus la campaña pasada. El productor está incorporando lotes que tenía destinados a trigo dentro de su planteo, pero que por cuestiones climáticas y de falta de piso en el lote, no pudo sembrar. A su vez, se incorporan cuadros que deja el maíz, buscando una alternativa con los materiales alto oleico, como también lotes con menor capacidad de uso, que este año también se incorporarían a esta oleaginosa. Hoy esta zona registra un 45 % de avance de siembra, sobre las 55.000 Ha que se estiman sembrar en esta campaña



Avance de siembra de girasol por regiones. Datos al 23/10/14. Fuente: Bolsa de Cereales.

y también se relevaron algunos inconvenientes con oruga grasienta en los nacimientos, lo que podría causar problemas en el stand de plantas.

Hacia la zona del Sudoeste de Buenos Aires-Sur de La Pampa, las labores de siembra esta semana se dieron de manera fluida a pesar de presentar un retraso en comparación a la pasada campaña. Los productores que están sembrando son aquellos que esperan las lluvias pronosticadas para el fin de semana. El resto se volcaría a sembrar hacia el mes de noviembre buscando recuperar la humedad superficial. En contraposición, hacia el este de la RN Nº 33, más específicamente hacia Guamini y Cnel. Suárez, actualmente se pueden relevar problemas de excesos hídricos los cuales retrasan las labores de implantación de la oleaginosa. El área a cubrir en esta zona sería similar a la sembrada la campaña pasada, registrando algunas variaciones dentro de las distintas localidades.

Hacia el otro núcleo girasolero del sudeste bonaerense, las tareas de implantación han logrado cubrir el 28 % del área proyectada para esta campaña en 380.000 Ha. En esta zona, el productor está tomando las decisiones dentro de su planteo a último momento, en muchos casos buscando una alternativa al cultivo de soja. Hoy esos productores se vuelcan a sembrar materiales alto oleico para conseguir una diferencia en los márgenes que pueda generar este mercado. Esto podría ser una limitante a la hora de conseguir semillas para sembrar.

Por último, en el extremo noreste del área agrícola nacional, el cultivo de girasol en su mayor porcentaje se encuentra en etapa de botón floral, período crítico en el cual necesita una gran disponibilidad de agua útil para su normal desarrollo. A la fecha las condiciones van de regulares a buenas, a la espera de nuevos pulsos hídricos que le permitan seguir con su desarrollo y no perder su estado. Hacia el Sudoeste de la provincia del Chaco se pueden ver cuadros en buenas condiciones, en cambio en el resto de las zonas la falta de agua hoy está complicando la condición de la oleaginosa. En cuanto al aspecto sanitario, hasta el momento es bueno. Recién comenzaron a relevarse los primeros inconvenientes con la mosquita en el capítulo del girasol, la cual se encuentra aún en niveles por debajo del umbral de daño.

Diferente es la situación que hoy presenta el Centro-Norte de Santa Fe en donde los cuadros más avanzados están entrando a botón floral y el resto aún está diferenciando hojas. Apalancados por las lluvias caídas durante el mes de septiembre, la condición de los cuadros en esta zona va de buena a muy buena, dependiendo de las precipitaciones caídas en cada departamento.

SIEMBRA DE GIRASOL			Datos al: 23/10/2014	
Campaña	Superficie (Ha)		Porcentual	Hectáreas
Zonas	2013/14	2014/15	sembrado (%)	sembradas
I NOA	-	-	-	-
II NEA	230.000	190.000	100,0	190.000
III Ctro N Cba	3.000	2.000	25,0	500
IV S Cba	22.000	15.000	0,0	-
V Ctro N SFe	150.000	90.000	100,0	90.000
VI Núcleo Norte	7.000	4.000	0,0	-
VII Núcleo Sur	9.000	5.000	0,0	-
VIII Ctro E ER	5.000	3.000	80,0	2.400
IX N LP-OBA	100.000	90.000	48,0	43.200
X Ctro BA	45.000	55.000	45,0	24.750
XI SO BA-S LP	420.000	420.000	12,0	50.400
XII SE BA	380.000	380.000	28,0	106.400
XIII SL	30.000	20.000	15,0	3.000
XIV Cuenca Sal	75.000	72.000	50,0	36.000
XV Otras	4.000	4.000	0,0	-
TOTAL	1.480.000	1.350.000	40,5	546.650

TRIGO

Avanza lentamente la recolección de trigo sobre la región agrícola. La cosecha aún se concentra en las provincias del norte, y salvo por intentos aislados registrados sobre en el norte de Santa Fe, el resto de las zonas tendrán que esperar algunos días más antes de comenzar a trillar sus primeros cuadros. A la fecha se estima que la cosecha logró cubrir un 2,4 % de la superficie apta, registrando un adelanto interanual de 1,4 %. El rinde medio nacional aún es bajo, se estima en 11,2 qq/Ha y se debe a las magras productividades que se están recolectando en las regiones NOA y NEA. Pese a ello, se prevé que una vez que la cosecha avance hacia el centro y sur de la región agrícola, este promedio productivo nacional se incremente rápidamente gracias a las mejores expectativas de rinde relevadas. Bajo este escenario, la producción nacional podría ascender a **11.500.000 toneladas** para la campaña en curso, cifra que equivale a un incremento interanual próximo al 14 % (Producción 13/14: 10,1 MTn).

Durante los últimos siete días la cosecha sufrió algunas interrupciones en sectores del NOA y NEA, a causa de las lluvias de variada intensidad que se relevaron en estas zonas. El rinde continúa siendo bajo en ambas regiones, producto de la falta de humedad durante gran parte del ciclo del cultivo. Hacia el sur, comenzaron a relevarse las primeras recolecciones en sectores del Centro Norte de Santa Fe, en donde las expectativas productivas son diversas y responden a la heterogeneidad en las lluvias que se fueron registrando durante el ciclo del cultivo.

En las regiones Núcleo Norte y Núcleo Sur el cultivo transita etapas de espigazón en lotes atrasados, mientras que los más adelantados ya se encuentran llenando grano. Hacia el oeste, sobre el Centro Norte de Córdoba los cuadros transitan etapas de llenado del grano, reflejando una condición de cultivo de buena a muy buena. El sector sur de esta misma provincia registra escasa humedad en sectores de la región, pese a ello gran parte de los cuadros mantiene una condición de buena a muy buena.

Los núcleos trigueros ubicados sobre el Sudeste y Sudoeste de Buenos Aires mantienen muy buena condición del cultivo. En ambas regiones aún hay un gran porcentaje de cuadros transitando etapas de encañazón, sin limitaciones hídricas gracias a las abundantes lluvias acumuladas durante otoño e invierno. Finalmente, en la región Oeste de Buenos Aires y Norte de La Pampa gran parte del área sembrada se encuentra espigando, mientras que otra buena proporción de los cuadros transita etapas de floración o inicios de llenado del grano bajo condiciones hídricas que varían de adecuadas a regulares dependiendo de la zona.



Trigo encañando en MB condiciones.
H. Ascasubi, Bs. As. (20-10-14).



1) Trigo comenzando a llenar grano. Gualeguaychú, E.Ríos (20-10-14). 2) Trigo finalizando encañazón en MB condiciones. Cnia. Barón, La Pampa (21-10-14) Gentileza: Ing. Diego Sallaberry 3) Trigo en pleno llenado de granos. Paraná, Entre Ríos (21-10-14).

SIEMBRA DE TRIGO				Datos al:	23/10/2014
Campaña 2014/15		Superficie (Ha)		Porcentual	Hectáreas
Zonas		2013/14	2014/15	sembrado (%)	sembradas
I	NOA	50.000	175.000	100,0	175.000
II	NEA	140.000	250.000	100,0	250.000
III	Ctro N Cba	320.000	390.000	100,0	390.000
IV	S Cba	156.000	177.000	100,0	177.000
V	Ctro N SFe	192.000	215.000	100,0	215.000
VI	Núcleo Norte	315.000	355.000	100,0	355.000
VII	Núcleo Sur	280.000	294.000	100,0	294.000
VIII	Ctro E ER	180.000	200.000	100,0	200.000
IX	N LP-OBA	300.000	330.000	100,0	330.000
X	Ctro BA	165.000	140.000	100,0	140.000
XI	SO BA-S LP	800.000	900.000	100,0	900.000
XII	SE BA	650.000	610.000	100,0	610.000
XIII	SL	4.000	5.000	100,0	5.000
XIV	Cuenca Sal	60.000	50.000	100,0	50.000
XV	Otras	8.000	9.000	100,0	9.000
TOTAL		3.620.000	4.100.000	100,0	4.100.000

SORGO GRANIFERO

Ha iniciado la siembra de lotes con sorgo granífero en ocho de las quince zonas PAS. A la fecha se llevan implantadas 30.000 Ha, las cuales representan un 3,5 % de la superficie nacional tentativamente proyectada para esta campaña en **880.000 hectáreas**. De esta manera, esta superficie se encontraría 200.000 Ha por debajo de la registrada en la campaña pasada (1.080.000 Ha 2013/14), marcando una caída interanual en números porcentuales de -18,5 %.

Las regiones que han dado inicio a la siembra son el NEA, Corrientes, Santa Fe, Entre Ríos, Córdoba y localidades puntuales sobre el extremo norte bonaerense. Las lluvias registradas durante las primeras semanas de este mes, ofrecen una buena humedad superficial, a la que se suma un registro de temperaturas por encima de las medias históricas. Esta combinación de factores climáticos le posibilita al cultivo tener una rápida emergencia, indispensable para obtener un buen stand de plantas.

En relación a la expectativa de siembra de cara al nuevo ciclo, la caída prevista se debe a diferentes factores que desalientan la siembra de este cereal de verano. Los resultados obtenidos durante la campaña previa se ubicaron por debajo a lo previsto inicialmente, por otra parte la cosecha también registró demoras y daños por vuelco; como así también ataques de aves y enfermedades que cobraron relevancia en zonas como el NEA, Centro-Este de Entre Ríos y en la provincia de Córdoba; son algunos de los factores adversos relevados durante las últimas semanas. En consecuencia, muchos productores reducirían la superficie a implantar o cambiarían planteos de sorgo granífero por materiales forrajeros.

Por último, un factor a destacar es la siembra de materiales con un doble propósito en zonas mixtas, estrategia que permite tener cierta plasticidad entre cosechar el cereal para venderlo o transformarlo directamente en raciones para el ganado.

Agradecemos a todas aquellas personas de nuestra Red de Colaboradores que aportaron información para el Panorama Agrícola de esta semana. Por consultas, dirigirse a estimacionesagricolas@bc.org.ar.