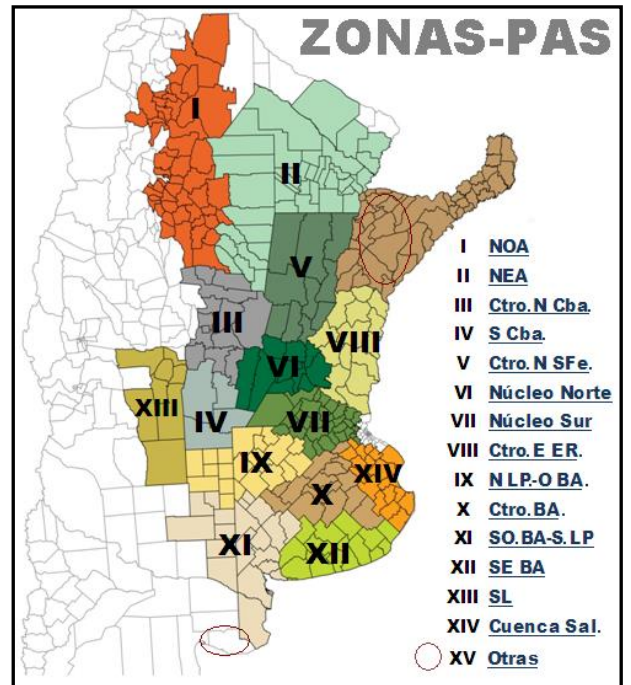




# Panorama Agrícola Semanal

**BOLSA DE CEREALES**  
Estimaciones Agrícolas

**RELEVAMIENTO AL 26/06/2014**



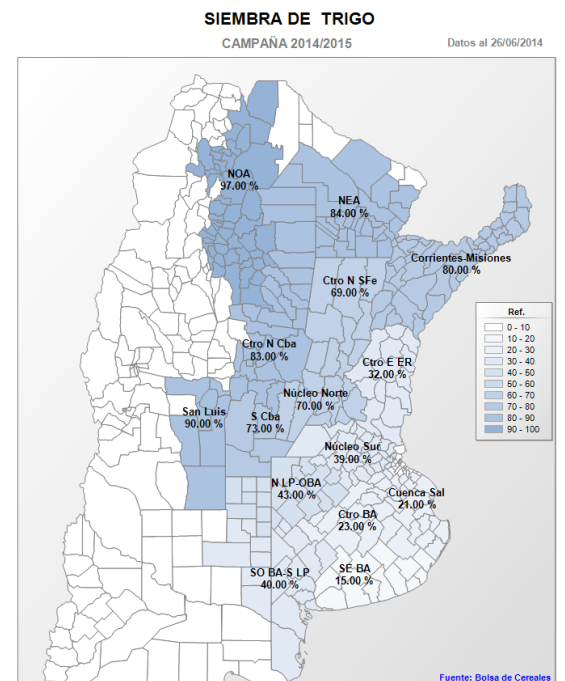
**Referencias:**  
**NOA:** Salta+Tucumán+Jujuy+Catamarca+Oeste Sgo del Estero.  
**NEA:** Chaco+Este Sgo del Estero+Formosa.  
**Ctro N Sfe:** Centro-Norte de Santa Fe. **Ctro N Cba:** Centro-Norte de Córdoba.  
**Núcleo Norte:** Este de Córdoba+Centro-Sur de Santa Fe+Sudeste de Entre Ríos.  
**S Cba:** Sur de Córdoba. **N LP-O BA:** Norte de La Pampa+ Oeste de Buenos Aires.  
**Ctro E ER:** Entre Ríos excluido Victoria y Diamante.  
**Ctro BA:** Centro de Buenos Aires.  
**SO BA-S LP:** Sudoeste de Buenos Aires+Sur de La Pampa.  
**SE BA:** Sudeste de Buenos Aires. **SL:** San Luis.  
**Cuenca Sal:** Este de la Cuenca del Salado. **Otras:** Corrientes+Misiones.

## TRIGO

Por segunda semana consecutiva las precipitaciones fueron prácticamente nulas en gran parte del área agrícola nacional; sólo se registraron lluvias escasas (inferiores a 10-15 mm) en el centro y sudeste bonaerense. Esta situación favoreció notoriamente el drenaje de los cuadros, y brindó muy buenas condiciones para avanzar fluidamente con la implantación de este importante cereal. Sin embargo, regiones como el Núcleo Sur, Centro-Este de Entre Ríos y Sudeste de Buenos Aires aún mantienen serios excesos hídricos en los lotes, lo cual está poniendo en jaque la intención de siembra para la presente campaña.

La siembra avanzó 14,5 % durante los últimos siete días, lo cual redujo el retraso interanual a -4 puntos porcentuales. A la fecha se implantó a nivel nacional el 48,8 % de las 4.300.000 hectáreas estimadas para el presente ciclo. En números absolutos la superficie ya cubierta asciende a 2,1 MHa.

En las regiones NOA y NEA la implantación finalizaría durante los próximos días, dado que la ventana óptima de siembra culminó, pero aprovechado la buena humedad del perfil los productores continúan incorporando cuadros sobre rastrojo de soja liberados en los últimos días. Los lotes implantados ya se aprecian desde plena emergencia hasta macollaje, en muy buenas condiciones y con un óptimo stand de plantas.



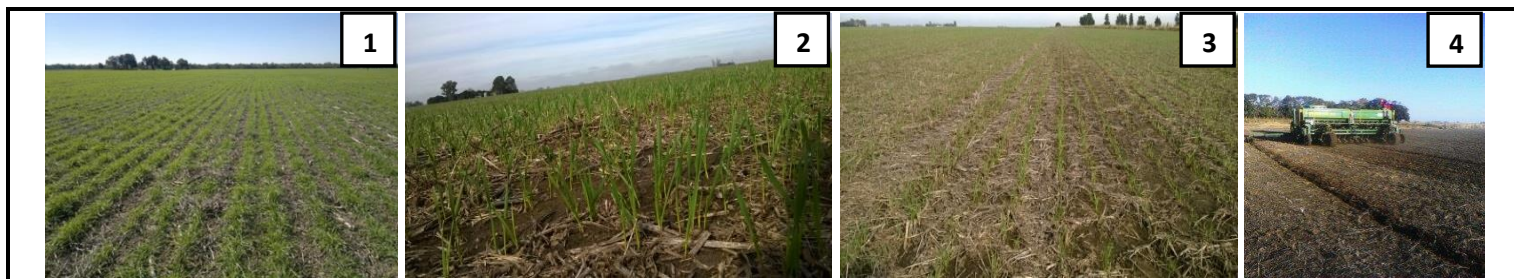
Como ya mencionamos, algunas regiones del país aún mantienen importantes problemas hídricos, los cuales están causando demoras en la siembra, lo que se suma a las dificultades para reemplazar los materiales largos por intermedios/cortos, haciendo que parte del área planificada con trigo quede libre para realizar cultivos de gruesa.

La zona Núcleo Sur es una de las más complicadas, específicamente en el norte bonaerense. Actualmente la siembra se está pudiendo llevar adelante incorporando materiales de ciclos cortos y en menor medida con materiales de ciclo intermedios. La problemática es que la superficie sembrada con materiales de ciclos largos fue muy baja, y muchos productores están tramitando el cambio de semilla. De todos modos, aún quedan tres semanas para continuar con las labores de implantación, con lo cual durante este período será crucial lo que pase con el clima y con la disponibilidad de semillas para poder cubrir las hectáreas planificadas.

Otra zona afectada es el Centro-Este de Entre Ríos, en donde se pudieron sembrar pocos cuadros con ciclos largos. Hoy la siembra se está llevando a cabo con materiales de ciclos cortos, y gracias al buen clima de los últimos días se pudo avanzar con fluidez. El Sudeste de Buenos Aires también presenta complicaciones, aunque en esta zona se ha sembrado años atrás hasta fines de agosto (resignando potencial de rinde), con lo cual aún hay tiempo para la incorporación de lotes.

En contraposición a esta menor intención de siembra, otras zonas como el NOA, NEA, Centro-Norte de Córdoba y Centro-Norte de Santa Fe han incrementado la superficie destinada a trigo por encima de lo planificado un mes atrás, compensando de esta manera los movimientos de área. No obstante, no se descarta una posible modificación de superficie de continuar los problemas hídricos en las zonas críticas.

Nuestro informe climático no pronostica precipitaciones para las zonas más afectadas, lo que beneficiaría a las labores de cobertura sobre estas regiones. Finalmente, los relevamientos sobre el estado del cultivo reflejan muy buenos nacimientos y una óptima condición de los cuadros, transitando el grueso del área nacional desde plena emergencia hasta V1 a V3 (una a tres hojas expandidas).



1) Lote de trigo en macollaje sembrado a fines de abril. Las Breñas, Chaco (23-06-14). Gentileza: Ing. Marcelo Sphan. **Fotos 2) y 3)** Lotes de trigo ya emergidos, en buenas condiciones. Chabas, Santa Fe (24-06-14). **4)** Siembra de trigo. Chabas, Santa Fe (24-06-14). **Fotos 2), 3) y 4)** Gentileza: Ing. Ignacio Quadrelli.

SIEMBRA DE TRIGO				Datos al: 26/06/2014	
Campaña 2014/15		Superficie (Ha)		Porcentual sembrado (%)	Hectáreas sembradas
Zonas	2013/14	2014/15			
I	NOA	50.000	175.000	97,0	169.750
II	NEA	140.000	250.000	84,0	210.000
III	Ctro N Cba	320.000	390.000	83,0	323.700
IV	S Cba	156.000	177.000	73,0	129.210
V	Ctro N SFe	192.000	215.000	69,0	148.350
VI	Núcleo Norte	315.000	355.000	70,0	248.500
VII	Núcleo Sur	280.000	305.000	39,0	118.950
VIII	Ctro E ER	180.000	210.000	32,0	67.200
IX	N LP-OBA	300.000	330.000	43,0	141.900
X	Ctro BA	165.000	168.000	23,0	38.640
XI	SO BA-S LP	800.000	920.000	40,0	368.000
XII	SE BA	650.000	725.000	15,0	108.750
XIII	SL	4.000	5.000	90,0	4.500
XIV	Cuenca Sal	60.000	66.000	21,0	13.860
XV	Otras	8.000	9.000	80,0	7.200
TOTAL		3.620.000	4.300.000	48,8	2.098.510

A la fecha la recolección cubrió el 95,2 % del área apta, luego de registrar un avance del 3 % desde nuestra anterior publicación. En números absolutos se recolectaron más de 18,5 MHa y el rinde medio nacional se redujo a 29 qq/Ha, permitiendo acumular un volumen próximo a las 54 MTn. A medida que avanzó la recolección en lotes de segunda, el promedio productivo continuó su tendencia a la baja y se prevé que al cierre de campaña finalice próximo a los 28,5 qq/Ha, ello permitiría alcanzar una producción nacional de **55.500.000 toneladas**, cifra que representaría un nuevo récord histórico de producción de soja para nuestro país.

Lluvias registradas durante los últimos siete días han ralentizado la recolección de lotes sobre el centro y sur de la región bonaerense, siendo estas áreas las más retrasadas a nivel nacional. En contraposición, la franja central se encuentra próxima a finalizar la cosecha, alcanzando elevados rendimientos sobre el margen oeste, más precisamente en las regiones Centro-Norte y Sur de Córdoba.

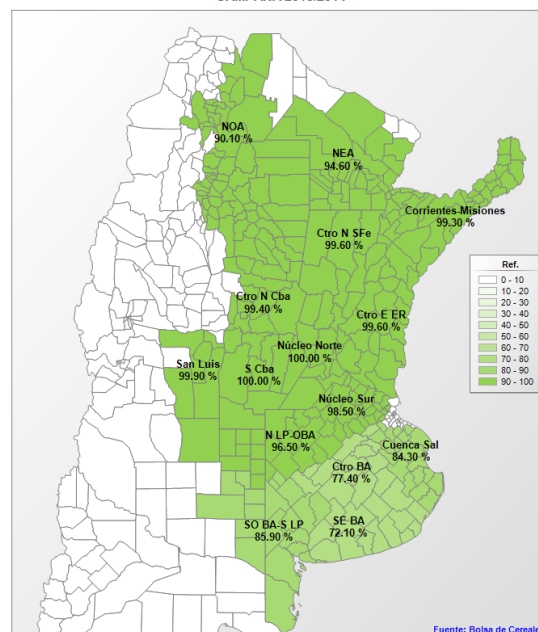
Por otro lado, los excesos hídricos y ambientes húmedos relevados durante gran parte del ciclo del cultivo en los Núcleos Norte y Sur, así como también sobre el Centro-Este de Entre Ríos, solo permitieron alcanzar productividades cercanas a los promedios históricos en cada una de estas regiones.

Hacia el extremo norte de la región agrícola nacional se registraron los mayores progresos de cosecha desde nuestra anterior publicación. Las buenas condiciones climáticas que prevalecieron sobre las zonas NOA y NEA brindaron fluidez a la recolección y mantuvieron estables los promedios productivos en ambas regiones (23,4 qq/Ha y 26,4 qq/Ha respectivamente).

Según nuestro informe climático, la perspectiva comenzará con el paso de un frente de tormenta, que producirá precipitaciones abundantes sobre el norte del área agrícola, registrando escasa actividad sobre el centro y el sur de su extensión. De concretarse dicha perspectiva se podrían retomar las labores de cosecha aún pendientes en sectores del centro y sur de Buenos Aires y ello permitiría finalizar la campaña en pocas semanas.

COSECHA DE SOJA  
CAMPAÑA 2013/2014

Datos al 26/06/2014



Fuente: Bolsa de Cereales

COSECHA DE SOJA					Datos al: 26/06/2014			
Campaña 2013/14		Superficie (Ha)			Porcentual cosechado (%)	Hectáreas cosechadas	Rinde (qq/Ha)	Producción (Tn)
Zonas	Sembrada	Perdida	Cosechable					
I	NOA	1.130.000	90.000	1.040.000	90,1	936.736	23,4	2.187.287
II	NEA	1.860.000	60.000	1.800.000	94,6	1.702.077	26,4	4.494.433
III	Ctro N Cba	2.480.000	45.000	2.435.000	99,4	2.421.409	32,3	7.813.761
IV	S Cba	1.481.000	85.000	1.396.000	100,0	1.396.000	30,4	4.238.449
V	Ctro N SFe	1.155.000	60.000	1.095.000	99,6	1.090.402	30,4	3.318.965
VI	Núcleo Norte	3.635.000	105.000	3.530.000	100,0	3.530.000	33,2	11.702.471
VII	Núcleo Sur	2.820.000	90.000	2.730.000	98,5	2.690.173	32,3	8.699.978
VIII	Ctro E ER	1.231.000	50.000	1.181.000	99,6	1.175.992	25,4	2.987.126
IX	N LP-OBA	1.590.000	60.000	1.530.000	96,5	1.476.482	26,6	3.933.326
X	Ctro BA	570.000	50.000	520.000	77,4	402.438	25,3	1.016.955
XI	SO BA-S LP	410.000	40.000	370.000	85,9	317.929	14,9	474.394
XII	SE BA	1.581.000	80.000	1.501.000	72,1	1.081.471	19,3	2.192.433
XIII	SL	160.000	20.000	140.000	99,9	139.860	20,4	286.445
XIV	Cuenca Sal	200.000	10.000	190.000	84,3	160.081	28,5	481.703
XV	Otras	47.000	5.000	42.000	99,3	41.714	22,5	93.657
TOTAL		20.350.000	850.000	19.500.000	95,2	18.562.763	29,0	53.921.384

# MAIZ

Durante los últimos siete días la trilla de maíz con destino grano comercial registró un avance de 4,2 puntos porcentuales. De todos modos, la recolección es lenta en comparación a la registrada a misma fecha de la pasada campaña (27/06/2013: 76,9 % de avance); esto se debe a un mayor porcentaje de siembras tardías, sumado a los excesos de humedad registrados durante los meses de otoño en el presente ciclo. A nivel nacional se lleva cosechado el 48,6 % del área apta, que en números absolutos representa más de 1,6 millones de hectáreas. Estas aportan un volumen en chacra de 12 MTn y el rinde promedio nacional se ubica en 74,1 qq/Ha al presente informe.

Por otra parte, los buenos resultados obtenidos hasta el momento en los cuadros de fechas tardías en las zonas Núcleo, Córdoba, Norte de Santa Fe y en el Oeste de Buenos Aires, apalancan nuestra proyección de producción para fin de campaña en **25.000.000 de toneladas**. De lograrse este volumen, estaríamos un -7,4 % por debajo de lo producido la pasada campaña (2012/13: 27 MTn).

Aún resta recolectar un porcentaje de lotes de siembras tempranas (22 %) en la zona del NOA y en la provincia de Buenos Aires. El resto del área que permanece aún en pie se asocia a lotes de siembras tardías o de segunda ocupación. Esta superficie transita estadios de madurez fisiológica, perdiendo humedad en el grano. Se espera que para los próximos diez días, clima favorable mediante, se comience a recolectar el grueso de los cuadros que hoy presentan un rango de 15 a 18 % de humedad.

A nivel sanitario podemos mencionar inconvenientes con fusarium en la espiga en zonas como Córdoba, Santa Fe y Entre Ríos principalmente. También se están relevando lotes puntuales con algo de brotado y vuelco. Estos son los factores preponderantes por los que el productor se encuentra preocupado en poder cosechar estos cuadros lo antes posible.



1) Espiga de maíz de segunda perdiendo humedad en el grano. C. Tejedor, Bs. As. (24-06-14). Gentileza: Lic. Dante Graciandía 2) Espiga de maíz de primera afectado por sequía del mes de Dic-Ene. C. Tejedor, Bs. As. (24-06-14). Gentileza: Lic. Dante Graciandía 3) Lote de maíz tardío perdiendo humedad en el grano. Chabas, Santa Fe. (24-06-14). Gentileza: Ing. Ignacio Quadrelli.

COSECHA DE MAIZ					Datos al: 26/06/2014			
Campaña 2013/14	Superficie (Ha)			Porcentual cosechado	Hectáreas cosechadas	Rinde (qq/Ha)	Producción (Tn)	
	Sembrada	Perdida	Cosechable					
I NOA	282.000	17.000	265.000	16,9	44.876	62	277.240	
II NEA	302.000	13.000	289.000	26,1	75.505	71	537.816	
III Ctro N Cba	580.000	14.000	566.000	25,4	143.700	82	1.179.720	
IV S Cba	410.000	25.000	385.000	32,9	126.625	72	908.725	
V Ctro N SFe	136.000	30.000	106.000	50,3	53.300	60	318.260	
VI Núcleo Norte	360.000	7.000	353.000	84,7	299.000	87	2.615.700	
VII Núcleo Sur	320.000	11.000	309.000	81,4	251.400	90	2.267.340	
VIII Ctro E ER	151.000	12.000	139.000	68,7	95.483	52	493.465	
IX N LP-OBA	424.000	30.000	394.000	57,0	224.540	71	1.594.076	
X Ctro BA	218.000	11.000	207.000	53,7	111.110	60	671.020	
XI SO BA-S LP	100.000	11.000	89.000	68,4	60.900	45	276.450	
XII SE BA	90.000	5.000	85.000	39,4	33.525	69	231.975	
XIII SL	130.000	4.000	126.000	59,8	75.300	65	487.140	
XIV Cuenca Sal	48.000	4.000	44.000	80,3	35.321	68	240.886	
XV Otras	19.000	3.000	16.000	46,6	7.450	49	36.375	
<b>TOTAL</b>	<b>3.570.000</b>	<b>197.000</b>	<b>3.373.000</b>	<b>48,6</b>	<b>1.638.034</b>	<b>74,1</b>	<b>12.136.188</b>	

Durante los últimos quince días la siembra de cebada ha cobrado fluidez. Se registró un progreso en la implantación de 19 puntos porcentuales, lo que nos permite calcular un avance nacional del 21 % sobre el **1.050.000 hectáreas** proyectadas para la presente campaña; de concretarse sería un -17,3 % inferior al del ciclo previo (2013/14: 1,27 MHa). Comparando estos valores, se observa un retraso interanual de -5,2 puntos (campaña 2013/14 al 27/06/2014: 26,2 %). En números absolutos ya se implantaron 220 mil hectáreas en el territorio nacional.

Durante las últimas dos semanas no se registraron lluvias importantes sobre el área productiva nacional, salvo en Buenos Aires, en donde se relevaron precipitaciones moderadas en el transcurso de la primera semana del período analizado. Esta situación favorece el ingreso de sembradoras a los lotes. Pese a ello, aun no se pudo revertir el retraso generado al inicio de la campaña, lo cual genera incertidumbre sobre la superficie que ocuparía el cultivo al cierre del período de siembra.

Tanto en el Sur de Córdoba como en el Norte de La Pampa–Oeste de Buenos Aires, la siembra de cebada ha tenido progresos importantes, apalancado por la ausencia de precipitaciones que permitió mejorar las condiciones de los perfiles, los que en muchos casos presentan humedad óptima para la incorporación del cultivo. Por otro lado, debemos mencionar que en estas zonas se ve una caída marcada en la implantación de cebada, generada por la relación de precios que presenta este cereal vs. trigo, y por otro lado el pronóstico de abundantes precipitaciones hacia primavera, panorama que de concretarse podría impactar sobre la sanidad del cultivo.

Para las regiones Núcleo Sur, Centro de Buenos Aires y Cuenca del Salado, el estado hídrico de los lotes continúa complicado con excesos de humedad en el perfil, retrasando la implantación del cereal. Para estas regiones y al margen de los inconvenientes de siembra, el productor ha reducido su intención de incorporar cebada con motivos similares a los planteados para las regiones descriptas.

Finalmente, en el Sudeste y Sudoeste de Buenos Aires–Sur de La Pampa se registra un progreso de cobertura que próximos al 20 %; estas regiones son las que más área aportan a la superficie nacional. Se espera una caída en el área a implantar aunque no tan marcada como en otras zonas, dado que los productores entienden que la recolección anticipada de cebada (en comparación con el trigo) le permite realizar un doble cultivo (cebada-soja), con mejores resultados.

*Agradecemos a todas aquellas personas de nuestra Red de Colaboradores que aportaron información para el Panorama Agrícola de esta semana. Por consultas, dirigirse a [estimacionesagricolas@bc.org.ar](mailto:estimacionesagricolas@bc.org.ar).*

Bolsa de Cereales

Buenos Aires, 26 de Junio de 2014