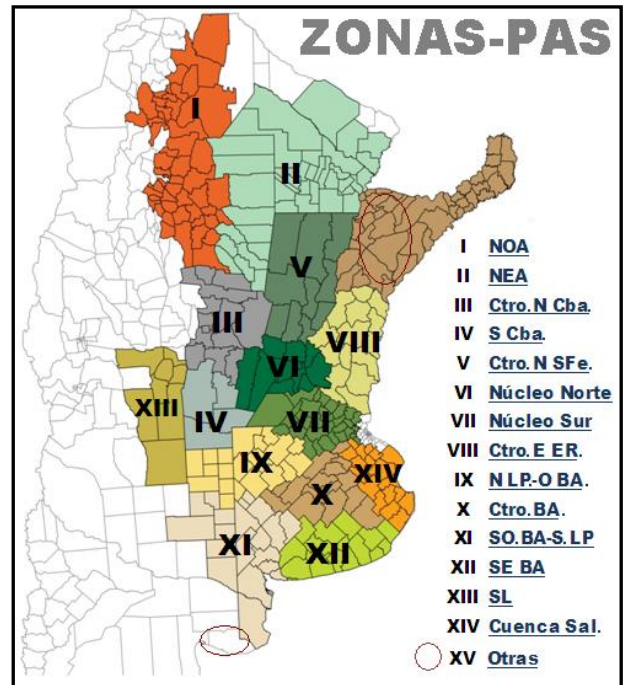




Panorama Agrícola Semanal

BOLSA DE CEREALES
Estimaciones Agrícolas

RELEVAMIENTO AL 10/04/2014



Referencias:

NOA: Salta+Tucumán+Jujuy+Catamarca+Oeste Sgo del Estero.

NEA: Chaco+Este Sgo del Estero+Formosa.

Ctro N Sfe: Centro-Norte de Santa Fe. **Ctro N Cba:** Centro-Norte de Córdoba.

Núcleo Norte: Este de Córdoba+Centro-Sur de Santa Fe+Sudoeste de Entre Ríos.

S Cba: Sur de Córdoba. **N LP-O BA:** Norte de La Pampa+ Oeste de Buenos Aires.

Ctro E ER: Entre Ríos excluido Victoria y Diamante.

Ctro BA: Centro de Buenos Aires.

SO BA-S LP: Sudoeste de Buenos Aires+Sur de La Pampa.

SE BA: Sudeste de Buenos Aires. **SL:** San Luis.

Cuenca Sal: Este de la Cuenca del Salado. **Otras:** Corrientes+Misiones.

SOJA

A pesar de las lluvias registradas, se relevaron progresos de cosecha durante los últimos siete días en varias regiones de la franja central. Esto se debe a que, si bien el frente de tormenta interrumpió la recolección, lo hizo en diferentes momentos según la zona relevada y esto permitió registrar avances en la trilla. En consecuencia, a la fecha se estima que la cosecha cubrió el 14 % del área apta, marcando un adelanto intersemanal de sólo 4,5 % y registrando un atraso interanual de -10 %, como consecuencia de la interrupción en la recolección. En números absolutos, luego de recolectarse poco menos de 2,8 MHa, el rinde medio nacional se ubica en 32,2 qq/Ha y el volumen parcial acumulado asciende a 9 MTn.

Las precipitaciones acumuladas durante el fin de semana superaron los 200 milímetros en muchas localidades de Córdoba, Santa Fe, Entre Ríos y Buenos Aires, alcanzando incluso valores próximos o superiores a los 300 milímetros en varios casos. Este abundante caudal de agua generó excesos hídricos en muchos lotes que se encontraban en condición de capacidad de campo, pero también agravó anegamientos en cuadros saturados por las abundantes lluvias acumuladas desde febrero y provocó el desborde de varios ríos y arroyos. En consecuencia, la recolección se vio interrumpida en un momento clave, dado que gran parte de esta superficie afectada presentaba un elevado porcentaje de cuadros en



Vaina de soja, en lote con defoliación pero en buenas condiciones. Piquete Cabado, Salta (08-04-14).

condiciones de cosecha; considerando las características de la planta de soja, una vez que comiencen a secarse las vainas se corre el riesgo de perder rendimiento por la apertura y desgrane de las mismas.

Es importante añadir que no sólo la saturación hídrica de los cuadros impide el avance de cosecha, si no que la falta de condiciones para circular sobre los caminos rurales es otro factor que incrementa el riesgo de pérdidas de producción durante la presente campaña. Esto se debe a que lotes con ambientes elevados podrían recolectarse en el corto plazo, pero la falta de piso en los caminos demora la recolección de estas lomas e incrementa el riesgo de pérdidas de granos también en estos cuadros.

A pesar de la problemática recién expuesta, el relevamiento de esta semana no arrojó resultados pesimistas. La gran mayoría de los colaboradores coincidieron en que, si bien hoy se esperarían pérdidas, éstas pueden ser menores de recuperarse rápidamente la condición en los lotes. Sin embargo, se entiende que varios cuadros ya quedarán fuera de campaña e incluso otros registrarán mermas en sus rindes, frustrando en consecuencia cualquier posibilidad de elevar nuestra proyección por encima de las **54.500.000 toneladas**. De ser necesario, esta estimación de producción será ajustada durante las próximas semanas, una vez que los productores puedan retomar las labores de cosecha y evaluar con mayor objetividad el daño sufrido.

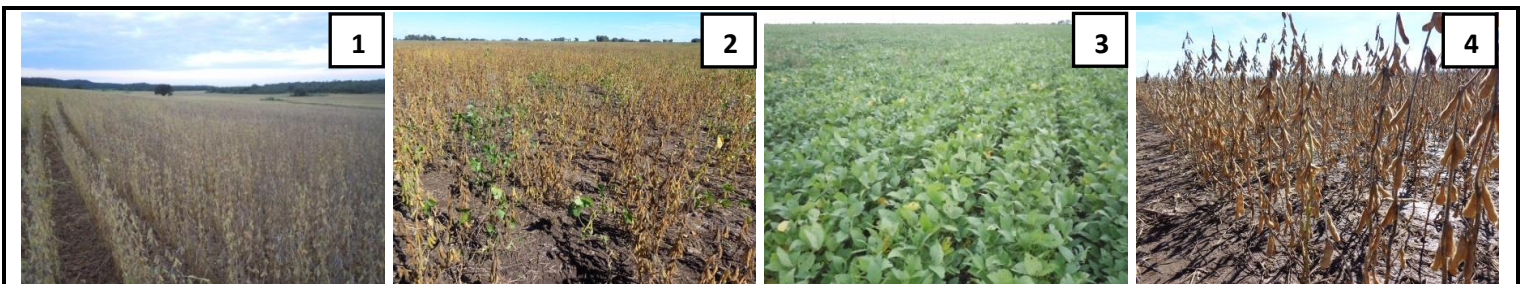
En la región Núcleo Norte la recolección avanzó con fluidez hasta el sábado 5 de abril, fecha a partir de la cual comenzaron a registrarse abundantes lluvias. El progreso de cosecha cubrió el 44 % del área, entregando un rinde promedio regional de 32,4 qq/Ha. Debido a los pronósticos que anticipaban abundantes precipitaciones para la región, varios productores adelantaron lo más posible la recolección, pese a ello el retraso interanual de la trilla supera los 10 puntos porcentuales en esta región.

Sobre el Núcleo Sur la recolección cubrió el 20,4 % del área apta, registrando un rinde medio de 33,1 qq/Ha. Varias localidades de esta región pudieron sostener la cosecha hasta el sábado 5 de abril, mientras que otras ubicadas sobre el norte bonaerense fueron interrumpidas a partir del jueves 3. Para esta zona, el retraso interanual supera los 9 puntos porcentuales.

El Centro-Norte de Córdoba, al igual que la región Núcleo Norte, sostuvo la recolección de lotes en varias localidades hasta el sábado 5, aunque luego fueron interrumpidas por el frente de tormenta. Simultáneamente, hacia el sur de esta misma provincia la cosecha se detuvo con anticipación, dado que el viernes 4 comenzaban a registrarse precipitaciones con abundante caudal sobre el margen sudeste. En estas dos Zonas PAS la cosecha cubrió el 8 y 6,9 % respectivamente, permitiendo calcular progresos intersemanales de sólo 4,4 % y 0,5 % en cada caso, y entregando rendimientos promedios que superan los 30 qq/Ha en ambas regiones.

Por último, la región Norte de La Pampa-Oeste de Buenos Aires comenzó a registrar lluvias abundantes sobre el sector bonaerense desde el jueves 3, fecha de nuestra anterior publicación. La trilla cubrió el 7,7 % del área apta, registrando en consecuencia un progreso intersemanal de sólo 2,3 %, que se adjudica a recolecciones aisladas sobre el extremo oeste de Buenos Aires y sectores aislados de La Pampa.

Afortunadamente nuestro informe climático no prevé precipitaciones importantes para los próximos siete días, y ello daría tiempo para mejorar las condiciones de excesos hídricos que prevalecen en varios sectores del margen este de nuestra región agrícola.



1) Soja en buenas condiciones, por cercanía a las sierras. Las Lajitas, Salta (08-04-14). 2) Soja perdiendo humedad para cosecha. Huanguelén, Bs. As. (09-04-14). 3) Lote sobre fin de llenado, en buenas condiciones. Joaquín V. Gonzalez, Salta (08-04-14). 4) Soja en muy buenas condiciones, próxima a cosecha. Coronel Suárez, Bs. As. (09-04-14).

COSECHA DE SOJA					Datos al: 10/04/2014			
Campaña 2013/14		Superficie (Ha)			Porcentual cosechado (%)	Hectáreas cosechadas	Rinde (qq/Ha)	Producción (Tn)
Zonas	Sembrada	Perdida	Cosechable					
I	NOA	1.130.000	-	1.130.000	0,0	-	0,0	-
II	NEA	1.860.000	-	1.860.000	0,0	-	0,0	-
III	Ctro N Cba	2.480.000	30.000	2.450.000	8,0	194.849	33,7	655.979
IV	S Cba	1.481.000	60.000	1.421.000	6,9	98.357	30,2	296.554
V	Ctro N SFe	1.155.000	20.000	1.135.000	13,4	152.497	29,5	449.631
VI	Núcleo Norte	3.635.000	70.000	3.565.000	44,3	1.578.731	32,4	5.116.655
VII	Núcleo Sur	2.820.000	60.000	2.760.000	20,4	561.978	33,1	1.860.976
VIII	Ctro E ER	1.231.000	25.000	1.206.000	6,0	72.487	21,8	158.129
IX	N LP-OBA	1.590.000	34.000	1.556.000	7,7	119.489	34,2	408.653
X	Ctro BA	570.000	20.000	550.000	2,2	11.921	20,0	23.841
XI	SO BA-S LP	410.000	-	410.000	0,0	-	0,0	-
XII	SE BA	1.581.000	-	1.581.000	0,0	-	0,0	-
XIII	SL	160.000	-	160.000	0,0	-	0,0	-
XIV	Cuenca Sal	200.000	6.000	194.000	3,7	7.212	0,0	36.060
XV	Otras	47.000	-	47.000	0,0	-	0,0	-
TOTAL		20.350.000	325.000	20.025.000	14,0	2.797.521	32,2	9.006.476

MAIZ

Las precipitaciones registradas durante los pasados siete días han ralentizado las tareas de recolección de maíz con destino grano comercial. La región pampeana fue la más afectada por los grandes volúmenes de agua caídos en estos días. La falta de piso en los cuadros en donde el cultivo se encontraba listo para ser trillado, sumado a la imposibilidad de transitar con las maquinarias por los caminos rurales, retrasan la trilla del cereal.

A la fecha tan sólo se lleva cosechado el 16,5 % del área apta, denotando así una demora interanual de 11,7 %. En números absolutos se han trillado cerca de 560 mil hectáreas, acumulando un volumen en chacra de 4,1 millones de toneladas y denotando un rendimiento promedio nacional de 73,3 qq/Ha. De esta manera, se registra un incremento en el rinde promedio de 5,6 qq/Ha vs. el registrado el pasado informe (67,7 qq/Ha). Como venimos mencionando en nuestros anteriores reportes, a medida que avanza la cosecha las productividades medias zonales se van incrementando, alcanzando los niveles estimados.

Los mayores avances en la trilla se dieron en las zonas de Córdoba, Centro-Norte de Santa Fe y Entre Ríos, en donde las precipitaciones comenzaron a registrarse a partir del fin de semana, permitiendo así realizar tareas de recolección los días posteriores a nuestro último informe publicado.

Por otra parte, debemos comentar que hay cierta preocupación por parte de los productores en las regiones en donde existen anegamientos, tales como las zonas núcleo (Norte y Sur), el centro de Santa Fe, el oeste y centro de Buenos Aires, como así también en Entre Ríos y La Pampa. Si bien aún no se puede cuantificar las pérdidas, se cree que estas lluvias de gran caudal han provocado deterioros en varias localidades. A su vez, los fuertes vientos registrados han provocado el vuelco de diferentes lotes que se encontraban próximos a cosecha en el norte bonaerense, los cuales registrarán pérdidas parciales.

Otro de los temas que preocupa es la probabilidad de registrarse heladas tempranas en zonas en donde no es habitual que sucedan a esta altura del año (Santa Fe, Córdoba, Entre Ríos, Santiago del Estero y los extremos NOA y NEA). De ocurrir esto, provocaría grandes mermas en las productividades potenciales a cosecha. En estas zonas aún los cuadros de maíz tardíos o de segunda ocupación están transitando pleno llenado de granos, con lo cual el daño provocado por las heladas sería de gran incidencia.

Cabe destacar las muy buenas condiciones que presentan los maíces en el extremo norte del área agrícola nacional. En la zona del NEA hoy se proyectan productividades que superarían ampliamente los rendimientos históricos regionales. Las lluvias acompañaron de manera satisfactoria el ciclo del cultivo. Hoy el grueso de los cuadros transita llenado de granos, con expectativas de lograr rindes puntuales que superen los 100 qq/Ha. En el NOA, más precisamente en Salta, si bien las perspectivas a cosecha son muy buenas las lluvias se dieron de forma



Maíz en muy buenas condiciones.
Metán, Salta (08-04-14).

heterogénea, y hoy se puede visualizar una diferencia en el estado del cereal entre los departamentos de Orán, Metán, Anta y Rosario de la Frontera. El extremo norte presenta óptimas condiciones de cultivo, no así el departamento de Anta, en donde las lluvias durante el mes de marzo fueron escasas y el maíz en su gran mayoría transitaba el período crítico de generación de rendimiento.

Por último el Centro-Norte de Córdoba denota óptimas condiciones en los materiales de siembras tardías, estimando productividades superiores a los promedios históricos zonales. A su vez, a nivel sanitario se relevaron severos ataques de tizón, los cuales fueron controlados mediante aplicaciones con fungicida.

Frente a este escenario mantenemos nuestra actual proyección en **24.000.000 toneladas**; no se descarta que esta proyección pueda ser ajustada en nuestros próximos informes, a causa de las pérdidas potenciales por anegamiento. De lo contrario, la producción estaría un -11 % por debajo de lo recolectado la pasada campaña (2012/13 27 MTn).



1) Maíz en muy buenas condiciones. Metán, Salta (08-04-14). 2) Maíz a inicios del llenado, con buena condición. Las Maravillas, Salta (10-04-14). 3) Choclo en grano lechoso, con buena expectativa de rinde. Embarcación, Salta (09-04-14). 4) Lote de maíz en muy malas condiciones. Huanguelén, Bs. As. (09-04-14).

COSECHA DE MAIZ					Datos al: 10/04/2014			
Campaña 2013/14		Superficie (Ha)			Porcentual cosechado (%)	Hectáreas cosechadas	Rinde (qq/Ha)	Producción (Tn)
Zonas	Sembrada	Perdida	Cosechable					
I	NOA	282.000	3.000	279.000	0,0	-	-	-
II	NEA	302.000	6.000	296.000	3,9	11.480	45	51.660
III	Ctro N Cba	580.000	7.500	572.500	3,7	21.200	75	159.000
IV	S Cba	410.000	17.000	393.000	4,0	15.575	72	112.140
V	Ctro N SFe	136.000	20.000	116.000	41,4	48.000	55	264.000
VI	Núcleo Norte	360.000	7.000	353.000	46,2	163.060	85	1.386.010
VII	Núcleo Sur	320.000	9.000	311.000	40,9	127.050	88	1.118.040
VIII	Ctro E ER	151.000	11.000	140.000	49,4	69.168	46	318.173
IX	N LP-OBA	424.000	20.000	404.000	14,8	59.696	70	417.872
X	Ctro BA	218.000	9.500	208.500	13,3	27.720	72	199.584
XI	SO BA-S LP	100.000	8.000	92.000	7,3	6.700	50	33.500
XII	SE BA	90.000	5.000	85.000	0,0	-	-	-
XIII	SL	130.000	3.500	126.500	5,0	6.300	58	36.540
XIV	Cuenca Sal	48.000	3.500	44.500	16,8	7.460	65	48.490
XV	Otras	19.000	3.000	16.000	28,8	4.600	45	20.700
TOTAL		3.570.000	133.000	3.437.000	16,5	568.009	73,3	4.165.709

GIRASOL

A la presente semana la cosecha de girasol logró alcanzar el 95,9 % de la superficie apta a nivel nacional. En números absolutos se han recolectado más de 1.3 millones de hectáreas, y el rinde medio nacional alcanzó un valor de 16,2 qq/Ha; el volumen acumulado en chacra ya supera las 2.1 millones de toneladas. De esta manera, durante la última semana la cosecha registró un avance de 10,4 puntos y al mismo tiempo el adelanto interanual fue de 1 %.

Las fuertes lluvias que se registraron en gran parte de Buenos Aires y La Pampa, al igual que en otras zonas del país, han frenado el avance de las cosechadoras en los últimos lotes que restan por trillarse.

Previo a las lluvias en el Norte de La Pampa-Oeste de Buenos Aires los productores lograron cosechar los cuadros que estaban en madurez comercial. Las productividades obtenidas en esta amplia región fueron muy

dispares, y las mismas estuvieron sujetas a dos factores: por un lado, la gran variabilidad de humedad en los cuadros durante todo el ciclo, y por el otro, la disparidad en las fechas de siembra. Las tardías fueron las que mejores productividades lograron, permitiendo alcanzar un rendimiento promedio al cierre de campaña de 22 qq/Ha.

En el Centro de Buenos Aires también ha finalizado la trilla de este importante cultivo durante la última semana. El rendimiento promedio se ubica en los 20 qq/Ha, dado que el girasol alcanzó un buen desarrollo en la región ya que se benefició con la gran reserva de humedad que disponían los perfiles.

Durante la presente semana estuvimos recorriendo el núcleo girasolero del Sudoeste de Buenos Aires y Sur de La Pampa. Las productividades alcanzadas en general son bajas, en comparación a los promedios históricos de cada localidad, y las mismas varían ampliamente en función de la humedad que acompañó al cultivo. Desde diciembre a febrero las lluvias estuvieron ausentes, y las temperaturas fueron muy elevadas. Los rindes oscilan entre los 9 y 10 qq/Ha en zonas aledañas a Pigüé, y hacia Puán la media se ubica entre los 5-8 qq/Ha, registrando picos de 18 qq/Ha. En dirección al sur de La Pampa, las productividades fueron más elevadas, oscilando entre los 7 y 13 qq/Ha. Por otro lado, se han obtenido mejores resultados hacia el norte y hacia el este de la zona. Si bien la superficie aún pendiente de trilla se acerca al 3 %, la recolección deberá esperar varios días ya que las abundantes precipitaciones recibidas no permiten el ingreso de las máquinas a los cuadros aún en pie.

De esta manera, de registrase clima favorable durante las próximas semanas, estaría finalizando la cosecha de girasol. Bajo este escenario mantenemos nuestra proyección de producción de girasol en **2.300.000 toneladas**.

COSECHA DE GIRASOL					Datos al: 10/04/2014			
Campaña 2013/14		Superficie (Ha)			Porcentual cosechado (%)	Hectáreas cosechadas	Rinde (qq/Ha)	Producción (Tn)
Zonas		Sembrada	Perdida	Cosechable				
I	NOA	-	-	-	-	-	-	-
II	NEA	230.000	23.000	207.000	100,0	207.000	11,5	238.050
III	Ctro N Cba	3.000	350	2.650	100,0	2.650	20,0	5.300
IV	S Cba	22.000	400	21.600	100,0	21.600	18,0	38.880
V	Ctro N SFe	150.000	1.500	148.500	100,0	148.500	18,0	267.300
VI	Núcleo Norte	7.000	150	6.850	100,0	6.850	22,0	15.070
VII	Núcleo Sur	9.000	200	8.800	100,0	8.800	26,0	22.880
VIII	Ctro E ER	5.000	350	4.650	100,0	4.650	13,5	6.278
IX	N LP-OBA	100.000	9.000	91.000	100,0	91.000	22,0	200.200
X	Ctro BA	45.000	1.350	43.650	100,0	43.650	20,0	87.300
XI	SO BA-S LP	420.000	22.000	398.000	97,0	386.060	11,5	443.969
XII	SE BA	380.000	5.300	374.700	88,0	329.736	20,0	659.472
XIII	SL	30.000	2.400	27.600	100,0	27.600	18,0	49.680
XIV	Cuenca Sal	75.000	3.000	72.000	99,0	71.280	21,5	153.252
XV	Otras	4.000	200	3.800	100,0	3.800	19,0	7.220
TOTAL		1.480.000	69.200	1.410.800	95,9	1.353.176	16,2	2.194.851

SORGO GRANIFERO

La cosecha avanza lentamente sobre lotes de sorgo sembrados hacia fin de octubre. De esta manera, al presente informe se recolectó el 16,3 % del área apta, cifra que refleja un avance quincenal de 7,8 puntos porcentuales y un retraso interanual de -6,6 %. En números absolutos, ya se cosecharon alrededor de 175 mil hectáreas con un rendimiento promedio nacional de 43,9 qq/Ha, lo cual aporta un volumen acumulado en chacra superior a las 700 mil toneladas.

Durante los últimos 14 días, la trilla avanzó sobre siembras tempranas localizadas en las provincias de Córdoba, Santa Fe, Entre Ríos y la región NEA. En cuanto a las productividades en estas regiones, podemos mencionar que los rendimientos registrados superan a los citados en el informe previo, esto se debe a la entrada a cosecha de cuadros sembrados durante noviembre, los cuales transitaron período crítico en mejores condiciones que sus predecesores.

Por otro lado, lotes implantados en fechas tardías en las regiones del NEA, Centro-Norte de Córdoba y Santa Fe continúan en muy buenas condiciones, y los rendimientos esperados siguen ubicándose por encima de las medias



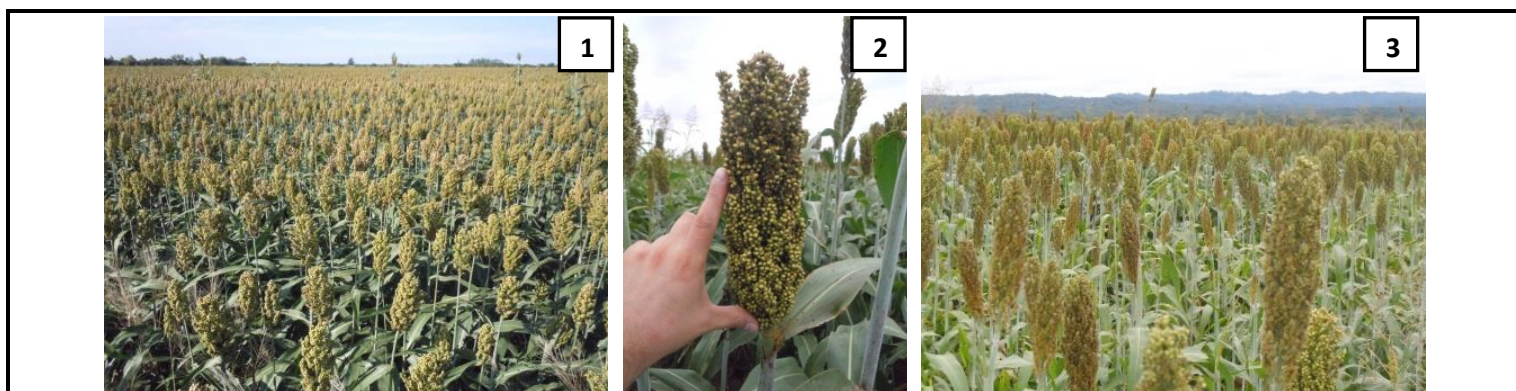
Lote de sorgo finalizando llenado de grano. Las Lajitas, Salta (08-04-14)

históricas. Tanto en las regiones antes citadas como en el Sur de Córdoba, Núcleo Norte, Núcleo Sur y Norte de La Pampa-Oeste de Buenos Aires, la posible ocurrencia de heladas tempranas que afecten al cultivo genera incertidumbre sobre las expectativas de rinde al cierre del ciclo.

En cuanto al estado de los cuadros sobre el Sudoeste de Buenos Aires y Sur de La Pampa, los colaboradores indican que hubo importantes pérdidas de área debido al estrés termo-hídrico registrado durante los últimos meses. De igual forma, una proporción de cuadros aún en pie presentan mala condición y la limitada oferta de recursos forrajeros como consecuencia del déficit hídrico, obligó a muchos productores a pastorear lotes de sorgo sembrados como doble propósito, pero también cuadros que tenían destino granífero. El resto del área sembrada en esta importante región se encuentra en estado de grano lechoso a pastoso, en condición regular a mala y con riesgo de sufrir daños por heladas.

Frente al escenario mantenemos nuestra proyección productiva a nivel nacional en **4.300.000 toneladas**. Dicha cifra permite calcular una caída del **-4,5 %** en comparación con el ciclo previo, el cual finalizó su producción en **4,5 MTn**.

COSECHA DE SORGO					Datos al: 10/04/2014			
Campaña 2013/14		Superficie (Ha)			Porcentual cosechado	Hectáreas cosechadas	Rinde (qq/Ha)	Producción (Tn)
Zonas	Sembrada	Perdida	Cosechable					
I	NOA	24.000	-	24.000	0,0	-	-	-
II	NEA	245.000	1.600	243.400	17,5	42.595	37	157.602
III	Ctro N Cba	134.000	-	134.000	16,0	21.440	50	107.200
IV	S Cba	44.000	400	43.600	9,0	3.924	45	17.658
V	Ctro N SFe	205.000	1.300	203.700	23,5	47.870	42	201.052
VI	Núcleo Norte	40.000	100	39.900	14,0	5.586	61	33.795
VII	Núcleo Sur	20.000	-	20.000	0,0	-	-	-
VIII	Ctro E ER	85.000	2.000	83.000	52,0	43.160	46	198.536
IX	N LP-OBA	45.000	-	45.000	0,0	-	-	-
X	Ctro BA	8.000	-	8.000	0,0	-	-	-
XI	SO BA-S LP	120.000	-	120.000	0,0	-	-	-
XII	SE BA	7.000	-	7.000	0,0	-	-	-
XIII	SL	52.000	-	52.000	0,0	-	-	-
XIV	Cuenca Sal	29.000	-	29.000	35,0	10.150	50	50.750
XV	Otras	22.000	-	22.000	0,0	-	-	-
TOTAL		1.080.000	5.400	1.074.600	16,3	174.725	43,9	766.593



1) Lote de sorgo sobre finales del llenado de grano. Las Lajitas, Salta (08-04-14). **Fotos 2) y 3)** Sorgo en excelentes condiciones, sobre la RN 34. Pichanal, Salta (09-04-14).

Agradecemos a todas aquellas personas de nuestra Red de Colaboradores que aportaron información para el Panorama Agrícola de esta semana. Por consultas, dirigirse a estimacionesagricolas@bc.org.ar.