



Panorama Agrícola Semanal

BOLSA DE CEREALES
Estimaciones Agrícolas

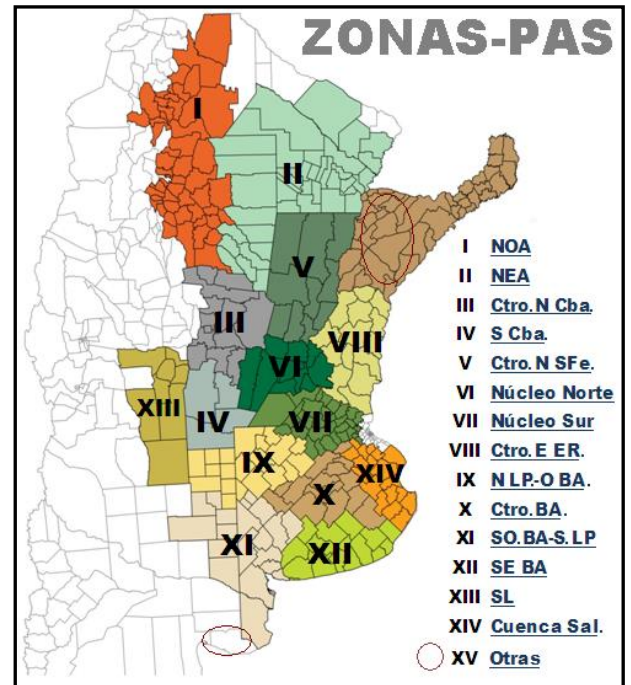
RELEVAMIENTO AL 13/03/2014

SOJA

A pocas semanas de iniciar la cosecha, la condición de los cuadros en sectores del Núcleo Norte refleja el impacto de los excesos hídricos de febrero y la fuerte presión sanitaria que ejercieron isocas y enfermedades de fin de ciclo sobre el cultivo. Pese a ello la expectativa de rinde medio se encuentra próxima 35 qq/Ha, y las primeras pruebas de cosecha arrojan resultados de 30 a 48 qq/Ha en lotes que aún presentan humedad por encima al estándar comercial. En cambio el Núcleo Sur, las primeras pruebas entregaron productividades de 25 a 30 qq/Ha en cuadros afectados por diferentes condiciones climáticas, mientras que en Junín un lote puntual entregó en promedio 40 qq/Ha. Ambas regiones en su conjunto concentran más del 30 % de la superficie nacional implantada durante el presente ciclo, gran parte de estos cuadros se encuentran finalizando el llenado de grano (R7) o iniciando el período de madurez (R8). Si bien es cierto que las abundantes precipitaciones de las últimas semanas provocaron pérdidas de superficie en relieves bajos y también complicaron las aplicaciones de control contra isocas y enfermedades de fin de ciclo, las perspectivas de cosecha en ambos núcleos aún se mantienen elevadas y se esperan que alcancen productividades cercanas a los máximos históricos en cada región.

Otra región que registra una fuerte presión de isocas y enfermedades es el Sudeste de Buenos Aires. En esta zona los cuadros de primera transitan etapas de llenado de grano (R5-6), mientras que los de segunda finalizan floración (R2) o comenzando a fijar vainas (R3). Las expectativas de rinde regional al cierre de campaña aún se mantienen próximos a su promedio histórico (prom. 01/02 al 12/13: 19,7 qq/Ha).

Las zonas más comprometidas a la fecha son La Pampa y el Oeste y Sudoeste de Buenos Aires, más precisamente desde la RN N° 188 hacia el sur en región bonaerense. Estas áreas no lograron revertir



Referencias:

NOA: Salta+Tucumán+Jujuy+Catamarca+Oeste Sgo del Estero.

NEA: Chaco+Este Sgo del Estero+Formosa.

Ctro N Sfe: Centro-Norte de Santa Fe. Ctro N Cba: Centro-Norte de Córdoba.

Núcleo Norte: Este de Córdoba+Centro-Sur de Santa Fe+Sudoeste de Entre Ríos.

S Cba: Sur de Córdoba. NLP-O BA: Norte de La Pampa+ Oeste de Buenos Aires.

Ctro E ER: Entre Ríos excluido Victoria y Diamante.

Ctro BA: Centro de Buenos Aires.

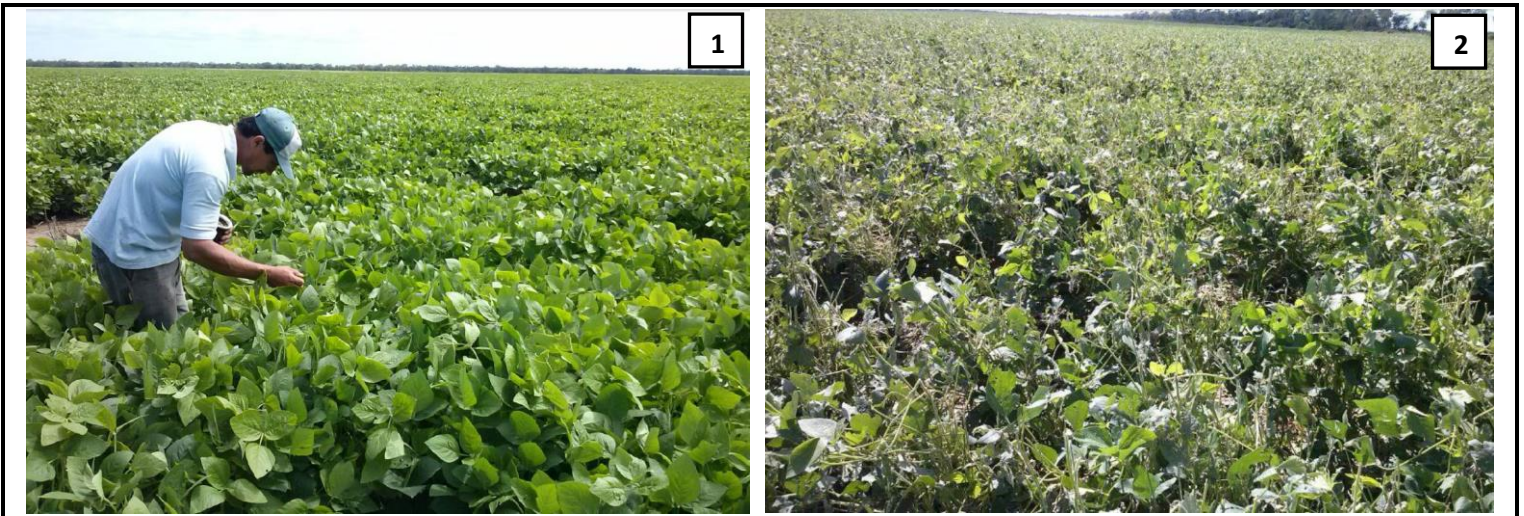
SO BA-S LP: Sudoeste de Buenos Aires+Sur de La Pampa.

SE BA: Sudeste de Buenos Aires. SL: San Luis.

Cuenca Sal: Este de la Cuenca del Salado. Otras: Corrientes+Misiones.

a tiempo la condición de sequía y ello se verá reflejado en los magros rendimientos que se esperan recolectar.

Muy diferentes es el panorama en las restantes regiones periféricas a los núcleos productivos, en donde las lluvias registradas desde mediados de enero y luego consolidadas durante febrero, revirtieron por completo el déficit hídrico, como así también las perspectivas a cosecha. De esta forma, gran parte de la región agrícola en Córdoba, el Centro-Norte de Santa Fe, el Centro-Este de Entre Ríos y los polos productivos NOA y NEA sobre el norte argentino, reflejan cuadros en muy buenas condiciones mientras transitan etapas de llenado del grano (R5-6). Todas estas zonas mantienen perspectivas de alcanzar rendimientos por encima a los promedios históricos y ello permite sostener nuestra proyección de cosecha en **54.500.000 toneladas** para la presente campaña.



1) Soja finalizando floración (R2) y comenzando a fijar vainas (R3), en muy buena condición. Sachayoj, Santiago del Estero. Gentileza: Ing. Agr. Gabriel Micelli. 2) Lote de soja dañada por piedra. Sachayoj, Santiago del Estero. Gentileza: Ing. Agr. Gabriel Micelli.

MAIZ

La recolección de maíz con destino grano comercial registró un avance intersemanal de 2 puntos porcentuales. Luego de cosecharse poco más de 140 mil hectáreas en diferentes zonas del área agrícola nacional, la recolección logró alcanzar el 4% de la superficie cosechable prevista para la campaña en curso. De todas maneras el actual progreso, continúa denotando un retraso interanual de -8,4 puntos y esto se debe a las continuas precipitaciones que se han registrado en las zonas donde ya se dio por comenzada la trilla del cereal.

Las tareas de recolección se van extendiendo a nuevas regiones, dado que esta semana se comenzaron a trillar los primeros lotes en la zona Núcleo Sur y en el



Maíz con doble espiga, sembrado con baja densidad (24 a 32 mil plantas/Ha). Cnel. Dorrego, Bs As. Gentileza: Ing. Agr. Marcos Rosso.

Oeste de Buenos Aires. Las productividades obtenidas a la fecha son magras en la gran mayoría de los casos, esto se debe al estrés termo-hídrico que debió soportar el cereal durante el mes de diciembre. Al igual que en el resto de las zonas donde se comenzó a trillar el maíz temprano (Entre Ríos, Ctro. Norte de Sta. Fe y en el Núcleo Norte) los rendimientos de estos cuadros se encontraron por debajo de los promedios históricos regionales.

Por otra parte, el extremo norte agrícola presenta condiciones en los materiales tempranos que van de buenas a muy buenas, gracias a las lluvias recibidas durante el mes de febrero. En el NOA, este mes aportó volúmenes elevados de precipitaciones y esto favoreció al muy buen desarrollo de los plantíos hoy transitando en su mayoría etapas de floración y comienzo de cuaje. A nivel sanitario, se releva una alta presión de oruga cogollera, la cual está siendo controlada por medio de aplicaciones. En la vecina región NEA, se destaca también las primeras aplicaciones de fungicidas preventivos en busca de eficientizar las muy buenas condiciones que presentan hoy los cuadros tempranos. Se ha relevado pérdidas por granizo hacia el este de Santiago del Estero, más precisamente en Sachayoj y aledaños. Como también lotes anegados a causa de los excesos hídricos aportados por las grandes lluvias en la región. Las expectativas de rinde para esta campaña son muy buenas y más aún para los cuadros más atrasados. Estos últimos no han sufrido el estrés por falta de agua.

Hacia el Centro-Norte de Córdoba las fuertes lluvias y las mangas de granizo han producido importantes daños en cuadros de maíz, habiéndose relevado pérdidas de lotes totales y parciales. Los anegamientos por excesos de agua y la piedra les jugaron una mala pasada a los productores de esta zona que vienen con grandes expectativa para esta nueva campaña de maíz. Las muy buenas condiciones que vienen presentando los maíces tardíos en esta región hacen suponer que este sería un muy buen año para el cereal. Las proyecciones de producción regional se ubican por encima de los promedios históricos superando en casi todos los casos los 80qq/Ha de promedio. A nivel sanitario, al igual que en el NOA, los ataques de cogollero tuvieron elevada incidencia, a tal punto que se pudieron apreciar híbridos con eventos resistentes a insectos, siendo dañados por estos bichos.

En la zona Núcleo Sur comenzaron a recolectarse los primeros cuadros de maíz durante los últimos siete días. Las productividades por hectárea estuvieron por debajo de lo normal, a causa de los embates climáticos sufridos durante el mes de diciembre. De igual modo, el abanico de rendimientos relevados es bastante amplio, con picos de 90qq/Ha y pisos de 30qq/Ha. Bastante diferente es el panorama para los cuadros tardíos o de 2º ocupación, los cuales hoy se encuentran transitando fin de floración y comienzo de cuajado, en excelente condiciones a la espera de obtener productividades elevadas.

Por último, el oeste bonaerense también ha comenzado a trillar los primeros lotes de maíz. Aquellos que se sembraron de forma temprana, fueron los más golpeados por la sequía del mes de diciembre. Los rendimientos que se están relevando denotan esta condición. En Gral. Villegas las productividades por hectárea varían de 35 a 70qq/Ha. Algo parecido ocurre en 9 de Julio y en Carlos Casares con picos de 85qq/Ha y pisos de 40qq/Ha. Las expectativas en esta zona están puestas en los materiales de siembras tardías, que hoy transitan estadíos que van desde cuajado (los más atrasados) hasta grano pastoso en muy buenas condiciones.

Frente a este escenario seguimos manteniendo nuestra proyección de producción en **23.500.000 toneladas**. Un -13% inferior a lo recolectado la pasada campaña (2012/13 27MTn)



1) Maíz próximo a panajar en muy buenas condiciones. Sachayoj, Santiago del Estero. Gentileza: Ing. Agr. Gabriel Micelli. 2) Lote con doce hojas expandidas (V12) y daño por granizo. Sachayoj, Santiago del Estero. Gentileza: Ing. Agr. Gabriel Micelli.

COSECHA DE MAIZ					Datos al: 13/03/2014			
Campaña 2013/14		Superficie (Ha)			Porcentual cosechado (%)	Hectáreas cosechadas	Rinde (qq/Ha)	Producción (Tn)
Zonas	Sembrada	Perdida	Cosechable					
I	NOA	282.000	-	282.000	0,0	-	-	-
II	NEA	302.000	2.500	299.500	0,0	-	-	-
III	Ctro N Cba	580.000	3.000	577.000	0,0	-	-	-
IV	S Cba	410.000	8.500	401.500	0,0	-	-	-
V	Ctro N SFe	136.000	2.300	133.700	35,2	47.125	56	263.900
VI	Núcleo Norte	360.000	1.200	358.800	3,7	13.440	45	60.480
VII	Núcleo Sur	320.000	1.400	318.600	2,2	7.158	71	50.822
VIII	Ctro E ER	151.000	3.000	148.000	26,0	38.424	52	199.805
IX	N LP-OBA	424.000	3.300	420.700	7,1	29.887	65	194.266
X	Ctro BA	218.000	2.500	215.500	0,0	-	-	-
XI	SO BA-S LP	100.000	3.200	96.800	0,0	-	-	-
XII	SE BA	90.000	500	89.500	0,0	-	-	-
XIII	SL	130.000	800	129.200	0,0	-	-	-
XIV	Cuenca Sal	48.000	1.500	46.500	0,0	-	-	-
XV	Otras	19.000	2.000	17.000	31,3	5.320	50	26.600
TOTAL		3.570.000	35.700	3.534.300	4,0	141.354	56,3	795.872

GIRASOL

Ya se cosechó más de la mitad del girasol argentino, gracias al buen clima de la última semana, lo que permitió avanzar con fluidez sobre extensas áreas de Buenos Aires y La Pampa. De este modo el avance nacional asciende a 51,7 % del área apta. Dicho progreso nos permite calcular un avance intersemanal de 11 puntos porcentuales y un retraso interanual de -4,1 puntos. En números absolutos la superficie ya recolectada supera las 730 mil hectáreas, las que aportaron un rinde medio de 15 qq/Ha, acumulando un volumen parcial de 1,1 MTn.

Con un gran retraso, finalizó la cosecha de esta oleaginosa en el Centro-Norte de Santa Fe. Las reiteradas precipitaciones de febrero y parte de marzo demoraron las labores de recolección, sumado a esto hace unas tres semanas dio comienzo la trilla de maíz, lo que demoró aún más las tareas de recolección aún pendientes. El rinde medio obtenido en la región fue de 18 qq/Ha.

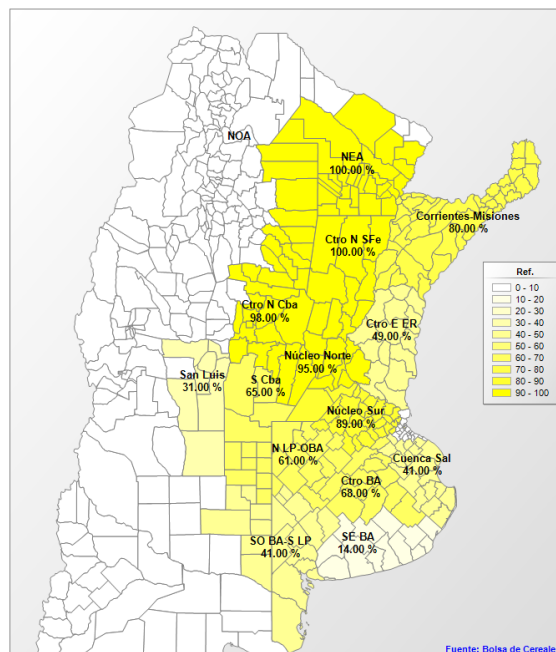
En la región central del área agrícola nacional, si bien la superficie girasolera es muy escasa, la trilla avanzó a paso firme con rindes de buenos a muy buenos aunque afectados por el daño de las aves.

Hacia los núcleos girasoleros del sur bonaerense, las precipitaciones durante el ciclo del cultivo no fueron óptimas, con lo cual y sumado a las severas plagas de esta campaña, los rendimientos se están ubicando por debajo de los rendimientos históricos zonales. En el Sudoeste de Buenos Aires y Sur de La Pampa, ya se cosechó el 41 % del área apta con una productividad media menor a los 10 qq/Ha, ubicándose muy por debajo de los 18 qq/Ha obtenidos a igual fecha del ciclo previo. En tanto su vecina región, Sudeste de Buenos Aires, si bien los rindes son mayores a la recién descrita, estos se encuentran por debajo de los promedios históricos de la zona. La cosecha comenzó hace unos diez días marcando un progreso del 14 %. Si la recolección continua registrando rendimientos magros en esta última zona, ello podría tener un impacto negativo sobre nuestra actual proyección de producción, hoy prevista en **2.300.000 toneladas**.

En el Norte de La Pampa y Oeste de Buenos Aires el cultivo de girasol también sufrió la falta de lluvias y el efecto de isocas que en muchos casos no llegaron a controlarse. No obstante, el cultivo respondió de buena manera y hoy por hoy la cosecha presenta un progreso superior al 60 % con un rinde medio de 21 qq/Ha..

COSECHA DE GIRASOL
CAMPAÑA 2013/2014

Datos al 13/03/2014



COSECHA DE GIRASOL					Datos al: 13/03/2014			
Campaña 2013/14		Superficie (Ha)			Porcentual cosechado (%)	Hectáreas cosechadas	Rinde (qq/Ha)	Producción (Tn)
Zonas	Sembrada	Perdida	Cosechable					
I	NOA	-	-	-	-	-	-	-
II	NEA	230.000	23.000	207.000	100,0	207.000	11,5	238.050
III	Ctro N Cba	3.000	350	2.650	98,0	2.597	20,0	5.194
IV	S Cba	22.000	400	21.600	65,0	14.040	18,0	25.272
V	Ctro N SFe	150.000	1.500	148.500	100,0	148.500	18,0	267.300
VI	Núcleo Norte	7.000	150	6.850	95,0	6.508	23,0	14.967
VII	Núcleo Sur	9.000	200	8.800	89,0	7.832	26,0	20.363
VIII	Ctro E ER	5.000	250	4.750	49,0	2.328	18,0	4.190
IX	N LP-OBA	100.000	9.000	91.000	61,0	55.510	21,0	116.571
X	Ctro BA	45.000	1.350	43.650	68,0	29.682	20,0	59.364
XI	SO BA-S LP	420.000	15.000	405.000	41,0	166.050	9,5	157.748
XII	SE BA	380.000	5.000	375.000	14,0	52.500	21,0	110.250
XIII	SL	30.000	2.400	27.600	31,0	8.556	16,0	13.690
XIV	Cuenca Sal	75.000	3.000	72.000	41,0	29.520	22,0	64.944
XV	Otras	4.000	200	3.800	80,0	3.040	17,0	5.168
TOTAL		1.480.000	61.800	1.418.200	51,7	733.662	15,0	1.103.070

SORGO GRANIFERO

Avanza la trilla de sorgo granífero sobre las regiones Centro-Norte de Santa Fe, Centro-Este de Entre Ríos y se suma a estas dos las primeras recolecciones sobre la zona NEA. A la fecha se lleva recolectado el 4% del área apta, lo que en números absolutos representa 43.000 hectáreas. Los lotes trillados entregan un rinde medio de 39 qq/Ha y el volumen acumulado en chacra asciende a 170.000 toneladas.

Para los quince días previos las precipitaciones continuaron siendo de caudales aceptables, posibilitando así a los lotes implantados en fechas tardías continuar en un buen estado y seguir con buenas expectativas de rinde.

En la región del NEA, en donde gran parte de la implantación se dio bajo la modalidad de siembra tardía y de 2º ocupación, los cuadros se encuentran en fases vegetativas y en algunos casos entrando en floración. La condición de los mismos es muy buena salvo en lotes puntuales donde excesos hídricos han generado pérdidas, del mismo modo se reportan ataques de oruga militar tardía (*Spodoptera frugiperda*) que están siendo controlados.

Por otra parte, para la región Centro-Este de Entre Ríos, la cosecha de lotes tempranos cobró fluidez con rendimientos regulares a malos, lo que refleja el estrés sufrido en fases tempranas del cultivo. Por otro lado, las siembras tardías en esta región se encuentran entrando en estado reproductivo en buenas condiciones, generando mejores expectativas en los productores zonales.

Para las regiones del Centro-Norte de Córdoba y Centro-Norte de Santa Fe, los lotes sembrados en fechas tardías se encuentran entre floración y grano pastoso en buenas condiciones. Vale aclarar que una pequeña proporción que se sembró fuera de la ventana óptima en el norte santafesino se encuentra en condición regular. Para estas zonas se registraron eventos de granizo que generaron daños en los cuadros y en el Centro-Norte de Córdoba hay casos de lotes sembrados en planos aluviales, que ante el volumen de lluvias ocurrido los últimos meses, se perdieron por la crecida de los cursos de agua.

Continúa la incertidumbre en el Sur de Córdoba, Oeste de Buenos Aires y La Pampa. Como lo mencionamos en el informe previo, existe una proporción de lotes sembrados en fechas tardías que combinados con escasas de precipitaciones generaron un retraso en el desarrollo del cultivo. Estos cuadros, al igual que el resto de los implantados en fechas tardías, se encuentran en mejores condiciones que las siembras tempranas, pero mantienen un mayor riesgo frente a la posibilidad de comenzar a registrar heladas antes del de su ciclo.

Finalmente, el Sudoeste de Buenos Aires y Sur de La Pampa continúa con un déficit de humedad. Los lotes de sorgo granífero se encuentren en una condición de regular a mala, evidenciada por graves problemas de desarrollo que impidieron al cultivo ingresar a estado reproductivo. De este modo, en el presente ciclo se destinaron más lotes de sorgo doble propósito para consumo animal.

Bajo este panorama, luego de haberse implantado una superficie de 1,08 MHa a nivel nacional, nuestra proyección productiva para la campaña en curso es de **4.300.000 toneladas**, cifra que representa una caída interanual del -4,5% (campaña 2012/13: 4,5 MTn).

Agradecemos a todas aquellas personas de nuestra Red de Colaboradores que aportaron información para el Panorama Agrícola de esta semana. Por consultas, dirigirse a estimacionesagricolas@bc.org.ar.

Bolsa de Cereales

Buenos Aires, 13 de Marzo de 2014