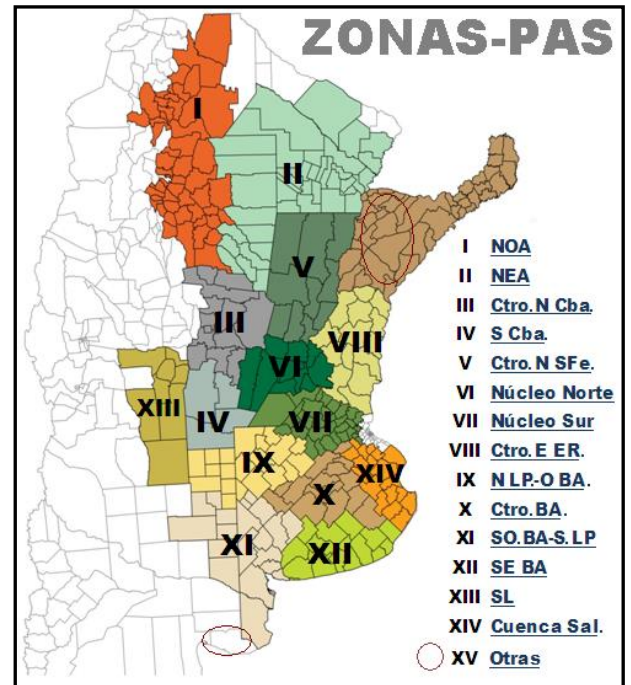




Panorama Agrícola Semanal

BOLSA DE CEREALES
Estimaciones Agrícolas

RELEVAMIENTO AL 13/02/2014



Referencias:

NOA: Salta+Tucumán+Jujuy+Catamarca+Oeste Sgo del Estero.

NEA: Chaco+Este Sgo del Estero+Formosa.

Ctro N Sfe: Centro-Norte de Santa Fe. **Ctro N Cba:** Centro-Norte de Córdoba.

Núcleo Norte: Este de Córdoba+Centro-Sur de Santa Fe+Sudoeste de Entre Ríos.

S Cba: Sur de Córdoba. **N LP-O BA:** Norte de La Pampa+ Oeste de Buenos Aires.

Ctro E ER: Entre Ríos excluido Victoria y Diamante.

Ctro BA: Centro de Buenos Aires.

SO BA-S LP: Sudoeste de Buenos Aires+Sur de La Pampa.

SE BA: Sudeste de Buenos Aires. **SL:** San Luis.

Cuenca Sal: Este de la Cuenca del Salado. **Otras:** Corrientes+Misiones.

MAIZ

Se dan por finalizadas las labores de cobertura a nivel nacional, luego de una semana durante la cual en el extremo norte del país se aprovechó la humedad disponible para concretar las siembras programadas de esta campaña. Si bien restan lotes puntuales por incorporarse en la zona del NOA y NEA, los mismos no serían una superficie significativa. Al mismo tiempo continúa la recolección de cuadros de materiales precoces, incorporados durante el mes de agosto, en las zonas del Centro-Norte de Santa Fe, Centro-Este de Entre Ríos y en Corrientes. Las productividades relevadas hasta el momento son muy variables, dependiendo de cuánto afectó el estrés termo-hídrico y en qué momento del ciclo del cultivo ocurrió.

Por otra parte, se realizó un ajuste de área sobre la campaña pasada (2012/13), debido a una sub-estimación en el Centro-Norte de Córdoba y en el Norte de La Pampa-Oeste de



Maíz en grano duro, con buena condición. Carlos Casares, Bs. As. (10-02-14).

Buenos Aires. De esta manera, se ve modificada la producción final 2012/13 pasando de 24,8 Mtn a 27 MTn, un 9 % por encima de lo anteriormente proyectado. De esta manera, el área sembrada durante la presente campaña 2013/14 pasaría de 3,3 MHa, como veníamos publicando hasta nuestro anterior informe, a una superficie ahora estimada en **3.570.000 Ha**. Se sigue manteniendo la variación interanual en un 10 % como se venía mencionando en informes anteriores.

Tomando en cuenta el área ajustada en el presente informe y, a su vez, un rendimiento medio nacional cercano a los 70 qq/ha, hoy publicamos nuestra primera proyección de producción para la campaña en curso en **23.500.000 toneladas**. Este volumen se ubicaría un 13 % por debajo de lo recolectado la pasada campaña (2012/13: 27 MTn). Si bien las anomalías climáticas que se vienen dando durante el ciclo son una variable fundamental a la hora de proyectar una estimación, la recuperación de los cuadros tardíos y de segunda ocupación, favorecidos por las lluvias, apalancaría este volumen en grano de maíz a cosecha.

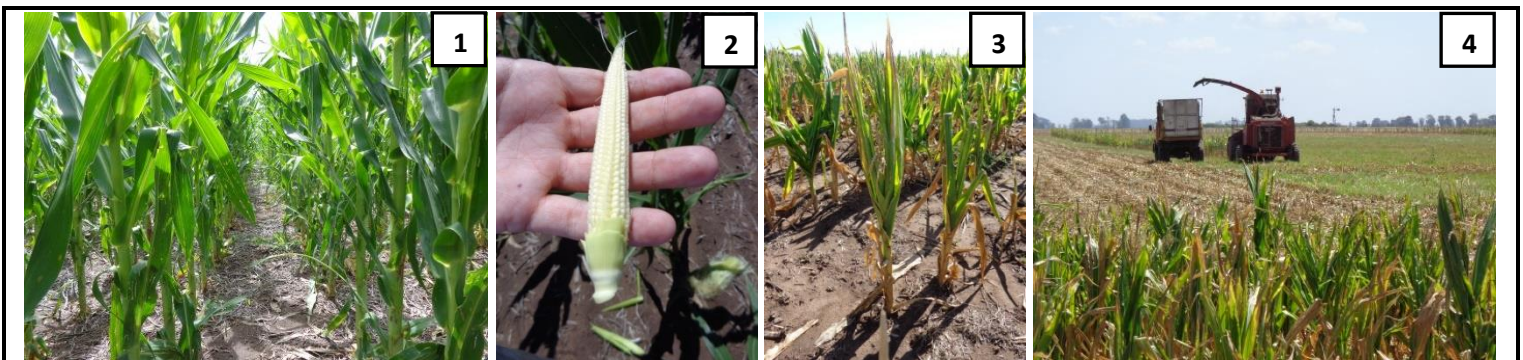
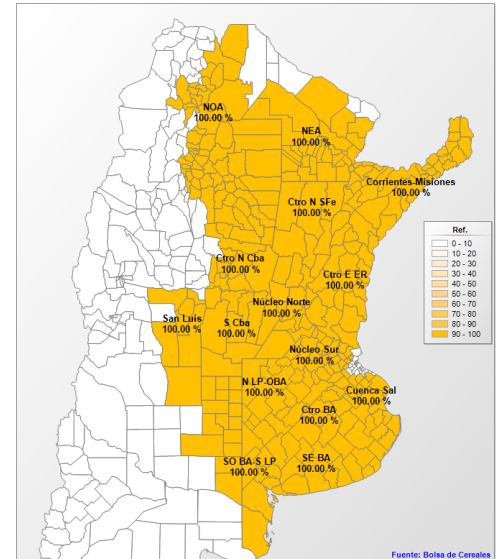
Asimismo, las precipitaciones caídas durante el mes de enero y lo que va de febrero ayudan a recomponer la condición de los materiales de siembras tardías. Esto se da mayormente en la región centro del país, como así también en el NOA. En esta última región no sólo se lograron incorporar los cuadros pautados para esta campaña, sino que se incrementó la superficie a cubrir con el cereal respecto al ciclo previo, esto en detrimento de cultivos como soja, poroto y chíá.

En contraposición debemos mencionar que aún se siguen picando lotes en el extremo norte de La Pampa y oeste bonaerense, a causa del severo estrés termo-hídrico sufrido durante el período crítico del cereal. La diversidad de condiciones que se puede apreciar en la zona recientemente mencionada, no sólo depende de la distribución y las lluvias recibidas durante el ciclo del cultivo, sino también de la capacidad de uso de los suelos sobre los cuales se encuentra implantado el maíz.

En la zona Núcleo Norte también se picaron materiales de siembras tempranas, a causa del estrés hídrico sufrido durante el mes de diciembre. Los materiales que continuaron su curso y pudieron soportar los embates de las altas temperaturas y la falta de precipitaciones, hoy presentan una merma importante en los rendimientos potenciales a causa de una mala fecundación. Se espera que estos cuadros comiencen a ser trillados en 10 días aproximadamente. No así los sembrados en fechas tardías, considerando que la recuperación de humedad del perfil logró que estos lotes transitaran su período crítico en condiciones adecuadas y mantuvieran su condición.

Hacia el Núcleo Sur, si bien los maíces han sufrido la falta de agua y los elevados registros térmicos en diciembre, las lluvias fueron algo más benévolas que en la anterior zona descrita. En base a esto, los rendimientos promedios a cosecha estarían por debajo del promedio histórico, pero se ubicaría por encima de lo esperado en el Núcleo Norte.

Finalmente, haciendo un análisis sanitario, se continúan realizando monitoreos en busca de controlar el severo ataque de oruga cogollera y barrenador del tallo. Las condiciones climáticas de las últimas semanas complican la realización de aplicaciones a causa de no contar con piso para poder ingresar al lote. En aquellos cuadros más atrasados se relevan pústulas de roya y algo de tizón.



1) Maíz tardío en VT, en muy buenas condiciones. Quemú Quemú, La Pampa (11-02-14). 2) Espiga de Maíz tardío en plena floración. Gral. Alvear, La Pampa (12-02-14). 3) Maíz afectado por sequía, irregular y con varias plantas sin espiga. Alta Italia, La Pampa (12-02-14). 4) Picado de maíz. Sarah, La Pampa (12-02-14).

SIEMBRA DE MAIZ				Datos al: 13/02/2014	
Campaña 2013/14		Superficie (Ha)		Porcentual	Hectáreas
Zonas		2012/13	2013/14	sembrado (%)	sembradas
I	NOA	265.000	282.000	100,0	282.000
II	NEA	285.000	302.000	100,0	302.000
III	Ctro N Cba	620.000	580.000	100,0	580.000
IV	S Cba	456.000	410.000	100,0	410.000
V	Ctro N SFe	147.000	136.000	100,0	136.000
VI	Núcleo Norte	510.000	360.000	100,0	360.000
VII	Núcleo Sur	410.000	320.000	100,0	320.000
VIII	Ctro E ER	151.000	151.000	100,0	151.000
IX	N LP-OBA	466.000	424.000	100,0	424.000
X	Ctro BA	225.000	218.000	100,0	218.000
XI	SO BA-S LP	107.000	100.000	100,0	100.000
XII	SE BA	95.000	90.000	100,0	90.000
XIII	SL	137.000	130.000	100,0	130.000
XIV	Cuenca Sal	57.000	48.000	100,0	48.000
XV	Otras	19.000	19.000	100,0	19.000
TOTAL		3.950.000	3.570.000	100,0	3.570.000

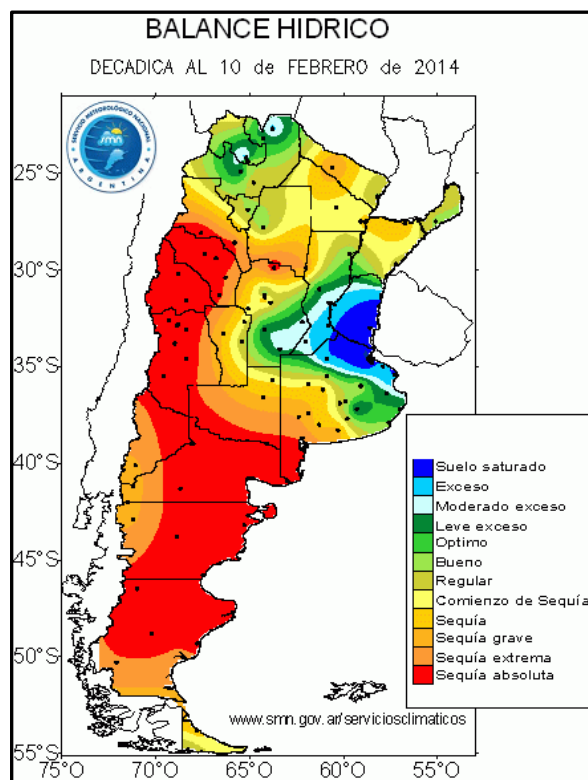
SOJA

Luego de la recuperación hídrica registrada durante las últimas semanas, gran parte de la franja central mejoró sus perspectivas a cosecha en lotes de primera y segunda ocupación. No obstante, una amplia región comprendida por el oeste, centro y sur bonaerense, como así también gran parte de La Pampa y sectores del extremo sur de Córdoba, aún no logra revertir la magra condición de sus cuadros de primera que ya transitan etapas reproductivas avanzadas. Frente a este escenario, y luego de haberse implantado la cifra récord de **20,35 MHa**, mantenemos nuestra proyección de cosecha en **53.000.000 toneladas**.

En paralelo, sectores del centro este de la región agrícola presentan condiciones de abundante humedad, las cuales son propicias para el desarrollo de enfermedades y propagación de plagas. La falta de piso impide ingresar a los lotes para realizar los controles correspondientes, y en consecuencia será necesario realizar un relevamiento preciso durante las próximas semanas para seguir evaluando las perspectivas a cosecha en estas regiones.

Sobre el norte del país, la región NOA logró recargar sus perfiles en la provincia de Salta, en donde el cultivo se encuentra transitando etapas vegetativas en buena condición. Hacia el sur, si bien la provincia de Tucumán aporta una menor superficie relativa, se destaca que este sector no logró recuperarse del déficit hídrico estival, dejando lotes sin sembrar y manteniendo una condición de cultivo que va de regular a mala. Hacia el este, la región del NEA registró moderadas a abundantes precipitaciones durante los últimos días, manteniendo la buena condición del cultivo que comienza a transitar etapas de floración (R1).

En Córdoba la condición de los cuadros sobre el centro-norte de la provincia varía de buena a muy buena, mientras el cultivo comienza etapas de llenado de grano (R5) en lotes de primera, o inicia floración (R1) en lotes de segunda. Hacia el sur de la provincia la condición del cultivo es más heterogénea y varía de regular a buena, según la fortuna en lluvias acumuladas durante las últimas semanas. La zona más comprometida se ubica sobre el



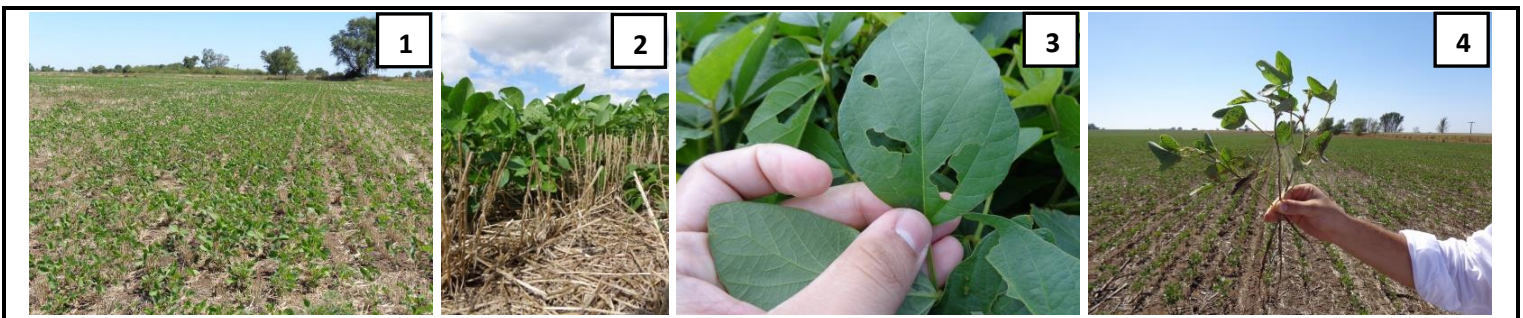
sudoeste de la región, y abarca las localidades de Del Campillo, Villa Valeria, Villa Huidobro y Huinca Renancó entre otras.

En el Centro Norte de Santa Fe la soja de primera transita etapas críticas de diferenciación de vainas (R3) en buenas condiciones, mientras que los cuadros de segunda inician floración (R1) en mejor condición. Hacia el sur, el Núcleo Norte presenta lotes de primera que comienzan a llenar grano (R5) con elevadas perspectivas de rinde a cosecha. No obstante, ambientes húmedos como consecuencia de las abundantes lluvias acumuladas y la imposibilidad de realizar control o prevención de enfermedades y plagas, no dejan de ser un riesgo para estas buenas perspectivas de cosecha. Hacia el Núcleo Sur la condición de excesos hídricos es mucho más generalizada sobre la rívera del Río Paraná, y el estado sanitario del cultivo tampoco es favorable. Pese a ello, las perspectivas de rinde son muy buenas y habrá que seguir de cerca la evolución del cultivo durante las próximas semanas a fin de evaluar el impacto de la actual condición hídrica y sanitaria sobre el rendimiento a cosecha de los cuadros.

Finalmente, la región bonaerense aún mantiene una magra condición para el cultivo, con gran parte de la superficie en estado regular y sólo algunos sectores en buena condición. Puntualmente la región comprendida por el Oeste de Buenos Aires y Norte de La Pampa presenta lotes de primera transitando etapas críticas, de diferenciación de vainas o inicios de llenado (R4-R5), sin haber cerrado el surco en muchos casos y con mermas sobre el potencial de rinde a cosecha que se ubicaría por debajo del promedio histórico regional.



Vaina de soja de primera, de lote en buenas condiciones. Pehuajó, Bs. As. (10-02-14).



1) Soja de segunda en R1, con escaso desarrollo por falta de humedad. Trenel, La Pampa (11-02-14). 2) Soja de segunda sobre cebada, en R2. Trenque Lauquen, Bs. As. (10-02-14). 3) Soja de primera en regulares condiciones, en R5 y con pérdida de hojas basales. 9 de Julio, Bs. As. (10-02-14). 4) Soja de segunda con escaso desarrollo y afectada por insectos. Embajador Martini, La Pampa (12-02-14).

SIEMBRA DE SOJA				Datos al: 13/02/2014	
Campaña 2013/14		Superficie (Ha)		Porcentual	Hectáreas
	Zonas	2012/13	2013/14	sembrado (%)	sembradas
I	NOA	1.360.000	1.130.000	100,0	1.130.000
II	NEA	2.010.000	1.860.000	100,0	1.860.000
III	Ctro N Cba	2.500.000	2.480.000	100,0	2.480.000
IV	S Cba	1.440.000	1.481.000	100,0	1.481.000
V	Ctro N SFe	1.150.000	1.155.000	100,0	1.155.000
VI	Núcleo Norte	3.400.000	3.635.000	100,0	3.635.000
VII	Núcleo Sur	2.680.000	2.820.000	100,0	2.820.000
VIII	Ctro E ER	1.200.000	1.231.000	100,0	1.231.000
IX	N LP-OBA	1.360.000	1.590.000	100,0	1.590.000
X	Ctro BA	418.000	570.000	100,0	570.000
XI	SO BA-S LP	415.000	410.000	100,0	410.000
XII	SE BA	1.337.000	1.581.000	100,0	1.581.000
XIII	SL	155.000	160.000	100,0	160.000
XIV	Cuenca Sal	215.000	200.000	100,0	200.000
XV	Otras	60.000	47.000	100,0	47.000
	TOTAL	19.700.000	20.350.000	100,0	20.350.000

GIRASOL

La cosecha de girasol avanzó tan sólo 0,2 puntos porcentuales durante los últimos siete días, y esto se debe a que no se relevaron progresos significativos de trilla en los núcleos girasoleros. En consecuencia, el avance de cosecha nacional es del 23 % del área apta, lo que equivale a una superficie recolectada de 335 mil hectáreas. El rinde medio es de 14,5 qq/Ha, mientras que el volumen acumulado en chacra se ubica en torno a las 490 mil toneladas y la proyección al cierre de campaña aún se mantiene en **2.300.000 toneladas**.

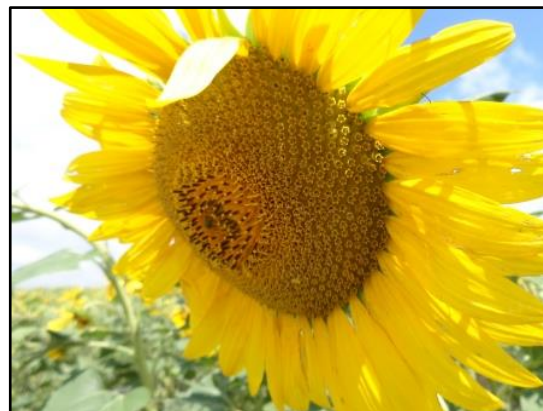
Como ya mencionamos, la cosecha finalizó en el NEA con un magro rinde zonal de 11,5 qq/Ha. En tanto, su vecina región del Centro-Norte de Santa Fe no logra finalizar con las labores de recolección, producto de las precipitaciones de los últimos días. Si bien esta zona comenzó entregando rendimientos bajos, en las últimas semanas las productividades obtenidas oscilaron en torno a los 19,2 qq/Ha, rinde que promedia actualmente. El cierre de campaña en la región para este cultivo está sujeto a las condiciones climáticas de los próximos días, ya que los cuadros se encuentran en madurez comercial.

En el Centro-Norte de Córdoba y Núcleos Norte y Sur, se relevaron escasos progresos de cosecha durante la última semana, ya que al igual que en otras zonas del país, se registraron precipitaciones de variada intensidad.

Hacia el Oeste de Buenos Aires y Norte de La Pampa, puntualmente en cercanías a Catrilló (La Pampa), se realizaron las primeras pruebas de cosecha en las lomas, en donde el cultivo se vio más afectado por la sequía y el fin del ciclo se adelantó. Cabe destacar que la superficie cosechada aún no es significativa para la región, ya que sólo se recolectaron porciones de lotes aislados. En la zona, el grueso de los cuadros se encuentra desde inicio a fin de llenado de granos, mientras que el estado del cultivo es muy heterogéneo dependiendo de las precipitaciones acumuladas durante el ciclo y de la aptitud del suelo. En inmediaciones a Trenque Lauquen los cuadros evolucionan en buenas condiciones, y en muchos de estos casos beneficiados por la influencia de la napa freática. En contraposición, hacia Alta Italia, Embajador Martini e Ingeniero Luiggi, la situación es crítica dado que las precipitaciones se ausentaron prácticamente por 60 días durante los meses de Diciembre y Enero. Se estima que la totalidad de los cuadros llegarían a ser cosechados, aunque aportarían rindes por debajo de los 10 qq/Ha. En lo que respecta al estado sanitario, y extensivo a todo el norte pampeano, se relevó presencia de isocas muy por encima del umbral de daño económico, ocasionando una enorme reducción de área foliar. En algunos cuadros se realizaron hasta tres aplicaciones, aunque en ciertos casos no se lograron en tiempo y forma.

Hacia el Sudeste de Buenos Aires se estima que un 67 % de los cuadros se encuentra llenando grano, mientras que el 33 % restante ya transita madurez fisiológica y la recolección de los primeros lotes comenzaría en unos diez días. Los rendimientos esperados en la zona varían desde los 10 hasta los 30 qq/Ha, y esto se debe a la gran heterogeneidad en las precipitaciones acumuladas durante la fase crítica del cultivo.

Otro núcleo girasolero importante es el Sudoeste de Buenos Aires y Sur de La Pampa. En esta región la mayoría de los cuadros se encuentran muy afectados por el prologado déficit hídrico, situación que se ve reflejada en una mala condición de sus lotes, como así también en las magras perspectivas de rinde a cosecha. Durante los últimos días se relevaron pruebas aisladas de cosecha en lotes envejecidos por el estrés termo hídrico, en periferia a Maza (Bs. As.) y Atreuco (La Pampa), los que entregaron productividades por debajo a los 700 Kg/Ha.



Girasol entre fin de floración y llenado de grano. Pehuajó, Bs. As. (10-02-14).



1) Girasol finalizando llenado de grano, en muy buenas condiciones. Gral. Pico, La Pampa (12-02-14). 2) Lote de Girasol luego de un fuerte ataque de isocas. E. Castex, La Pampa (11-02-14). 3) Capítulo de Girasol, lote en buenas condiciones. Gral. Alvear, La Pampa (12-02-14). 4) Lote con importante merma de área foliar y reducción de rendimiento por ataque de isoca. Catrilló, La Pampa (11-02-14).

COSECHA DE GIRASOL					Datos al: 13/02/2014			
Campaña 2013/14		Superficie (Ha)			Porcentual cosechado (%)	Hectáreas cosechadas	Rinde (qq/Ha)	Producción (Tn)
Zonas	Sembrada	Perdida	Cosechable					
I	NOA	-	-	-	-	-	-	-
II	NEA	230.000	23.000	207.000	100,0	207.000	11,5	238.050
III	Ctro N Cba	3.000	150	2.850	20,0	570	17,0	969
IV	S Cba	22.000	-	22.000		-		-
V	Ctro N SFe	150.000	750	149.250	82,0	122.385	19,2	234.979
VI	Núcleo Norte	7.000	-	7.000	30,0	2.100	22,0	4.620
VII	Núcleo Sur	9.000	-	9.000	30,0	2.700	25,0	6.750
VIII	Ctro E ER	5.000	-	5.000		-		-
IX	N LP-OBA	100.000	-	100.000		-		-
X	Ctro BA	45.000	-	45.000		-		-
XI	SO BA-S LP	420.000	-	420.000		-		-
XII	SE BA	380.000	-	380.000		-		-
XIII	SL	30.000	-	30.000		-		-
XIV	Cuenca Sal	75.000	-	75.000		-		-
XV	Otras	4.000	-	4.000		-		-
TOTAL		1.480.000	23.900	1.456.100	23,0	334.755	14,5	485.368

SORGO GRANIFERO

Se da por finalizada la siembra de sorgo granífero a nivel nacional, a pesar de que aún restan por implantarse algunos lotes aislados en la región NEA. Si bien la ventana óptima de siembra ya ha finalizado, el productor podría sembrar algún lote más incentivado por las buenas precipitaciones registradas las últimas semanas. A la fecha se cubrieron a nivel nacional **1.080.000 hectáreas**, siendo esta superficie un 1,8 % inferior a la sembrada en la campaña previa (campaña 2012/13: 1.100.000 Ha).

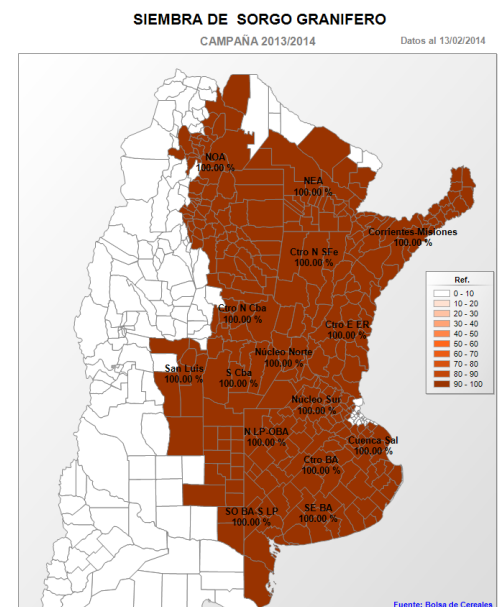
Comparando la campaña actual con la 2012/13, observamos que la mayor caída de área se dio en la región Sudoeste de Buenos Aires con un -13 % (2013/14: 120.000 Ha, 2012/13: 138.000 Ha). Sobre el extremo opuesto del país, la región NEA tuvo un incremento de área de +6,5 % (2013/14: 245.000 Ha, 2012/13: 230.000 Ha); este crecimiento se dio principalmente en fechas de siembra tardías, sobre lotes de girasol.

Durante la última semana las labores de implantación se concentraron en las regiones NOA y NEA en donde la disponibilidad hídrica, algo heterogénea, fue suficiente como para avanzar fluidamente con la siembra. Para la región del NEA, los lotes implantados en fechas tempranas transitan fases avanzadas de llenado. Por otro lado, el grueso de los lotes sembrados en fechas tardías, transitan estadios que van desde tres hojas expandidas hasta prefloración.

Tanto para la región NEA como para el Centro Norte de Santa Fe y Centro Este de Entre Ríos, se registran ataques de oruga cogollera (*Spodoptera frugiperda*) y barrenador del tallo (*Diatraea saccharalis*), que en muchos casos debieron ser controlados con aplicaciones químicas.

Para la provincia de Córdoba, los cuadros transitan entre floración y principio de llenado. Estos se encuentran en buenas condiciones salvo en la región comprendida al sur de la Ruta 7, en donde los lotes ubicados en las lomas se encuentran en malas condiciones e inclusive varios tuvieron que ser picados.

Finalmente, en la región Sudoeste de Buenos Aires y Sur de La Pampa los cuadros transitan estadios que van desde 6 hojas expandidas hasta floración en malas condiciones. La causa del mal estado del cultivo es el estrés termo-hídrico que afecta a la región hace más de un mes.



SIEMBRA DE SORGO		Datos al: 13/02/2014			
Campaña 2013/14		Superficie (Ha)		Porcentual	Hectáreas
Zonas		2012/13	2013/14	sembrado (%)	sembradas
I	NOA	24.000	24.000	100,0	24.000
II	NEA	230.000	245.000	100,0	245.000
III	Ctro N Cba	134.000	134.000	100,0	134.000
IV	S Cba	47.000	44.000	100,0	44.000
V	Ctro N SFe	195.000	205.000	100,0	205.000
VI	Núcleo Norte	51.500	40.000	100,0	40.000
VII	Núcleo Sur	26.000	20.000	100,0	20.000
VIII	Ctro E ER	96.000	85.000	100,0	85.000
IX	N LP-OBA	42.000	45.000	100,0	45.000
X	Ctro BA	8.000	8.000	100,0	8.000
XI	SO BA-S LP	138.000	120.000	100,0	120.000
XII	SE BA	7.000	7.000	100,0	7.000
XIII	SL	52.000	52.000	100,0	52.000
XIV	Cuenca Sal	29.000	29.000	100,0	29.000
XV	Otras	20.000	22.000	100,0	22.000
TOTAL		1.100.000	1.080.000	100,0	1.080.000

Agradecemos a todas aquellas personas de nuestra Red de Colaboradores que aportaron información para el Panorama Agrícola de esta semana. Por consultas, dirigirse a estimacionesagricolas@bc.org.ar.

Bolsa de Cereales

Buenos Aires, 13 de Febrero de 2014