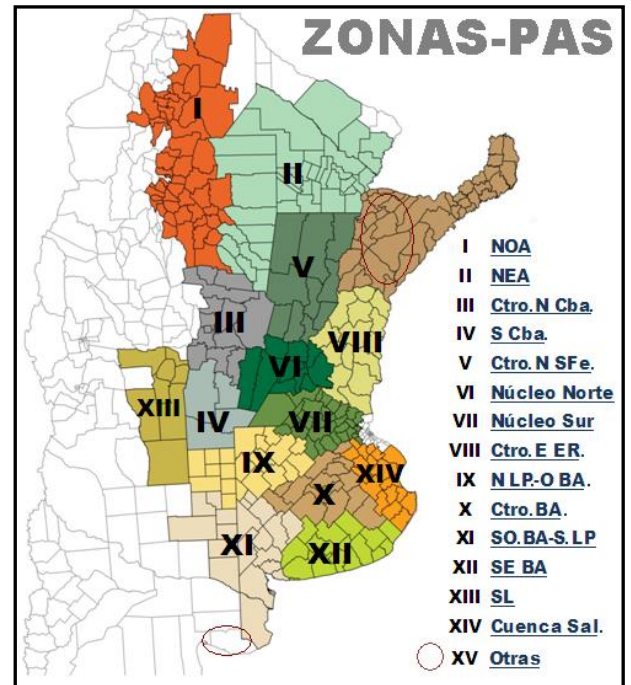




Panorama Agrícola Semanal

BOLSA DE CEREALES
Estimaciones Agrícolas

RELEVAMIENTO AL 30/01/2014



Referencias:
NOA: Salta+Tucumán+Jujuy+Catamarca+Oeste Sgo del Estero.
NEA: Chaco+Este Sgo del Estero+Formosa.
Ctro N Sfe: Centro-Norte de Santa Fe. **Ctro N Cba:** Centro-Norte de Córdoba.
Núcleo Norte: Este de Córdoba+Centro-Sur de Santa Fe+Sudoeste de Entre Ríos.
S Cba: Sur de Córdoba. **N LP-O BA:** Norte de La Pampa+ Oeste de Buenos Aires.
Ctro E ER: Entre Ríos excluido Victoria y Diamante.
Ctro BA: Centro de Buenos Aires.
SO BA-S LP: Sudoeste de Buenos Aires+Sur de La Pampa.
SE BA: Sudeste de Buenos Aires. **SL:** San Luis.
Cuenca Sal: Este de la Cuenca del Salado. **Otras:** Corrientes+Misiones.

SOJA

La siembra de esta importante oleaginosa transita su recta final, dado que sólo restan por implantarse escasos lotes en las regiones del NOA y NEA. A nivel nacional, se sembró el 99,3 % de las 20.350.000 ha estimadas para la campaña en curso. En números absolutos la superficie incorporada asciende a 20.2 MHa, y la totalidad de los cuadros aún pendientes de siembra se concentran en las provincias norteañas. El avance intersemanal fue de 0,9 puntos porcentuales, mientras que en comparación con el ciclo previo se releva un retraso de sólo -0,1 puntos.

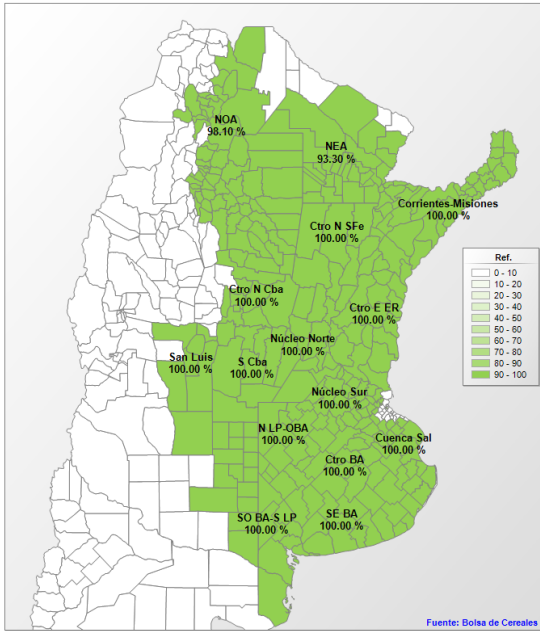
Las precipitaciones acumuladas durante la última semana en las zonas NOA y NEA han favorecido la incorporación de cuadros; no obstante, la humedad sigue siendo ajustada en ciertas regiones, y por otro lado el productor es consciente de que se encuentra fuera de la



Lote de soja en R2, con pérdida de hojas basales por falta de agua. Emilia, Santa Fe (29-01-14). Gentileza: Ing. Carolina Furlani.

SIEMBRA DE SOJA
CAMPAÑA 2013/2014

Datos al 30/01/2014



ventana óptima de siembra. Los cuadros de primera ya implantados en la región NOA transitan desde estadios vegetativos iniciales hasta R1 en buenas condiciones, mientras que la escasa superficie de segunda ocupación se encuentra en fases vegetativas en condiciones de regulares a buenas. Hacia el NEA las precipitaciones fueron inferiores, con lo cual el estado de los cultivos varía de regular a bueno. Un porcentaje de cuadros de primera ocupación ya transita R3 (inicio de fructificación), siendo esta una fase crítica en la generación del rendimiento; de este modo, serán necesarias nuevas precipitaciones para revertir la falta de humedad.

Como venimos mencionando en los informes previos, hacia el centro del área agrícola nacional, la condición de los cuadros con soja es muy variable dependiendo de las precipitaciones acumuladas, la fecha de siembra y los suelos. No obstante, en algunas regiones como el Centro-Norte de Santa Fe, los Núcleos Norte y Sur, el Centro-Este de Entre Ríos y el Centro-Norte de Córdoba que en conjunto nuclean más del 55 %

del área nacional, podemos decir que gracias a las reiteradas precipitaciones de las últimas semanas han logrado recuperarse y hoy presentan buenas condiciones de cultivo en su gran mayoría. Un gran porcentaje de los cuadros sembrados de primera se encuentra transitando desde plena floración a plena fructificación (R2 a R4), en condiciones hídricas que varían de regulares a óptimas, con lo cual los rendimientos a cosecha presentarán una gran dispersión.

Hacia el sur, el panorama no es favorable, ya que sólo una porción del sudeste bonaerense presenta buenas condiciones de cultivo gracias a oportunas lluvias. En el resto de la región, Sudoeste de Buenos Aires y Sur de La Pampa, Centro y Oeste de Buenos Aires y Norte de La Pampa, hoy se puede relevar lotes de soja en condiciones de regulares a malas debido a la falta de precipitaciones de adecuado caudal, sumado a las elevadas temperaturas del mes de diciembre. El grueso del área se encuentra próximo a transitar la fase crítica del cultivo bajo un fuerte déficit hídrico, lo que permite calcular magros rendimientos a cosecha.

Sobre este escenario y analizando la gran variabilidad de los cuadros en las distintas regiones, mantenemos nuestra proyección de producción en **53.000.000 de toneladas**. De lograrse dicho volumen, estaríamos en presencia de un incremento interanual del 9,3 % (2012/13: 48.5 MTn).

SIEMBRA DE SOJA		Datos al: 30/01/2014			
Campaña 2013/14		Superficie (Ha)		Porcentual	Hectáreas
Zonas		2012/13	2013/14	sembrado (%)	sembradas
I	NOA	1.360.000	1.130.000	98,1	1.108.400
II	NEA	2.010.000	1.860.000	93,3	1.736.050
III	Ctro N Cba	2.500.000	2.480.000	100,0	2.480.000
IV	S Cba	1.440.000	1.481.000	100,0	1.481.000
V	Ctro N SFe	1.150.000	1.155.000	100,0	1.155.000
VI	Núcleo Norte	3.400.000	3.635.000	100,0	3.635.000
VII	Núcleo Sur	2.680.000	2.820.000	100,0	2.820.000
VIII	Ctro E ER	1.200.000	1.231.000	100,0	1.231.000
IX	N LP-OBA	1.360.000	1.590.000	100,0	1.590.000
X	Ctro BA	418.000	570.000	100,0	570.000
XI	SO BA-S LP	415.000	410.000	100,0	410.000
XII	SE BA	1.337.000	1.581.000	100,0	1.581.000
XIII	SL	155.000	160.000	100,0	160.000
XIV	Cuenca Sal	215.000	200.000	100,0	200.000
XV	Otras	60.000	47.000	100,0	47.000
TOTAL		19.700.000	20.350.000	99,3	20.204.450

MAIZ

Ya en el tramo final de la siembra de maíz con destino grano comercial, comienzan a relevarse datos de cosecha de aquellos lotes implantados en fechas tempranas en la provincia de Corrientes y en el norte de Santa Fe. Los pulsos hídricos registrados durante las últimas semanas en el extremo norte del área agrícola nacional apalancan las tareas de cobertura con el cereal, permitiendo así sembrar la superficie prevista para esta campaña.

A la fecha se lleva implantado el 95,8 % del área proyectada en **3.300.000 Ha**. El avance intersemanal fue de 5,8 puntos porcentuales y el retraso interanual es de tan sólo -2,9 puntos. En números absolutos ya se sembraron más de 3,16 MHa, habiéndose registrado los mayores avances en las provincias de Salta, Tucumán, Santiago del Estero, Chaco y en el norte de Córdoba. En esta última provincia no sólo se están incorporando lotes tardíos y de segunda ocupación, sino que varios productores están aprovechando la humedad que hoy presenta el perfil para re-sembrar maíz sobre los rastrojos del cereal que han sido picados semanas atrás.

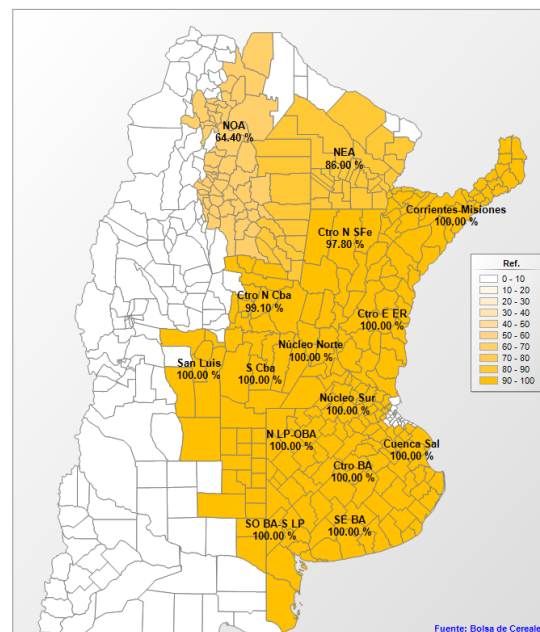
Por otra parte, en las últimas horas se han registrado lluvias heterogéneas de variada intensidad sobre el centro del área agrícola nacional, dando así alivio a los cultivos que hoy transitan etapas críticas de generación de rendimiento, y a su vez mejorando la condición de aquellos lotes tardíos que aún transitan etapas vegetativas.

Como mencionamos anteriormente, comenzaron a trillarse los materiales precoces en el norte santafecino y en la provincia de Corrientes. En Llambí Campbell (Santa Fe) se relevaron rendimientos que promedian los 50 qq/Ha, con picos de 75 y 80 qq/Ha. Estos materiales no han sufrido el estrés termo-hídrico durante el período crítico. Hacia Corrientes, más específicamente en Mercedes y Goya, se han trillado los primeros lotes con rendimientos variados que van desde los 30 a los 60 qq/Ha.

Por último, en la región central del país, zona núcleo y aldeaños, los materiales implantados en fechas tempranas transitan las últimas etapas de llenado de grano. Estos cuadros han sufrido un severo estrés térmico e hídrico que afectó no sólo los rendimientos potenciales, sino que también hicieron que varios productores picaran algunos lotes por problemas en el cuajado de granos. Durante las próximas semanas daría inicio la trilla de aquellos lotes que se han adelantado en su ciclo por el estrés sufrido.

SIEMBRA DE MAIZ
CAMPAÑA 2013/2014

Datos al 30/01/2014



SIEMBRA DE MAIZ				Datos al: 30/01/2014	
Campaña 2013/14		Superficie (Ha)		Porcentual sembrado (%)	Hectáreas sembradas
Zonas		2012/13	2013/14		
I	NOA	265.000	252.000	64,4	162.288
II	NEA	285.000	302.000	86,0	259.720
III	Ctro N Cba	450.000	430.000	99,1	426.130
IV	S Cba	456.000	410.000	100,0	410.000
V	Ctro N SFe	147.000	136.000	97,8	132.940
VI	Núcleo Norte	459.000	320.000	100,0	320.000
VII	Núcleo Sur	410.000	320.000	100,0	320.000
VIII	Ctro E ER	151.000	151.000	100,0	151.000
IX	N LP-OBA	416.000	374.000	100,0	374.000
X	Ctro BA	225.000	218.000	100,0	218.000
XI	SO BA-S LP	107.000	100.000	100,0	100.000
XII	SE BA	94.000	90.000	100,0	90.000
XIII	SL	137.000	130.000	100,0	130.000
XIV	Cuenca Sal	57.000	48.000	100,0	48.000
XV	Otras	19.000	19.000	100,0	19.000
TOTAL		3.678.000	3.300.000	95,8	3.161.078

La cosecha de girasol a nivel nacional registra un progreso del 22,1 %. En números absolutos la superficie recolectada supera las 321 mil hectáreas, registrando un avance semanal de 3,6 puntos porcentuales y manteniendo el retraso interanual que para esta semana es de - 8 puntos.

En la región NEA si bien el grueso del área girasolera ha sido trillada, aún restan cuadros puntuales por recolectar en inmediaciones a Roque Sáenz Peña y Bandera, debido a las precipitaciones que se produjeron durante los últimos días, las cuales imposibilitaron el desplazamiento de las cosechadoras. Hacia el Centro-Norte de Santa Fe las labores de recolección se encuentran muy avanzadas, llegando al 78 %; los cuadros se aprecian en condiciones dispares, entregando a la fecha un rinde medio de 19 qq/Ha.

Nuevamente en distintas regiones del área agrícola nacional se han registrado precipitaciones de variada intensidad durante la última semana, situándose las mismas principalmente desde la franja central hacia el norte del país. Los lotes ubicados en el Norte de La Pampa-Oeste de Buenos Aires se encuentran en pleno llenado de granos, y a pesar de no haber recibido nuevas lluvias durante la última semana, la oferta hídrica es adecuada manteniendo al cultivo en normales condiciones. Los productores realizaron aplicaciones necesarias para controlar el ataque de orugas cortadoras que afectaba al cultivo de girasol en gran parte de la región.

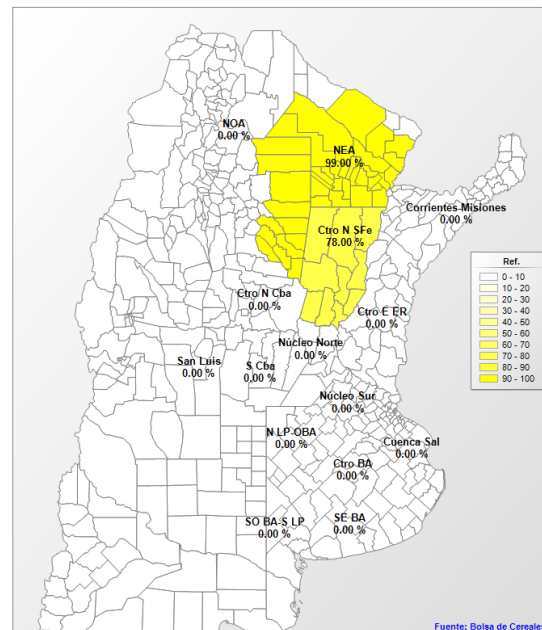
Mejores condiciones se destacan hacia la zona Centro de Bs. As., donde ya se aprecian lotes en madurez fisiológica que a la fecha mantienen una buena expectativa de rinde. En cambio los lotes ubicados en el Sudoeste de Bs. As.-Sur de La Pampa presentan de malas a muy malas condiciones, esperando muy bajas productividades debido a las altas temperaturas y al déficit hídrico que presenta la región desde hace varios meses.

Por último, en el núcleo girasolero del Sudeste bonaerense se registra una oferta hídrica adecuada en los perfiles debido a las precipitaciones de variada intensidad que se produjeron en gran parte de la zona; a pesar de esto se observa en los cuadros una heterogénea condición de cultivo. Bajo este escenario mantenemos nuestra proyección de producción en **2.300.000 toneladas**.

COSECHA DE GIRASOL

CAMPAÑA 2013/2014

Datos al 30/01/2014



COSECHA DE GIRASOL					Datos al: 30/01/2014			
Campaña 2013/14		Superficie (Ha)			Porcentual cosechado (%)	Hectáreas cosechadas	Rinde (qq/Ha)	Producción (Tn)
Zonas	Sembrada	Perdida	Cosechable					
I	NOA	-	-	-	-	-	-	-
II	NEA	230.000	23.000	207.000	99,0	204.930	11,6	238.050
III	Ctro N Cba	3.000	-	3.000	-	-	-	-
IV	S Cba	22.000	-	22.000	-	-	-	-
V	Ctro N SFe	150.000	750	149.250	78,0	116.415	19,0	221.189
VI	Núcleo Norte	7.000	-	7.000	-	-	-	-
VII	Núcleo Sur	9.000	-	9.000	-	-	-	-
VIII	Ctro E ER	5.000	-	5.000	-	-	-	-
IX	N LP-OBA	100.000	-	100.000	-	-	-	-
X	Ctro BA	45.000	-	45.000	-	-	-	-
XI	SO BA-S LP	420.000	-	420.000	-	-	-	-
XII	SE BA	380.000	-	380.000	-	-	-	-
XIII	SL	30.000	-	30.000	-	-	-	-
XIV	Cuenca Sal	75.000	-	75.000	-	-	-	-
XV	Otras	4.000	-	4.000	-	-	-	-
TOTAL		1.480.000	23.750	1.456.250	22,1	321.345	14,3	459.239

SORGO GRANIFERO

Próximo a finalizar con las labores de siembra, el avance de cobertura con sorgo granífero es del 88 %, restando aún cubrir lotes en las zonas NOA, NEA y en el Centro-Norte de Santa Fe. El avance quincenal marcó un progreso de 3,6 puntos porcentuales, registrando de esta manera un retraso interanual de -8,3 puntos. En números absolutos ya se implantaron 950 mil hectáreas a nivel nacional.

Por otra parte, se realizó un ajuste de 20.000 hectáreas en la proyección del área a cubrir con el cereal, quedando la nueva proyección de siembra en **1.080.000 Ha**. De esta manera, se ubica un 2 % por debajo de la superficie implantada durante la campaña pasada (2012/13: 1.1 MHa). La principal causa de este recorte en superficie fue la ausencia de lluvias en la zona del Sur de La Pampa-Sudoeste de Buenos Aires, en donde no se logró concretar el área proyectada en la intención inicial por falta de humedad en el perfil.

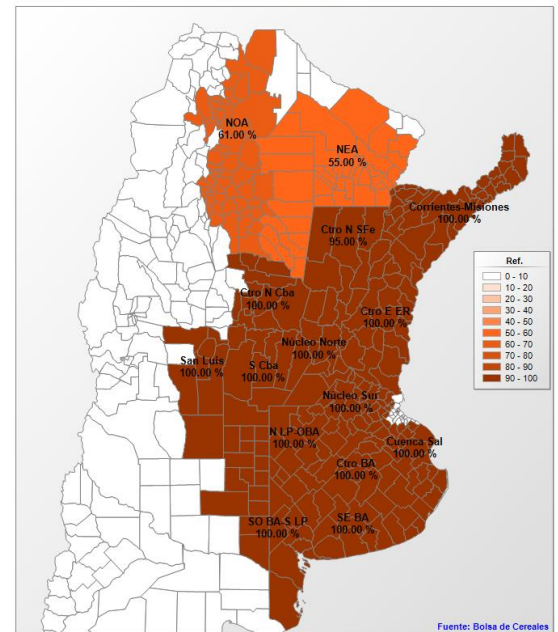
Las lluvias de las últimas semanas permitieron que los productores del Centro-Norte de Santa Fe, Centro-Norte de Córdoba, Centro-Este de Entre Ríos, Norte de la Pampa, Oeste y Centro de Buenos Aires dieran por finalizadas las tareas de cobertura. No así los productores del Sur de la Pampa-Sudoeste de Buenos Aires, región en la cual la falta de humedad no admitió incorporar más cuadros con sorgo.

Por último, las condiciones que hoy presentan los cultivos en los diferentes núcleos sorgueros son ajustadas, debido a que el grueso del área implantada en fechas tempranas se encuentra en pleno panojamiento, con una alta demanda de agua útil.

SIEMBRA DE SORGO GRANIFERO

CAMPAÑA 2013/2014

Datos al 30/01/2014



Fuente: Bolsa de Cereales

SIEMBRA DE SORGO		Datos al: 30/01/2014			
Campaña 2013/14		Superficie (Ha)		Porcentual sembrado (%)	Hectáreas sembradas
Zonas	2012/13	2013/14			
I	NOA	24.000	24.000	61,0	14.640
II	NEA	230.000	245.000	55,0	134.750
III	Ctro N Cba	134.000	134.000	100,0	134.000
IV	S Cba	47.000	44.000	100,0	44.000
V	Ctro N SFe	195.000	205.000	95,0	194.750
VI	Núcleo Norte	51.500	40.000	100,0	40.000
VII	Núcleo Sur	26.000	20.000	100,0	20.000
VIII	Ctro E ER	96.000	85.000	100,0	85.000
IX	N LP-OBA	42.000	45.000	100,0	45.000
X	Ctro BA	8.000	8.000	100,0	8.000
XI	SO BA-S LP	138.000	120.000	100,0	120.000
XII	SE BA	7.000	7.000	100,0	7.000
XIII	SL	52.000	52.000	100,0	52.000
XIV	Cuenca Sal	29.000	29.000	100,0	29.000
XV	Otras	20.000	22.000	100,0	22.000
TOTAL		1.100.000	1.080.000	88,0	950.140

Agradecemos a todas aquellas personas de nuestra Red de Colaboradores que aportaron información para el Panorama Agrícola de esta semana. Por consultas, dirigirse a estimacionesagricolas@bc.org.ar.