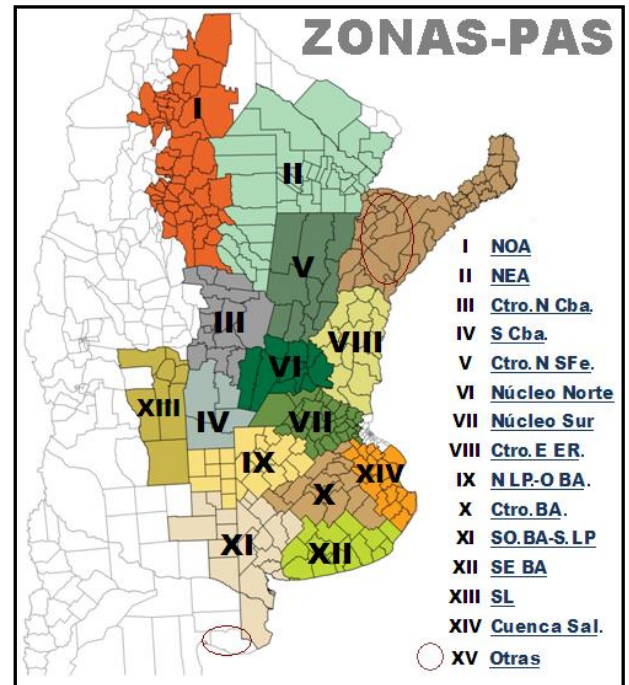




Panorama Agrícola Semanal

BOLSA DE CEREALES
Estimaciones Agrícolas

RELEVAMIENTO AL 05/12/2013



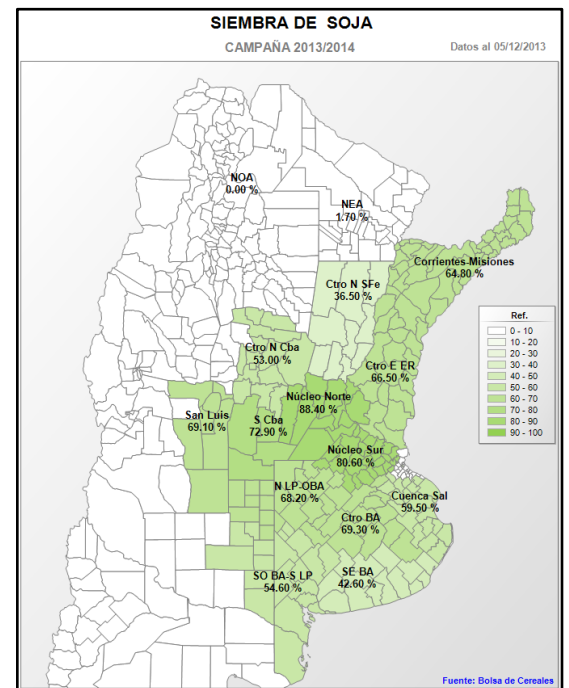
Referencias:
NOA: Salta+Tucumán+Jujuy+Catamarca+Oeste Sgo del Estero.
NEA: Chaco+Este Sgo del Estero+Formosa.
Ctro N Sfe: Centro-Norte de Santa Fe. **Ctro N Cba:** Centro-Norte de Córdoba.
Núcleo Norte: Este de Córdoba+Centro-Sur de Santa Fe+Sudoeste de Entre Ríos.
S Cba: Sur de Córdoba. **N LP-O BA:** Norte de La Pampa+ Oeste de Buenos Aires.
Ctro E ER: Entre Ríos excluido Victoria y Diamante.
Ctro BA: Centro de Buenos Aires.
SO BA-S LP: Sudoeste de Buenos Aires+Sur de La Pampa.
SE BA: Sudeste de Buenos Aires. **SL:** San Luis.
Cuenca Sal: Este de la Cuenca del Salado. **Otras:** Corrientes+Misiones.

SOJA

El avance nacional de siembra cubrió el 57,9 % de la superficie proyectada en 20.450.000 hectáreas para la campaña en curso, reflejando un progreso intersemanal de 9 % y manteniendo un adelanto interanual que ahora es de 4 puntos porcentuales. En números absolutos ya se implantaron más de 11,8 MHa en toda el área agrícola nacional, y durante los últimos siete días la siembra registró importantes progresos sobre el Centro-Norte de Santa Fe, Centro-Este de Entre Ríos y también sobre el Sudoeste de Buenos Aires. En esta última región, lluvias registradas durante la semana pasada permitieron retomar la incorporación de cuadros con fluidez.

Es importante destacar que durante los últimos días también se intensificó la incorporación de lotes de segunda en las regiones Centro-Norte de Santa Fe, Núcleo Norte y Centro-Este de Entre Ríos. Simultáneamente, comenzaron a incorporarse los primeros lotes sobre rastrojos de trigo y cebada también en el Núcleo Norte, y en sectores del Norte de La Pampa, Oeste y Centro de Buenos Aires.

Sobre el norte del país se pueden apreciar siembras de primavera, y si bien aportan escasa superficie en Chaco y Formosa, actualmente los cuadros se encuentran vegetando en buenas condiciones. Hacia el sur, sobre el Centro-Norte de Córdoba y Santa Fe



la oferta hídrica es adecuada y los cuadros ya implantados presentan de dos a cuatro nudos (V2-V4). En sectores de ambas regiones se relevaron resiembras puntuales, por problemas de planchado luego de las fuertes tormentas registradas las semanas previas a este informe.

En el Núcleo Norte los cuadros más adelantados ya presentan cuatro nudos (V4) y, gracias a una oferta hídrica que varía entre adecuada y óptima, la condición del cultivo es buena a muy buena dependiendo de la localidad relevada. Similar es el estado hídrico y de cultivo en su vecina región Núcleo sur, en donde la siembra ya cubrió más del 80 % del área prevista para la campaña en curso.

Hacia el Norte de La Pampa-Oeste de Buenos Aires los cuadros sembrados en fechas tempranas desarrollan de cuatro a cinco nudos (V4-V5), en buena condición gracias a la adecuada oferta hídrica. Sobre el sur de Buenos Aires y La Pampa la mayoría de los cuadros sembrados aún transitan etapas que van desde germinación/emergencia a diferenciación de los primeros nudos. La condición hídrica en general es adecuada, salvo en sectores del sudoeste bonaerense, en donde deberán reponer humedad en el corto plazo a fin de no volver a interrumpir el progreso de siembra.

Finalmente, según nuestro informe climático se esperan lluvias sobre el norte de la región agrícola que posteriormente se extenderán hacia el sur de la misma. De concretarse estas precipitaciones, sectores del NOA podrían iniciar la recuperación hídrica de sus lotes a pocas semanas de dar comienzo a la siembra de soja.



1) Lote de soja de primera en V1. Casbas, Bs. As. (03-12-13). 2) Soja con muy buen desarrollo vegetativo en Carlos Tejedor, Bs As. Gentileza: Lic. Dante Garciandía. 3) Lote de soja de primera en V2. Saladillo, Bs. As. (29-11-13). Gentileza: Ing. Juan Pío Alvelo y Araujo.

SIEMBRA DE SOJA				Datos al: 05/12/2013	
Campaña 2013/14		Superficie (Ha)		Porcentual sembrado (%)	Hectáreas sembradas
Zonas		2012/13	2013/14		
I	NOA	1.360.000	1.130.000	0,0	-
II	NEA	2.010.000	1.860.000	1,7	30.950
III	Ctro N Cba	2.500.000	2.480.000	53,0	1.314.900
IV	S Cba	1.440.000	1.481.000	72,9	1.079.772
V	Ctro N SFe	1.150.000	1.155.000	36,5	421.278
VI	Núcleo Norte	3.400.000	3.635.000	88,4	3.212.215
VII	Núcleo Sur	2.680.000	2.820.000	80,6	2.272.730
VIII	Ctro E ER	1.200.000	1.231.000	66,5	818.590
IX	N LP-OBA	1.360.000	1.590.000	68,2	1.084.275
X	Ctro BA	418.000	584.000	69,3	404.612
XI	SO BA-S LP	415.000	420.000	54,6	229.500
XII	SE BA	1.337.000	1.657.000	42,6	706.260
XIII	SL	155.000	160.000	69,1	110.600
XIV	Cuenca Sal	215.000	200.000	59,5	118.960
XV	Otras	60.000	47.000	64,8	30.450
TOTAL		19.700.000	20.450.000	57,9	11.835.092

Se generalizan las labores de cobertura de lotes tardíos o de segunda ocupación. Luego de una pausa durante el mes de noviembre, los productores de la región pampeana retoman las tareas de siembra en busca de concretar su planteo agronómico.

Durante los últimos siete días se registró un avance en la siembra de 3,9 puntos porcentuales, hecho que se ve reflejado en la cobertura nacional gracias a la fluida incorporación de lotes en el Centro y Sur de Córdoba, como así también en las zonas núcleo Norte y Sur y en el Oeste de Buenos Aires. A la fecha se estima que un 47,4 % de las 3.300.000 hectáreas destinadas a maíz grano comercial ya fueron implantadas. La caída del área respecto a la campaña pasada es del -10 % a nivel nacional.

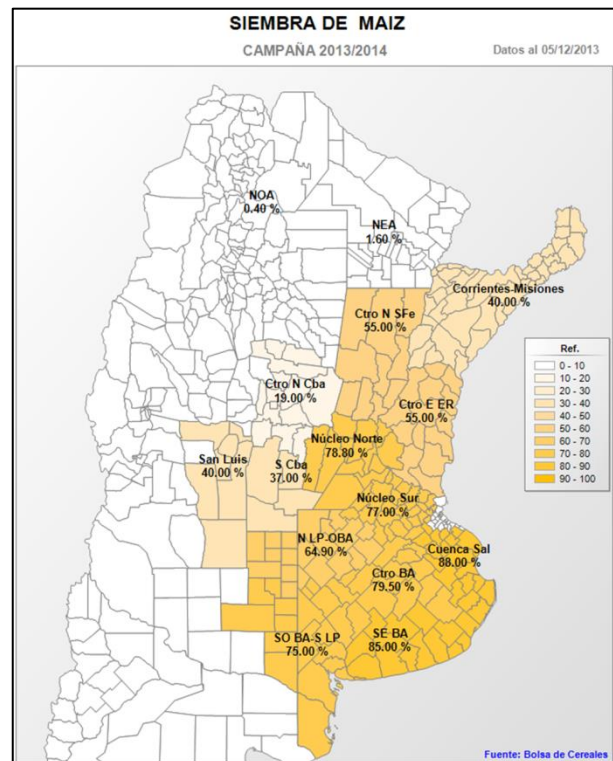
En los próximos días daría comienzo el grueso de las siembras tempranas en el extremo norte del país (NOA y NEA). Lluvias mediante que recuperen la humedad en los primeros centímetros del perfil, se podrá ver un movimiento fluido de las maquinarias de siembra incorporando la superficie maicera proyectada para esta campaña.

La provincia de Córdoba presenta una importante superficie maicera que comúnmente se siembra a partir del mes de diciembre. Aprovechando la humedad disponible en los primeros centímetros del perfil, los productores zonales comenzarán con las tareas de incorporación de cuadros. Por otro lado, lotes implantados en fechas tempranas denotan muy buenas condiciones de cultivo, transitando estadios de diferenciación de hojas (V3-V7). Las lluvias caídas durante el mes de noviembre ayudaron a recomponer los cultivos.

Similares condiciones presenta el Centro-Oeste de Buenos Aires y el Norte de la Pampa, en donde se realizaron re-fertilizaciones con nitrógeno en etapa de V6. Esta campaña se incrementó la superficie destinada a lotes tardíos, a causa del impedimento de lograr implantar en tiempo y forma el 100 % de los cuadros de primera.



Maíz en V6, homogéneo y con excelente desarrollo. Casbas, Bs. As. (03-12-13).



Hacia el Centro-Sur de Entre Ríos, los cuadros sembrados en fechas tempranas transitan plena floración en óptimas condiciones, dado que la disponibilidad hídrica durante los estadios vegetativos favoreció el desarrollo del cultivo. Algo similar a esto último se puede apreciar en el Centro-Norte de Santa Fe. A su vez, se viene realizando el monitoreo de plagas y enfermedades a punto tal de poder controlar a tiempo, y no perder la buena condición que hoy presenta el cereal en esta zona.

Por último, y habiéndose dado por finalizadas las tareas de coberturas tempranas, el sur de Buenos Aires y sur de La Pampa hoy denotan buenas condiciones en los cuadros cubiertos con maíz. Esta campaña el productor optó por incorporar un mayor porcentaje de materiales tipo hijo de híbrido en busca de abaratar los costos de implantación, y a su vez diversificar su producción con la posibilidad de incorporar el cereal al circuito comercial o bien llevarlo al consumo animal. Hoy se pueden ver los cuadros implantados en óptimas condiciones, en estadios que van desde la plena emergencia hasta las 8 hojas completamente desarrolladas. La utilización de planteos a baja densidad se va incrementando año tras año, logrando obtener buenos resultados y una mayor rentabilidad por parte del productor.



1) Maíz en condición regular. Rolón, La Pampa (04-12-13). 2) Siembra de maíz. Saladillo, Bs. As. (29-11-13). Gentileza: Ing. Juan Pío Alvelo y Araujo. 3) Maíz siembra temprana en V8 luego de aplicar urea. Gentileza: Lic. Dante Garcíandia.

SIEMBRA DE MAIZ			Datos al: 05/12/2013		
Campaña 2013/14		Superficie (Ha)		Porcentual sembrado (%)	Hectáreas sembradas
Zonas		2012/13	2013/14		
I	NOA	265.000	252.000	0,4	1.008
II	NEA	285.000	302.000	1,6	4.832
III	Ctro N Cba	450.000	430.000	19,0	81.700
IV	S Cba	456.000	410.000	37,0	151.700
V	Ctro N SFe	147.000	136.000	55,0	74.800
VI	Núcleo Norte	459.000	320.000	78,8	252.000
VII	Núcleo Sur	410.000	320.000	77,0	246.400
VIII	Ctro E ER	151.000	151.000	55,0	83.050
IX	N LP-OBA	416.000	374.000	64,9	242.726
X	Ctro BA	225.000	218.000	79,5	173.310
XI	SO BA-S LP	107.000	100.000	75,0	75.000
XII	SE BA	94.000	90.000	85,0	76.500
XIII	SL	137.000	130.000	40,2	52.260
XIV	Cuenca Sal	57.000	48.000	88,0	42.240
XV	Otras	19.000	19.000	40,0	7.600
TOTAL		3.678.000	3.300.000	47,4	1.565.126

GIRASOL

Luego de registrarse precipitaciones de escasa a moderada intensidad durante la semana previa, en la región Sudoeste de Buenos Aires se pudo retomar la siembra de forma fluida, y de esta manera culminar con la incorporación de aquellos cuadros que estaban pendientes. De esta forma, se da por finalizada la siembra de girasol a nivel nacional, elevando el área implantada a **1.480.000 hectáreas**, cifra que refleja una caída interanual de superficie próxima al -18 % (campaña 2012/13: 1,8 MHa).

Gran parte de los cuadros implantados sobre el sector sur, más precisamente sobre el sudoeste bonaerense y en sectores de La Pampa, aún transitan estadios vegetativos. Durante la semana recorrimos la región y se relevaron lotes que se encuentran en muy buenas condiciones. El cultivo presenta de 2 a 4 pares de hojas expandidas (V2-V4); las altas temperaturas y fuertes vientos han secado los primeros centímetros del perfil, factor a tener en cuenta en los próximos días, ya que de no registrarse nuevas precipitaciones se vería afectado el normal desarrollo del cultivo.

En la vecina región del Sudeste bonaerense, otra importante zona girasolera, el cultivo presenta mejores condiciones y esto es consecuencia de haber recibido mayores y continuos pulsos hídricos durante toda la siembra. Los cuadros ya presentan de 2 a 6 pares de hojas expandidas y se encuentran en óptimas condiciones. En el este de Bs. As. (Cuenca del Salado), el cultivo de girasol ha incrementado la superficie en comparación al año pasado, y se releva un adelanto en su desarrollo, observando en muchos lotes ya el séptimo par de hojas (V7), favorecido por una buena oferta hídrica en el perfil.

Sobre el extremo opuesto de la región agrícola, se encuentran los primeros lotes implantados durante esta campaña, y en consecuencia son cuadros que presentan mayor desarrollo fenológico. Sobre el núcleo productivo

chaqueño, la condición hídrica actual es adecuada gracias a las abundantes precipitaciones acumuladas durante noviembre. Pese a esto último, la mayor proporción de cuadros implantados transitaron gran parte del periodo vegetativo bajo condiciones hídricas deficitarias. En esta zona la siembra fue escalonada, siguiendo los frentes de tormenta que aportaron escasa humedad en los perfiles, y en consecuencia no se pudo concretar la totalidad de la superficie inicialmente destinada al cultivo. Sólo las localidades de La Triga, La Clotilda y aledaños recibieron lluvias de abundante caudal que permiten esperar buenos rendimientos; el resto de la región ya presenta mermas sobre los potenciales de rinde. A la falta de humedad durante gran parte del ciclo se sumaron durante las últimas semanas escapes de malezas y ataques intensos de orugas. En Pampa del Infierno, en donde el cultivo está en pleno llenado de granos, se han registrado importantes ataques de palomas; los productores están planificando secar el cultivo químicamente para adelantar la cosecha y de esta manera disminuir las pérdidas al momento de la trilla. Actualmente los cuadros transitan etapas que van desde floración (57 %) hasta llenado del grano (29 %), con expectativas de recolectar entre 12 y 16 qq/Ha en promedio. Simultáneamente, en Formosa la poca superficie implantada transita etapas de floración, bajo adecuada oferta hídrica y muy buena condición de cultivo.

Sobre el Centro-Norte de Santa Fe la actual oferta hídrica también es adecuada, pero la humedad de los cuadros durante las etapas vegetativas varió significativamente según la región. No obstante, la recuperación de humedad fue anticipada en comparación a su vecina región NEA, y ello permitió mejorar no sólo el estado de los lotes sino también sus perspectivas de rinde a cosecha. A la fecha el cultivo transita etapas reproductivas que varían entre botón floral y floración, no obstante algunos lotes sembrados en fechas tempranas ya se encuentran llenando granos.



1) Girasol en V4, con regular stand de plantas en V4. Casbas, Bs. As. (03-12-13). 2) Girasol con desuniformidad en el lote. Macachín, La Pampa (04-12-13). 3) Girasol de ciclo corto, en floración. Se hicieron aplicaciones por oruga medidora. San Justo, Santa Fe (04-12-13). Gentileza: Ing. Carolina Furlani.

SIEMBRA DE GIRASOL				Datos al: 05/12/2013	
Campaña 2013/14		Superficie (Ha)		Porcentual sembrado (%)	Hectáreas sembradas
Zonas		2012/13	2013/14		
I	NOA	-	-	-	-
II	NEA	370.000	230.000	100,0	230.000
III	Ctro N Cba	3.000	3.000	100,0	3.000
IV	S Cba	22.000	22.000	100,0	22.000
V	Ctro N SFe	195.000	150.000	100,0	150.000
VI	Núcleo Norte	7.500	7.000	100,0	7.000
VII	Núcleo Sur	7.000	9.000	100,0	9.000
VIII	Ctro E ER	9.500	5.000	100,0	5.000
IX	N LP-OBA	115.000	100.000	100,0	100.000
X	Ctro BA	27.000	45.000	100,0	45.000
XI	SO BA-S LP	460.000	420.000	100,0	420.000
XII	SE BA	475.000	380.000	100,0	380.000
XIII	SL	32.000	30.000	100,0	30.000
XIV	Cuenca Sal	73.000	75.000	100,0	75.000
XV	Otras	4.000	4.000	100,0	4.000
TOTAL		1.800.000	1.480.000	100,0	1.480.000

SORGO GRANIFERO

Avanzan las labores de cobertura con el cereal, favorecidas por la reposición de humedad del suelo luego de las abundantes precipitaciones de los últimos 15 días, así como también la disponibilidad de los equipos de siembra en zonas donde la implantación de soja ya se encuentra avanzada.

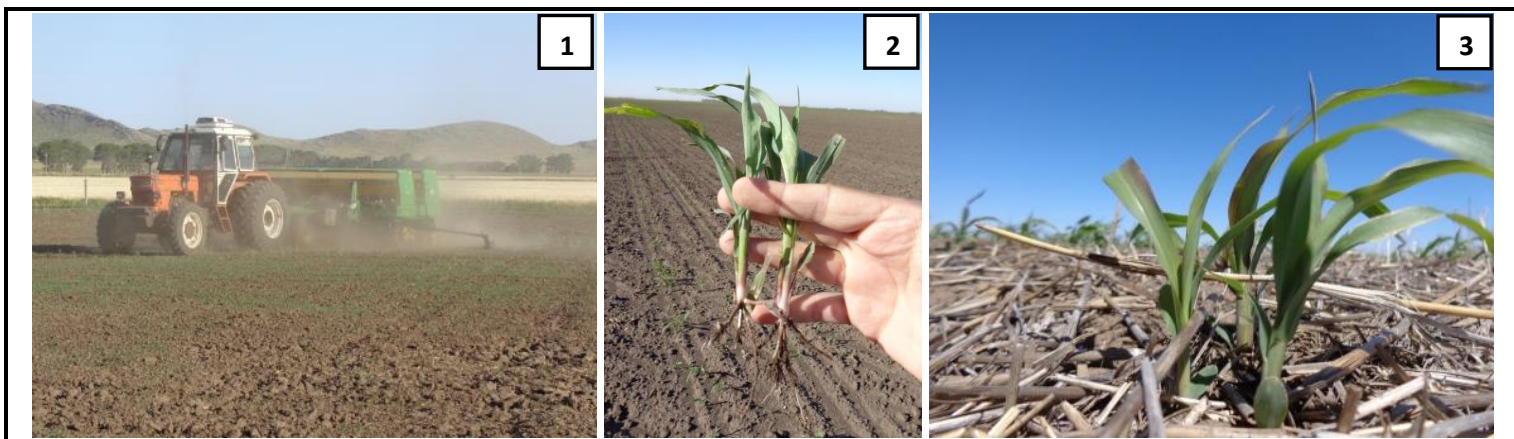
A la fecha el progreso nacional de siembra de sorgo granífero alcanzó un 48,9 % del área proyectada en **1.100.000 hectáreas** para la campaña en curso, presentando un progreso quincenal de 23,2 puntos porcentuales y un retraso interanual de -6,1 puntos. De esta manera y como lo veníamos previendo en nuestros informes anteriores, la siembra de sorgo granífero ha cobrado fluidez.

Los mayores avances de siembra se registraron en la provincia de Córdoba, Núcleo Norte y Centro-Este de Entre Ríos. En varias de estas regiones los cuadros implantados en fechas tempranas ya transitan estadios vegetativos, los lotes más avanzados se encuentran ubicados en el NEA, Corrientes y Centro-Norte de Santa Fe donde ya se pueden visualizar lotes encañados. A esta condición le sigue el caso de la región Centro-Este de Entre Ríos, en donde los cuadros presentan hasta 8 hojas completamente expandidas. Hacia la región Centro-Norte de Córdoba, donde las labores de cobertura han cobrado fluidez en los últimos 15 días, se observaron situaciones de planchado a causa de las severas tormentas registradas durante las últimas semanas. Esto obligaría a realizar posibles resiembras.

Hacia el Sur de Córdoba continúan las labores de implantación, al tiempo que los lotes de siembras más tempranas transitan estadios vegetativos iniciales. Gran parte de lo sembrado en esta región corresponde a materiales doble propósito.

En San Luis la siembra presenta avances de menor intensidad generados por el inicio de las coberturas con soja. A medida que se progresa con la implantación de esta oleaginosa, se liberará capacidad de siembra para el cultivo de Sorgo, lo cual se verá reflejado en nuestros próximos informes.

Por último, en la región Sudoeste de Buenos Aires y Sur de La Pampa se observa una fuerte presencia de sorgo implantado bajo la modalidad doble propósito, con una importante demanda hacia el consumo por parte de la ganadería regional.



1) Siembra de sorgo en lote bajo labranza convencional. Tornquist, Bs. As. (02-12-13). 2) Sorgo en etapa V1. Pigue, Bs. As. (03-12-13). 3) Sorgo en V1, en buenas condiciones. Darregueira, Bs. As. (04-12-13).

SIEMBRA DE SORGO				Datos al: 05/12/2013	
Campaña 2013/14		Superficie (Ha)		Porcentual sembrado	Hectáreas sembradas
Zonas		2012/13	2013/14		
I	NOA	24.000	24.000	0,0	-
II	NEA	230.000	245.000	20,5	50.225
III	Ctro N Cba	134.000	134.000	60,0	80.400
IV	S Cba	47.000	44.000	60,0	26.400
V	Ctro N SFe	195.000	205.000	50,8	104.038
VI	Núcleo Norte	51.500	40.000	75,0	30.000
VII	Núcleo Sur	26.000	20.000	80,0	16.000
VIII	Ctro E ER	96.000	85.000	89,3	75.905
IX	N LP-OBA	42.000	45.000	65,0	29.250
X	Ctro BA	8.000	8.000	30,0	2.400
XI	SO BA-S LP	138.000	140.000	60,0	84.000
XII	SE BA	7.000	7.000	10,0	700
XIII	SL	52.000	52.000	23,0	11.960
XIV	Cuenca Sal	29.000	29.000	40,0	11.600
XV	Otras	20.000	22.000	70,0	15.400
TOTAL		1.100.000	1.100.000	48,9	538.278

TRIGO

Avanza a paso firme la cosecha de trigo en el centro del área agrícola nacional. A la fecha se recolectó el 29,5 % del área apta, lo que representa una superficie superior al millón de hectáreas. Dicho progreso nos permite calcular un avance intersemanal de 9,8 puntos porcentuales, mientras que el retraso interanual se mantiene, siendo para esta semana de 6,8 puntos.

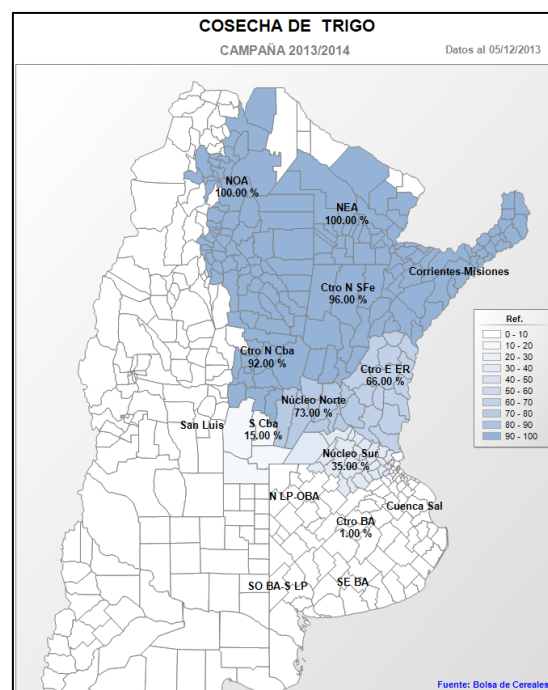
El rendimiento promedio obtenido a la fecha es de 19,1 qq/Ha a nivel nacional, acumulando parcialmente un volumen cercano a los 2 millones de toneladas. Es decir que durante la última semana se recolectaron poco menos de 1 millón de toneladas, el mismo volumen que se cosechó durante las 5 semanas previas desde que comenzó la trilla. Por otro lado, podemos decir que se encuentra en chacra el 20 % de la producción estimada hacia fin de campaña, la cual se mantiene en **10.350.000 toneladas**.

Las labores de recolección se encuentran muy próximas a finalizar en el Centro-Norte cordobés y santafecino. Ambas zonas, sumadas al NOA y NEA, se vieron muy afectadas por la sequía invernal. Tal es así que las 4 regiones aportarán los rindes más bajos de los últimos 5 años. Cabe destacar que esta campaña se cosecharon numerosos lotes con rendimientos muy bajos, que en otros años se hubiesen dado como perdidos. Esto se debió a que el atractivo precio del trigo durante las primeras semanas de cosecha permitió recolectar cuadros con bajas productividades.

Hacia el centro del área agrícola, la región Núcleo Sur marcó un avance de trilla del 35 % sobre el área cosechable. Se relevaron cuadros puntuales con rindes de 20-25 qq/Ha, mientras que el grueso aportó productividades desde los 30 a los 45 qq/Ha, con picos de 55-60 qq/Ha.

En el Sudeste de Buenos Aires el 78 % de la superficie triguera evoluciona en grano pastoso, mientras que el resto se distribuye equitativamente entre lechoso y duro. En términos generales el cultivo evoluciona en muy buenas condiciones, gracias a buenas y oportunas precipitaciones registradas durante todo el ciclo. El estado sanitario de los cuadros es muy bueno, lo que también favorece las perspectivas elevadas de rendimiento.

Hacia el Sudoeste de Buenos Aires y Sur de La Pampa, si bien los rendimientos que se esperan se encuentran por encima de las productividades medias históricas, la falta de lluvias durante el mes de noviembre afectó el llenado de granos del cultivo. Dependiendo la zona bajo análisis varían las mermas de rendimiento, ya que de la RN



33 hacia el este los suelos presentan mayor profundidad y capacidad de almacenamiento y las lluvias fueron mayores, con lo cual la disminución de rinde sería mínima. En cambio, hacia el oeste de la RN 33 y entrando a la provincia de La Pampa, en donde los suelos presentan tosca a los 40-60 cm, el cultivo denota mayor porcentaje de pérdida de rinde por transitar un llenado de grano bajo condiciones deficitarias de humedad.



1) Lote de trigo alcanzando madurez de cosecha. H. Ascasubi, Bs. As. (02-12-13). 2) Trigo en grano pastoso, muy buena condición. Goyena, Bs. As. (03-12-13). 3) Lote de trigo bajo riego. Cnel. Suárez, Bs. As. (03-12-13).

COSECHA DE TRIGO					Datos al: 05/12/2013			
Campaña 2013/14		Superficie (Ha)			Porcentual cosechado (%)	Hectáreas cosechadas	Rinde (qq/Ha)	Producción (Tn)
Zonas	Sembrada	Perdida	Cosechable					
I NOA	50.000	20.000	30.000	100,0	30.000	12,0	36.000	
II NEA	140.000	50.000	90.000	100,0	90.000	6,0	54.000	
III Ctro N Cba	320.000	30.000	290.000	92,0	266.800	11,0	293.480	
IV S Cba	156.000	10.000	146.000	15,0	21.900	16,0	35.040	
V Ctro N SFe	192.000	10.000	182.000	96,0	174.720	15,0	262.080	
VI Núcleo Norte	315.000	12.000	303.000	73,0	221.190	28,0	619.332	
VII Núcleo Sur	280.000	5.000	275.000	35,0	96.250	33,0	317.625	
VIII Ctro E ER	180.000	5.000	175.000	66,0	115.500	27,0	311.850	
IX N LP-OBA	300.000	-	300.000	0,0	-	-	-	
X Ctro BA	165.000	2.000	163.000	1,0	1.630	43,0	7.009	
XI SO BA-S LP	800.000	-	800.000	0,0	-	-	-	
XII SE BA	650.000	-	650.000	0,0	-	-	-	
XIII SL	4.000	-	4.000	0,0	-	-	-	
XIV Cuenca Sal	60.000	-	60.000	0,0	-	-	-	
XV Otras	8.000	500	7.500	92,0	6.900	25,0	17.250	
TOTAL	3.620.000	144.500	3.475.500	29,5	1.024.890	19,1	1.953.666	

Agradecemos a todas aquellas personas de nuestra Red de Colaboradores que aportaron información para el Panorama Agrícola de esta semana. Por consultas, dirigirse a estimacionesagricolas@bc.org.ar.

Bolsa de Cereales

Buenos Aires, 5 de Diciembre de 2013