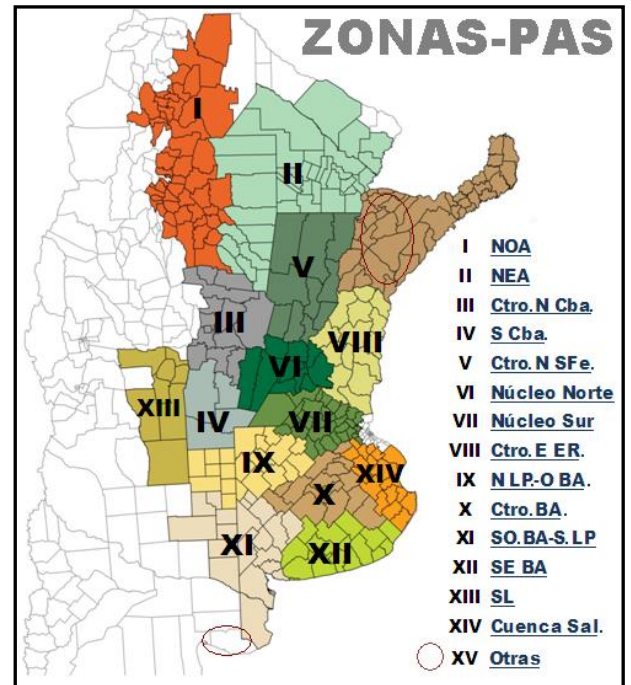




# Panorama Agrícola Semanal

**BOLSA DE CEREALES**  
Estimaciones Agrícolas

**RELEVAMIENTO AL 12/12/2013**



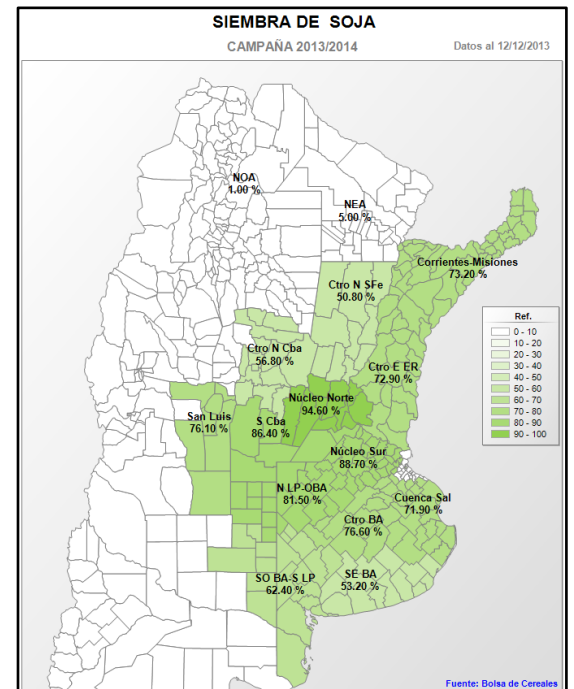
**Referencias:**  
**NOA:** Salta+Tucumán+Jujuy+Catamarca+Oeste Sgo del Estero.  
**NEA:** Chaco+Este Sgo del Estero+Formosa.  
**Ctro N Sfe:** Centro-Norte de Santa Fe. **Ctro N Cba:** Centro-Norte de Córdoba.  
**Núcleo Norte:** Este de Córdoba+Centro-Sur de Santa Fe+Sudoeste de Entre Ríos.  
**S Cba:** Sur de Córdoba. **N LP-O BA:** Norte de La Pampa+ Oeste de Buenos Aires.  
**Ctro E ER:** Entre Ríos excluido Victoria y Diamante.  
**Ctro BA:** Centro de Buenos Aires.  
**SO BA-S LP:** Sudoeste de Buenos Aires+Sur de La Pampa.  
**SE BA:** Sudeste de Buenos Aires. **SL:** San Luis.  
**Cuenca Sal:** Este de la Cuenca del Salado. **Otras:** Corrientes+Misiones.

## SOJA

Lluvias registradas durante los últimos siete días generaron interrupciones sobre el avance de siembra en sectores del Centro-Este de Córdoba, Centro de Santa Fe y Entre Ríos. No obstante, estas precipitaciones reponen humedad muy necesaria sobre el margen oeste de la región. A la fecha, el avance nacional de siembra logró cubrir un 65,5 % de la superficie récord proyectada en **20.450.000 hectáreas**, reflejando un progreso intersemanal de siembra de 7,7 % y un adelanto interanual de 2,2 puntos porcentuales.

En números absolutos ya se implantaron más de 13,4 millones de hectáreas en la región agrícola y salvo en el NOA y NEA, en donde recién comienza la incorporación de lotes de primera, el resto de las zonas bajo estudio ya se encuentran próximas a finalizar la siembra de estos lotes. En paralelo, la incorporación de cuadros de segunda va cobrando mayor fluidez en Santa Fe, Entre Ríos y también sobre el norte y oeste de Buenos Aires.

En términos generales la siembra se está desarrollando con total normalidad, pese a ello serían necesarias lluvias para reponer humedad superficial en sectores de San Luis, La Pampa, Sudoeste de Buenos Aires y en algunas localidades de Córdoba que no recibieron precipitaciones durante las últimas semanas. Lotes de primera,



sembrados en fechas tempranas, ya desarrollan de cuatro a cinco nudos (V4-V5) en los Núcleos y en algunos casos se registran importantes escapes de malezas favorecidos por las frecuentes lluvias recibidas durante el período de siembra. El resto de las zonas presentan lotes que diferencian de dos a cinco nudos (V2-V5) y cuadros que recién están naciendo.

Según nuestro informe climático, en la mayor parte del área agrícola se podría registrar un aumento de la temperatura durante los próximos días. En simultáneo, hacia el final de la primera etapa de la perspectiva comenzará el pasaje de un frente Pampero que reactivará las precipitaciones en el NOA, mientras que resto del área agrícola observará valores escasos.



1) Lote de Soja en V2, buenas condiciones. Tres Arroyos, Bs As (11-12-13). 2) Soja en V2 en muy buenas condiciones de humedad. Tandil, Bs As (09-12-13). 3) Soja de primera, excelente lote sobre rastrojo de maíz. Trebolares, La Pampa (11-12-13).

SIEMBRA DE SOJA			Datos al: 12/12/2013	
Campaña 2013/14	Superficie (Ha)		Porcentual sembrado (%)	Hectáreas sembradas
Zonas	2012/13	2013/14		
I NOA	1.360.000	1.130.000	1,0	10.800
II NEA	2.010.000	1.860.000	5,0	92.850
III Ctro N Cba	2.500.000	2.480.000	56,8	1.409.495
IV S Cba	1.440.000	1.481.000	86,4	1.280.296
V Ctro N SFe	1.150.000	1.155.000	50,8	587.124
VI Núcleo Norte	3.400.000	3.635.000	94,6	3.440.240
VII Núcleo Sur	2.680.000	2.820.000	88,7	2.501.075
VIII Ctro E ER	1.200.000	1.231.000	72,9	897.150
IX N LP-OBA	1.360.000	1.590.000	81,5	1.295.070
X Ctro BA	418.000	584.000	76,6	447.288
XI SO BA-S LP	415.000	420.000	62,4	261.900
XII SE BA	1.337.000	1.657.000	53,2	880.900
XIII SL	155.000	160.000	76,1	121.760
XIV Cuenca Sal	215.000	200.000	71,9	143.830
XV Otras	60.000	47.000	73,2	34.400
<b>TOTAL</b>	<b>19.700.000</b>	<b>20.450.000</b>	<b>65,5</b>	<b>13.404.178</b>

## MAIZ

Avanzan a paso firme las labores de siembra de maíz tardío y/o de segunda ocupación sobre el centro del área agrícola nacional, apalancadas por la humedad disponible en los primeros centímetros del perfil. Las lluvias caídas durante la última semana en los Núcleos Norte y Sur, Córdoba, Centro-Oeste de Buenos Aires, Entre Ríos y Santa Fe, permiten incorporar los cuadros de fechas tardías que tenía programado en su planteo agronómico.

A la fecha se ha incorporado el 55,2 % del área proyectada para esta campaña en **3.300.000 hectáreas**, porcentaje que en números absolutos representan más de 1,8 MHa. El avance intersemanal registró un progreso de 7,8 puntos porcentuales y denota un retraso interanual de -4,8 puntos.

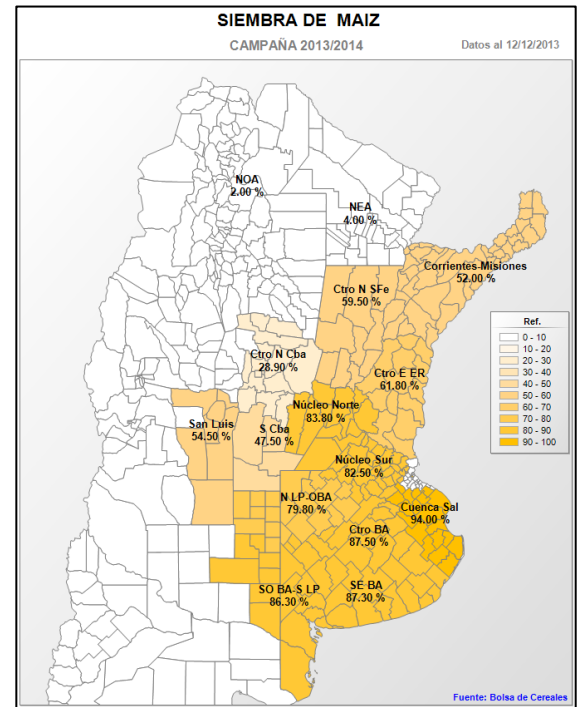
Dado que las condiciones climáticas son favorables para la reproducción de orugas y a que los materiales implantados en fechas tempranas hoy se encuentran ingresando al período crítico, el productor se encuentra realizando los monitoreos pertinentes con el fin de evitar pérdidas.

La provincia de Córdoba, las zonas Núcleo Norte y Sur junto al Oeste de bonaerense son las zonas que denotan mayores avances en la incorporación de cuadros tardíos o detrás de los cultivos de fina recientemente cosechados.

En el Centro-Norte de Santa Fe y Centro-Este de Entre Ríos ya se pueden ver cuadros en plena floración en óptimas condiciones. Se relevaron algunos focos de pústulas de roya que están siendo controladas mediante aplicaciones de fungicida. En las zonas Núcleo los cuadros más tempranos están transitando las últimas etapas vegetativas en óptimas condiciones. A pesar del incremento de los registros térmicos durante esta última semana, se los puede apreciar bien turgentes por las últimas lluvias caídas en gran parte de la región.

Como comentamos anteriormente, en Córdoba están incorporando cuadros de fechas tardías, aprovechando la ventana óptima de siembra y la humedad disponible en el perfil. Esta provincia actualmente siembra el grueso de la superficie maicera en fechas tardías, durante el mes de diciembre ya que en las últimas campañas, los rendimientos obtenidos fueron buenos mostrando una gran estabilidad. Por otro lado, se pueden apreciar los cuadros de fechas tempranas transitando etapas vegetativas de forma adecuada.

El maíz con destino grano comercial en el Oeste de Bs. As. y Norte de La Pampa muestra una tendencia similar a la de Córdoba, por buscar un alto porcentaje del cultivo en siembras tardías. Se evidencia la caída en superficie respecto de lo sembrado la pasada campaña, dado que el productor ha trasladado un porcentaje del área a la siembra de soja. Por otra parte, los cuadros de siembras tempranas se encuentran transitando etapas que van desde las seis a las ocho hojas expandidas (V6-V8) habiéndose re-fertilizado en muy buenas condiciones. Se releva incidencia de roya en algunos cuadros, que ya están siendo tratados.



**1)** Maíz en V6, muy buenas condiciones de humedad y buen stand de plantas. Tandil, Bs As (09-12-13). **2)** Maíz de primera en V8-V10, sobre rastrojo de soja. Int. Alvear, La Pampa (11-12-13). **3)** Maíz temprano en Pellegrini, Bs As (10-12-13). **4)** Maíz precoz en R3, muy buen stand de plantas, hojas deshilachadas por viento y piedra. San Justo, Santa Fe. Gentileza: Ing. Carolina Furlani.

SIEMBRA DE MAIZ		Datos al: 12/12/2013			
Campaña 2013/14		Superficie (Ha)		Porcentual	Hectáreas
Zonas		2012/13	2013/14	sembrado (%)	sembradas
I	NOA	265.000	252.000	2,0	5.040
II	NEA	285.000	302.000	4,0	12.080
III	Ctro N Cba	450.000	430.000	28,9	124.270
IV	S Cba	456.000	410.000	47,5	194.750
V	Ctro N SFe	147.000	136.000	59,5	80.920
VI	Núcleo Norte	459.000	320.000	83,8	268.000
VII	Núcleo Sur	410.000	320.000	82,5	264.000
VIII	Ctro E ER	151.000	151.000	61,8	93.243
IX	N LP-OBA	416.000	374.000	79,8	298.265
X	Ctro BA	225.000	218.000	87,5	190.750
XI	SO BA-S LP	107.000	100.000	86,3	86.250
XII	SE BA	94.000	90.000	87,3	78.525
XIII	SL	137.000	130.000	54,5	70.850
XIV	Cuenca Sal	57.000	48.000	94,0	45.120
XV	Otras	19.000	19.000	52,0	9.880
TOTAL		3.678.000	3.300.000	55,2	1.821.943

## GIRASOL

A la fecha el cultivo girasol presenta situaciones muy heterogéneas a lo largo del área agrícola nacional, apreciándolo en estadios más adelantados hacia el norte del país en comparación a las zonas PAS que se ubican al sur, más específicamente en Buenos Aires y La Pampa, donde la siembra concluyó hace pocos días. De esta manera el área cubierta con esta oleaginosa se mantiene en **1.480.000 hectáreas**.

En regiones del NEA, como Charata y Castelli (Chaco), el cultivo se desarrolla en muy buenas condiciones y esto se debe en parte a las buenas precipitaciones que recibió la zona, no sólo en los últimos meses, sino que también por los nuevos pulsos hídricos registrados durante los días previos a este informe (50 - 100 mm). Los cuadros se aprecian en pleno llenado de granos; dada las actuales condiciones y por los comentarios relevados, se espera un buen rinde cosecha, que oscilaría entre los 13 y 15 qq/Ha. Algunos productores están realizando aplicaciones para controlar isoca medidora, que si bien produce el mayor daño en estadios vegetativos, cuando el cultivo se encuentra más avanzado también provoca mermas en el rendimiento a cosecha.

De igual forma, en el Centro-Norte de Santa Fe, otra importante región girasolera, los cuadros sembrados se hallan en buenas condiciones y entrando en el final del llenado de granos (13 % del área). Ya se han detectado ataques de aves en algunos lotes cercanos a Reconquista, y por tal motivo están tomando las medidas necesarias para realizar el secado del cultivo de manera anticipada, con el fin de perder la menor cantidad de kilos/Ha al momento de la trilla. El rendimiento esperado hasta el momento sería similar al histórico de la región, con un mínimo de 16 y un máximo de 20 qq/Ha.

Relevamientos realizados a campo durante esta semana, en dos importantes zonas como son el Sudeste de Bs. As., y el Norte de La Pampa y Oeste de Bs. As., permiten actualizar la condición de los lotes con mayor precisión. En el Sudeste bonaerense si bien el área destinada a este cultivo disminuyó en un 20 % respecto al año pasado, podemos afirmar que la implantación se desarrolló en buenas condiciones gracias a las precipitaciones acumuladas durante los últimos meses, en consecuencia la siembra se vio demorada por haberse registrado



Girasol en botón floral. Balcarce, Bs As (09-12-13).

excesos hídricos en algunos lotes. El grueso de los cuadros desarrolla de tres a cuatro pares de hojas (V3-V4), existiendo algunos lotes más adelantados (V6 en Necochea, Quequén).

En el Norte de La Pampa (Catríl y Gral. Pico), los cuadros en general presentan muy buenas condiciones, y están a la espera de nuevos pulsos hídricos que continúen manteniendo y mejorando su estado. En cambio en el Oeste bonaerense, los lotes de girasol se encuentran entre ocho y diez pares de hojas expandidas (V8-V10), en estado de estrella a punto de iniciar botón floral en las próximas semanas. Lotes relevados en Trenque Lauquen se encuentran en excelentes condiciones, ya sea de cultivo y sanitarias. Algo a destacar es que hubo un fuerte ataque de orugas cortadoras ni bien se implantó el cultivo, lo que obligó a resembrar varios lotes y que en muchos casos el productor decidió mover parte del área hacia la soja.

Por último, en la cuenca del Salado el cultivo presenta excelentes condiciones, y puntualmente en cercanías a Las Armas ya se pueden ver los cuadros que fueron sembrados más tempranamente, entrando en el estadio de botón floral.



1) Girasol en muy buena condición. 9 de Julio, Bs As (09-12-13). 2) Girasol entre vegetativo y estrella. Pellegrini, Bs As (10-12-13). 3) Lote de girasol en V4 en muy buenas condiciones y óptimo stand de plantas. Lobería, Bs As (10-12-13).

SIEMBRA DE GIRASOL			Datos al: 12/12/2013		
Campaña 2013/14		Superficie (Ha)		Porcentual sembrado (%)	Hectáreas sembradas
Zonas		2012/13	2013/14		
I	NOA	-	-	-	-
II	NEA	370.000	230.000	100,0	230.000
III	Ctro N Cba	3.000	3.000	100,0	3.000
IV	S Cba	22.000	22.000	100,0	22.000
V	Ctro N SFe	195.000	150.000	100,0	150.000
VI	Núcleo Norte	7.500	7.000	100,0	7.000
VII	Núcleo Sur	7.000	9.000	100,0	9.000
VIII	Ctro E ER	9.500	5.000	100,0	5.000
IX	N LP-OBA	115.000	100.000	100,0	100.000
X	Ctro BA	27.000	45.000	100,0	45.000
XI	SO BA-S LP	460.000	420.000	100,0	420.000
XII	SE BA	475.000	380.000	100,0	380.000
XIII	SL	32.000	30.000	100,0	30.000
XIV	Cuenca Sal	73.000	75.000	100,0	75.000
XV	Otras	4.000	4.000	100,0	4.000
<b>TOTAL</b>		<b>1.800.000</b>	<b>1.480.000</b>	<b>100,0</b>	<b>1.480.000</b>

El retraso interanual en la cosecha de este importante cereal de invierno, comienza a reducirse debido a los fluidos progresos de recolección que se están registrando en el centro-sur del área agrícola nacional. A la fecha se cosechó el 39,9 % del área apta, con un rinde medio de 21,1 qq/Ha, acumulando así un volumen parcial cercano a las 3 MTn. Dicho progreso nos permite calcular un leve retraso interanual de -2,5 puntos porcentuales y un progreso intersemanal de 10,4 puntos, siendo este el mayor avance semanal desde que comenzó la trilla.

Durante los últimos días finalizó la recolección en las zonas del Centro-Norte de Córdoba y Centro-Norte de Santa Fe aportando 12 y 17 qq/Ha respectivamente. Ambas regiones fueron muy castigadas por la sequía durante el invierno y parte de la primavera, tal es así que los rindes obtenidos son los más bajos de los últimos 5 años.

Hacia el centro del área agrícola nacional, las regiones como Núcleo Norte y Centro-Este de Entre Ríos se encuentran próximas a finalizar con las labores de cosecha. En tanto en el Sur cordobés y el Núcleo Sur aún resta por cosechar entre el 30 y 40 % del área. Esta última región, viene aportando rendimientos muy

buenos pese a la falta de humedad que transitó el cultivo en las fases iniciales. Los rindes obtenidos se ubican desde los 30 hasta los 55 qq/Ha. Por otro lado, en la última semana inició la trilla en el Oeste de Buenos Aires y Norte de La Pampa, con una gran presencia de maquinarias sobre el corredor de la RN 188. Los rindes relevados hasta el momento varían entre 18 y 45 qq/Ha, ubicándose los más elevados en el oeste bonaerense y los más bajos hacia el norte pampeano en donde la falta de humedad tuvo un mayor impacto sobre la productividad.

El núcleo triguero del Sudoeste de Buenos Aires y Sur de La Pampa es otra de las regiones que comenzó con la trilla. A la fecha los rindes relevados van desde los 12 hasta los 30 qq/Ha, y si bien son muy buenos para la zona, la expectativa de rendimiento era mayor. Esta merma se debe a que durante el mes de noviembre no se registraron precipitaciones y el cultivo no logró un óptimo llenado del grano. No obstante, habrá que esperar se generalice la cosecha con el objetivo de tener un mejor panorama de los rendimientos obtenidos.

En el Sudeste de Buenos Aires, el otro núcleo triguero, los cuadros transitaron todo el ciclo con buenas a muy buenas condiciones de humedad y un noviembre sin temperaturas elevadas. Sumado a esto, los productores realizaron re-fertilizaciones y aplicaciones preventivas con el fin de mantener elevado el potencial de rinde. Esto permitió que el cultivo se desarrollara normalmente y sin acortamiento de etapas fenológicas, logrando así una elevada expectativa a cosecha. De esta manera, en la zona costera de Mar del Plata, Miramar, Necochea, hace más de 4-5 años que no se ve una campaña como esta y los rindes esperados rondan los 60-65 qq/Ha con picos de 75 qq/Ha. Hacia la zona de Tandil, Lobería, Balcarce, los rindes estimados a cosecha se ubican dentro los de 50 a 60 qq/Ha. En tanto, la zona de Tres Arroyos, Benito Juárez, San Cayetano, en donde los suelos presentan limitantes edáficas, el llenado de grano no sería el óptimo ya que las precipitaciones escasearon durante esta fase. Debido a esto se esperan mermas de rinde cercanas a los 800-1000 Kg/Ha, de esta forma los rindes esperados a cosecha se ubican desde los 40 hasta los 50 qq/Ha.

Cabe destacar que, tanto en el Sudoeste y Sudeste de Buenos Aires, como en el Sur de La Pampa, se deberá esperar que la cosecha cobre fluidez a fin de confirmar si los rendimientos proyectados coinciden con las productividades finalmente obtenidas. En caso contrario, se deberán realizar ajustes en la proyección de producción nacional.

Analizando el escenario recién descrito, se mantiene la estimación de trigo hacia fin de campaña en **10.350.000 toneladas**.

Zonas		Ejemplos de rindes en la última semana	
		Localidad	Rinde qq/ha
III	Ctro N Cba	CORDOBA	Trigo : 7
		POZO DEL MOLLE	Trigo : 18
		LAS VARILLAS	Trigo : 11
V	Ctro N SFe	RECONQUISTA	Trigo : 12 - 15
		SANTO TOME	Trigo : 22
		PILAR	Trigo : 18
VI	Núcleo Norte	IDIAZABAL	Trigo : 25
		AREQUITO	Trigo : 25
		GODEKEN	Trigo : 35
		DIAMANTE	Trigo : 21
VII	Núcleo Sur	ALBERTI	Trigo : 40
		PERGAMINO	Trigo : 48 - 43
		SALTO	Trigo : 55
		VENADO TUERTO	Trigo : 33
VIII	Ctro E ER	VILLA RAMIREZ	Trigo : 24
		PARANA	Trigo : 28 - 26
X	Ctro BA	25 DE MAYO	Trigo : 40 - 45
		ROQUE PEREZ	Trigo : 45
XI	SO BA-S LP	CARHUE	Trigo : 20
		BAHIA BLANCA	Trigo : 25 - 28
		C. DE PATAGONES	Trigo : 12
		PUAN	Trigo : 23
XV	Otras	MERCEDES	Trigo : 17



1) Lote de trigo en grano lechoso/pastoso. Miramar, Bs As (10-12-13) 2) Trigo muy enmalezado por sectores. Pehuajó, Bs As (09-12-13). 3) Lote de trigo en Quemú Quemú, Bs As (10-12-13).

COSECHA DE TRIGO					Datos al: 12/12/2013			
Campaña 2013/14		Superficie (Ha)			Porcentual cosechado (%)	Hectáreas cosechadas	Rinde (qq/Ha)	Producción (Tn)
Zonas	Sembrada	Perdida	Cosechable					
I NOA	50.000	20.000	30.000	100,0	30.000	12,0	36.000	
II NEA	140.000	50.000	90.000	100,0	90.000	6,0	54.000	
III Ctro N Cba	320.000	30.000	290.000	100,0	290.000	12,0	348.000	
IV S Cba	156.000	10.000	146.000	72,0	105.120	14,0	147.168	
V Ctro N SFe	192.000	10.000	182.000	100,0	182.000	17,0	309.400	
VI Núcleo Norte	315.000	12.000	303.000	92,0	278.760	25,5	710.838	
VII Núcleo Sur	280.000	5.000	275.000	59,0	162.250	40,0	649.000	
VIII Ctro E ER	180.000	5.000	175.000	93,0	162.750	26,0	423.150	
IX N LP-OBA	300.000	7.000	293.000	15,0	43.950	30,0	131.850	
X Ctro BA	165.000	2.000	163.000	8,0	13.040	44,0	57.376	
XI SO BA-S LP	800.000	10.000	790.000	1,5	11.850	19,0	22.515	
XII SE BA	650.000	-	650.000	0,0	-	-	-	
XIII SL	4.000	500	3.500	42,0	1.470	13,0	1.911	
XIV Cuenca Sal	60.000	-	60.000	0,0	-	-	-	
XV Otras	8.000	500	7.500	100,0	7.500	25,0	18.750	
<b>TOTAL</b>	<b>3.620.000</b>	<b>162.000</b>	<b>3.458.000</b>	<b>39,9</b>	<b>1.378.690</b>	<b>21,1</b>	<b>2.909.958</b>	

## CEBADA

La recolección de cebada se generaliza sobre el área agrícola nacional, llegando ya la principal zona productora de este cultivo, el sudeste bonaerense. A la fecha se cosechó un 27,5 % del área apta, reflejando un retraso interanual de 7,5 puntos porcentuales.

En la zona centro y norte del área agrícola (Córdoba, Centro-Este de Entre Ríos, Centro-Norte de Santa Fe y Núcleo Norte) la recolección avanzó fluidamente quedando por recolectar solo lotes puntuales en el Sur de Córdoba y Núcleo Norte. En esta última zona, la cosecha se encuentra en su fase final con un avance que aún no alcanza a cubrir el 90 % del área apta. Si bien en la región se registraron vientos de importante magnitud, estos no generaron pérdidas sustanciales de rendimiento, sólo desgrane leve en lotes puntuales.

Para la zona Norte de La Pampa y Oeste de Buenos Aires se dieron grandes avances basados en las buenas condiciones climáticas y en la gran capacidad del parque de maquinaria. Hay dos panoramas, el primero sobre el margen este de la zona, en donde la cosecha se encuentra en su fase final con rendimientos que alcanzan los 40 qq/Ha; el segundo muy distinto sobre el margen oeste, en donde la cosecha está generalizada pero las precipitaciones faltaron por un período cercano a los dos meses, lo que llevó a obtener rindes cercanos a los 23 qq/Ha.

En el Sudeste de Buenos Aires, donde se concentra el 56 % del área de cebada a nivel nacional, hubo un frente nuboso que descargó granizo en la zona de Lobería, parte de Necochea y B. Juárez, generando daños de

distinta magnitud en los lotes afectados. De estos cuadros, los primeros ya cosechados entregan rendimientos cercanos a los 35 qq/Ha, muy por debajo de aquellos lotes que llegan sin inconvenientes a cosecha, con rindes que oscilan los 70 qq/Ha. Puntualmente, en la ciudad costera de Miramar se generaron fuertes tormentas (hasta 155 mm) y vientos, lo que provocó revuelcos en lotes de cebada que ya se encontraban en madurez. Si bien estos fenómenos generan disminuciones en los volúmenes cosechables en zonas puntuales, el grueso del sudeste bonaerense se encuentra en un muy buenas condiciones, entregando un rinde regional de 46 qq/Ha.

En la vecina región del Sudoeste de Bs. As. y Sur de La Pampa, en donde se relevó falta de precipitaciones durante la fase de llenado de los granos, la cosecha cubrió el 26 % del área apta con rendimientos próximos a los 26 qq/Ha.

Sobre este escenario mantenemos nuestra proyección en **4.700.000 Toneladas**.



1) Cebada en madurez fisiológica, revolcada por viento. Necochea, Bs As (11-12-13). 2) Lote de Cebada en grano duro, próxima a ser cosechada. Tandil, Bs As (09-12-13). 3) Trilla de cebada en Necochea, Bs As (11-12-13).

COSECHA DE CEBADA					Datos al: 12/12/2013			
Campaña 2013/14		Superficie (Ha)			Porcentual cosechado (%)	Hectáreas cosechadas	Rinde (qq/Ha)	Producción (Tn)
Zonas	Sembrada	Perdida	Cosechable					
I	NOA	-	-	-	-	-	-	-
II	NEA	-	-	-	-	-	-	-
III	Ctro N Cba	500	300	200	100,0	200	12,0	240
IV	S Cba	5.000	2.000	3.000	93,0	2.790	14,0	3.906
V	Ctro N SFe	1.500	800	700	100,0	700	20,0	1.400
VI	Núcleo Norte	25.000	10.000	15.000	96,0	14.400	21,0	30.240
VII	Núcleo Sur	90.000	8.000	82.000	84,0	68.880	34,0	234.192
VIII	Ctro E ER	3.000	900	2.100	100,0	2.100	27,0	5.670
IX	N LP-OBA	110.000	10.000	100.000	62,0	62.000	32,0	198.400
X	Ctro BA	63.000	2.500	60.500	25,0	15.125	38,0	57.475
XI	SO BA-S LP	245.000	5.000	240.000	36,0	86.400	26,0	224.640
XII	SE BA	710.000	10.000	700.000	9,0	63.000	46,0	289.800
XIII	SL	-	-	-	-	-	-	-
XIV	Cuenca Sal	17.000	2.000	15.000	22,0	3.300	35,0	11.550
XV	Otras	-	-	-	-	-	-	-
<b>TOTAL</b>		<b>1.270.000</b>	<b>51.500</b>	<b>1.218.500</b>	<b>26,2</b>	<b>318.895</b>	<b>33,2</b>	<b>1.057.513</b>

*Agradecemos a todas aquellas personas de nuestra Red de Colaboradores que aportaron información para el Panorama Agrícola de esta semana. Por consultas, dirigirse a [estimacionesagricolas@bc.org.ar](mailto:estimacionesagricolas@bc.org.ar).*