

Seguimiento semanal de cultivos Zona Núcleo

GEA – Guía Estratégica para el Agro

Semana al 3 de abril de 2014

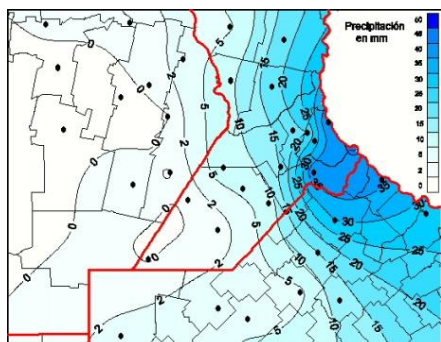
Mejora lentamente el promedio en soja; sube a 34 qq/ha

Los resultados de rindes en soja no son los esperados, pero paulatinamente los ciclos intermedios levantan el promedio de la región núcleo. Hay un 20% del área ya cosechada en la región. Sin sorpresas en el resultado de maíz de primera, se confirma lentamente la tendencia prevista. Con el 80% de avance de recolección, y una amplia variación de rindes de 60 a 100 quintales, el promedio ronda los 80 qq/ha. Los cultivos estivales de segunda y tardíos siguen con altas perspectivas productivas. Preocupan los pronósticos de lluvias y tormentas que se extenderían del sábado 5 hasta el miércoles 9 de abril en el centro del país.

Lentamente comienzan a meterse dentro de las máquinas cosechadoras los ciclos más largos de soja de primera. Esto imprime una leve alza en los rindes promedios obtenidos. La cosecha se retrasó algunos días sobre todo en la franja este de la región núcleo por montos de lluvias que superaron los 20 mm y alcanzaron cerca de 60 mm en las inmediaciones de Ramallo (Buenos Aires). Con respecto a la semana pasada, el resultado se elevó 3 qq/ha alcanzando los 34 qq/ha. Considerando que el avance de recolección es del 20%, la generalidad de la campaña no es tan buena como se esperaba y los rindes en la región núcleo comienzan a posicionarse en un 10% por debajo de los resultados del 2013. La calidad obtenida es buena y la humedad es la correcta para su comercialización.

En el este cordobés, comenzaron con la recolección de soja de segunda pero la mayor parte de los lotes de la región núcleo transitan el estadio de madurez plena. En la pequeña proporción cosechada se verifica las altas expectativas de rindes. Lo más mencionado es su alta carga de vainas y el buen tamaño de grano alcanzado. Se observa una leve presencia de EFC y esto no aparejaría inconvenientes en la comercialización. Continúan prometiendo rindes que se desplazan entre los 25 y 35 qq/ha.

La franja que abarca el sur este santafesino y el este bonaerense es la más avanzada en cuanto a superficie cosechada de maíz temprano. Esta semana el progreso es del 10% con respecto a la semana anterior y se alcanza un 80% del área implantada. En el este de Córdoba se prioriza la cosecha sojera por sobre la del cereal. En esta zona el avance de recolección es mínimo y hay un descontento generalizado por rindes efectivos que se ubican 5 qq/ha de lo que se esperaba.



El cereal tardío y de segunda continúa en carrera con buenas expectativas de rindes: 90 qq/ha, dentro de un rango de variación del 70 y 100 qq/ha. Si no aparece una helada muy temprana, sería una muy buena campaña de maíces sembrados en diciembre.

La semana entrante comienza con una importante perturbación de niveles medios y altos de la atmósfera que generarían precipitaciones prolongadas en la región central del país. Comenzarán a partir del sábado (5/4) con el pasaje de un sistema frontal frío que pueden dejar importantes acumulados, sobre todo en Córdoba y en norte de Buenos Aires y se extenderían hasta el miércoles 9 de abril inclusive.

Lluvias acumuladas del 31-03-14

GEA AGRADECE EL APOYO DE LAS SIGUIENTES EMPRESAS SPONSORS

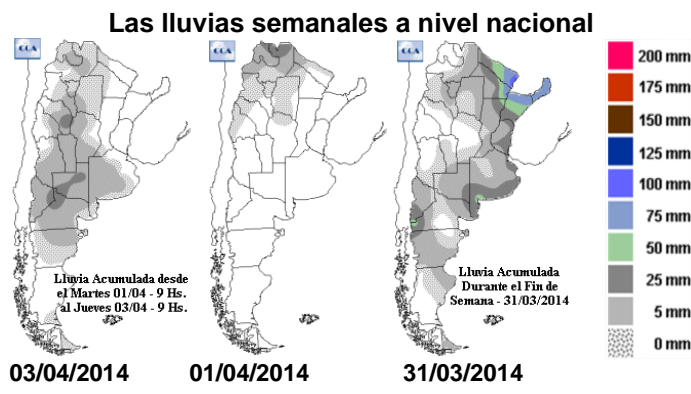
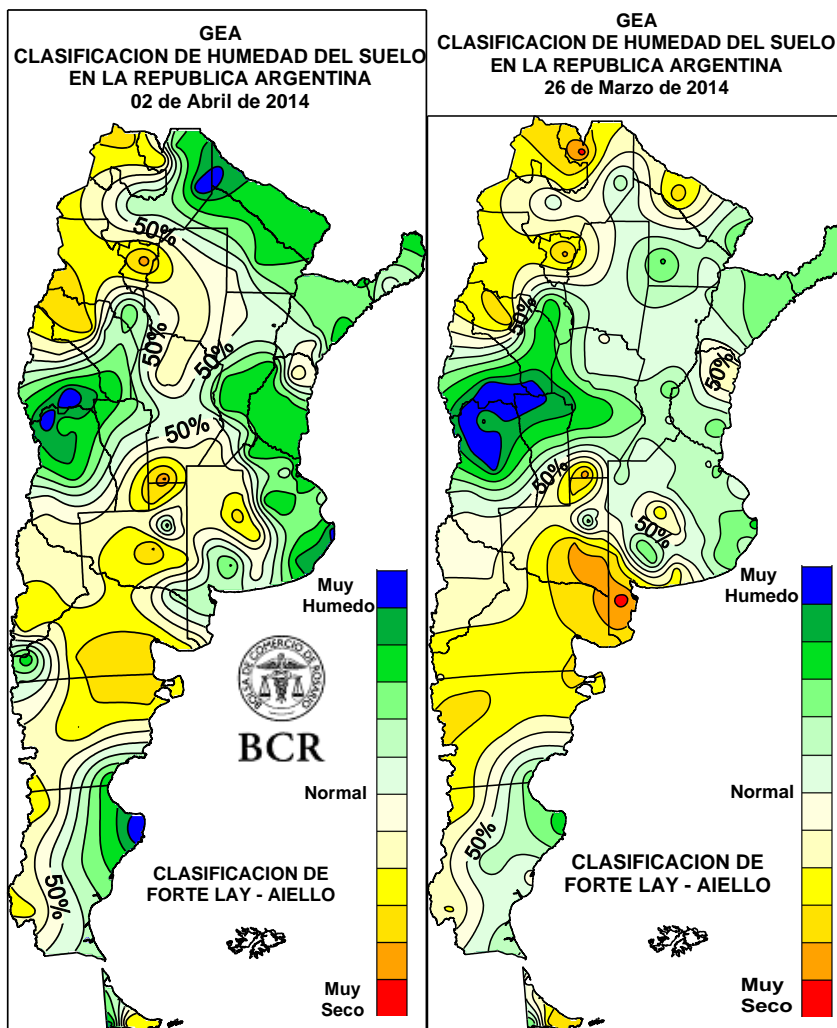


MONSANTO



IpesaSilos
Embolsa más

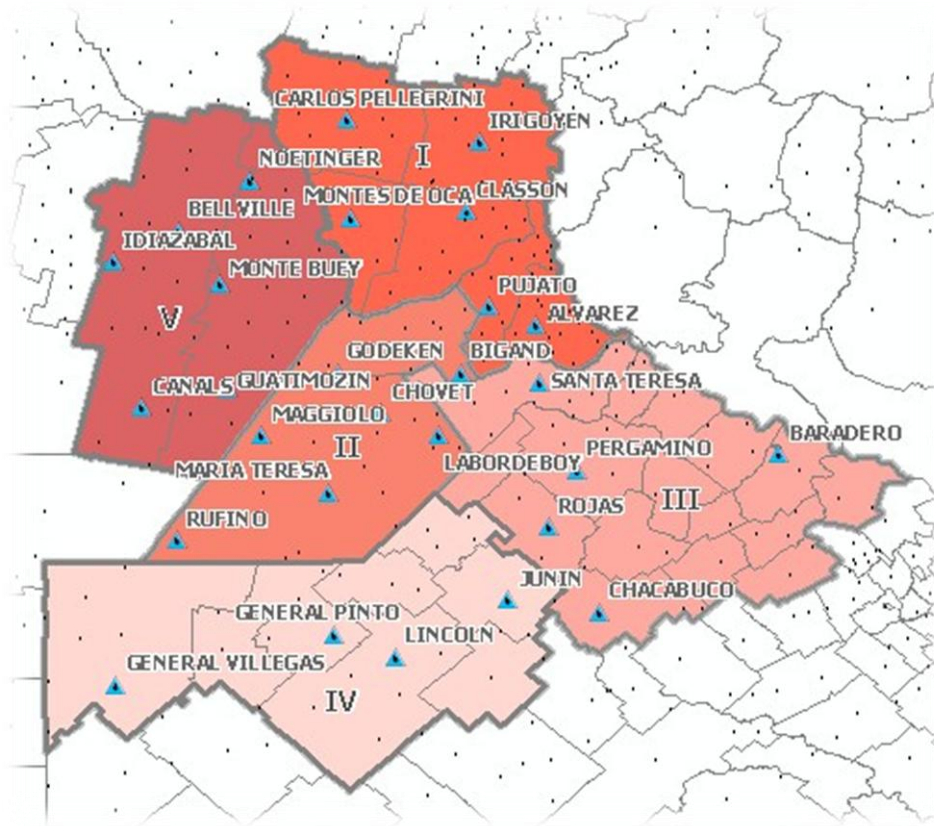




GEA AGRADECE EL APOYO DE LAS SIGUIENTES EMPRESAS SPONSORS



SUBZONAS Y RED DE ESTACIONES METEOROLÓGICAS GEA



SUBZONA GEA I

“Todo a full en la cosecha” comentan los ingenieros de **El Trébol**. Comenzó a pleno la semana pasada con valores de rindes sojeros entre 40 y 50 qq/ha y un promedio general de 45 quintales. Esto representa una suba del 10% con respecto a la campaña 12-13 y respecto a la semana pasada, cuando solo se habían cosechado los grupos cortos. El avance de recolección es del 30%. La calidad del grano es excelente, no hay granos verdes y con valores de humedad de 10 al 14%. La oleaginosa de segunda está en la transición entre la etapa de pleno llenado de semilla y la madurez fisiológica. Los lotes sembrados temprano ya perdieron sus hojas, “con muy buena carga de granos apuntan a rindes altos” es la apreciación de los técnicos. Con el 60% de los lotes calificados como excelentes, auguran rindes estupendos de 35 qq/ha, mínimos de 30 y máximos de 40 quintales. Más de la mitad de la superficie de maíz de primera fue recolectada. “Muy flojo en rindes” destacan. Se obtienen resultados máximos de 100 qq/ha pero pisos de 60 qq/ha. Mientras que el valor esperado era 110 qq/ha. Respecto a la campaña pasada, este año el promedio es 20% menor: 90 qq/ha. La calidad de grano es buena y se liquida como grado II. El maíz de segunda sigue su llenado de granos en excelentes condiciones. Se esperan 90 qq/ha en promedio.

En **Monje** los primeros lotes de soja arrojan valores de 25 y 35 qq/ha. Sin embargo, en los últimos días el techo de rinde se elevó un 15% llegando a los 40 quintales. “Se dan rendimientos dispares de acuerdo a la calidad de los lotes, rotaciones, precipitaciones en llenado y manejo” detallan los especialistas. Observan que los próximos cuadros en cosecharse poseen menor cantidad de vainas vanas y un buen tamaño de semilla.

GEA AGRADECE EL APOYO DE LAS SIGUIENTES EMPRESAS SPONSORS



MONSANTO



IpesaSilos
Emboba más



La Volkswagen de Rosario
Reutemann



BOLSA DE COMERCIO
DE ROSARIO

DIRECCIÓN de INFORMACIONES
y ESTUDIOS ECONÓMICOS

El progreso de recolección cubre un 10% del área y la calidad de grano la califican como buena y con óptima humedad. La oleaginosa de segunda siembra se encuentra en el estadio R6-R7 con muy buena carga de vainas. “Los rendimientos podrían alcanzar, incluso sobrepasar, a los de soja de primera” comentan entusiasmados. Sólo resta cosechar el 10% del área de maíz temprano para concluir con su recolección. A este nivel de avance, se puede confirmar la tendencia que se venía previendo de rindes bajos: 60 qq/ha. Los maíces de segunda persisten muy buenos. Estiman promedios de 70 y 80 qq/ha. “Esperemos que no aparezca una helada muy temprana” anhelan. Los sorgos graníferos están culminando de llenar el grano y algunos lotes están listos para desecar antes de la cosecha. Se los observa bien pese al daño de *Diatraea*. Esperan entre 60 y 70 qq/ha.

En **Totoras** la cosecha de la oleaginosa cubre un 25% del área. El promedio se ubica en 33 qq/ha dentro de un rango de variación que va desde 20 a 40 quintales. Este resultado medio se encuentra 5 qq/ha por debajo del rinde esperado y es 5% menor con respecto al promedio de la campaña anterior. Pese a ello, hubo un aumento de 3 qq/ha respecto a la semana pasada. “Buena calidad pero algunos granos verdes” comentan los ingenieros. La mitad de los lotes de soja de segunda está llenando granos y el resto alcanzó la madurez fisiológica. De buena a muy buena es la calificación de la misma. Con leve presencia de *Septoria*. Se prevén rindes promedio de 30 qq/ha con extremos de 20 y 40 quintales. El cereal de primera alcanza un 80% del área recolectada. Coincide el rinde esperado con el real obtenido: 80 qq/ha dentro de un rango de 70 a 100 quintales. Este resultado se ubica un 10% por debajo respecto a los rindes de la campaña 12-13. El 80% de los cuadros de maíz tardíos y de segunda se consideran de muy buenos a excelentes. Esto se refleja en la expectativa de rindes: 90 qq/ha en promedio, pisos de 70 y techos de 110 quintales. En materia de plagas, hay moderados niveles poblacionales de isoca de la espiga.

En **Los Cardos** el avance de cosecha sojera se aproxima al 20% del área. Estuvo interrumpido por las lluvias del fin de semana (29/03). Amplio rango de variación de rindes: de 28 a 40 qq/ha. En ese rango se encuentra el rinde esperado 34 qq/ha. Buena calidad de grano pero menor peso de mil con respecto a otros años. La oleaginosa de segunda se encuentra llenando sus granos normalmente. “Se esperan rendimientos buenos, pero falta...” comentan los técnicos. El abanico de estadios va de R5 a R7. Si bien hubo un importante avance de cosecha de maíz de primera, las lluvias y en consecuencia, el exceso de agua en el suelo, interrumpieron la labor en los cultivos tempranos. El cereal tiene una amplia variación de rindes: de 55 a 90 qq/ha. “El tema climático en diciembre y enero los afectó mucho” aclaran. En tanto, el cereal tardío transita su llenado con buenas a muy buenas condiciones.

“En estos momentos estamos en plena cosecha” reportan los ingenieros de **Carlos Pellegrini**. Los rindes de soja de primera se mueven entre extremos de 35 a 55 qq/ha, dependiendo del tipo de suelo. El promedio es muy próximo a los 44 qq/ha. “Si bien no son los rindes excepcionales como los logrados el año pasado, son mucho más parejos de lote a lote”. La calidad de grano es muy buena. Los cuadros de segunda tienen perspectivas de rinde muy similares a los de primera. “Algo muy pocas veces apreciado en la zona” cuentan sorprendidos. Se cosecha poca superficie de maíces tempranos debido a que continúan con alta humedad en sus granos. “Solo se están recolectando los maíces con destino forrajero, el resto tiene que esperar” detallan. “Sólo se cosechó ayer un lote que logró 115 qq/ha; rinde más alto escuchado hasta el momento” comentan asombrados.

SUBZONA GEA II

Avanza la cosecha de soja en **Bigand**. Con un 20 a 25% recolectado, los rindes no tienen variación con respecto a la semana pasada: 22 y 40 qq/ha. La media general se ubica en 32 qq/ha. Aunque el rinde esperado es 6 qq/ha mayor, todavía queda mucho por cosechar y existe la posibilidad de que la situación mejore. Por el momento, los resultados se ven disminuidos hasta un 25% con respecto al año anterior. El peso de mil granos ronda los 122 y 134 g; valores bajos respecto a su peso de referencia. La oleaginosa de segunda se encuentra entre R6 y R7. “En general se la ve muy bien” aprecian. Prevén rindes promedios de 28 qq/ha con una variación que va de 22 a 35 qq/ha. Sin maíz temprano por la zona, el cereal tardío protagoniza el paisa-

GEA AGRADECE EL APOYO DE LAS SIGUIENTES EMPRESAS SPONSORS



je. En pleno llenado de granos y con buenas perspectivas, auguran rindes de 80 qq/ha en un rango de 65 a 110 qq/ha.

En las inmediaciones de **Chovet** es incipiente la cosecha de maíz de primera. Lo poco cosechado está arrojando resultados de 80 y 90 qq/ha. La cosecha de soja de primera tiene un progreso del 25%. Hay una amplia variedad de rindes en la zona: de 25 a 47 qq/ha. El rinde promedio se ubica en 32-33 qq/ha. Esto representa un promedio menor con respecto a la campaña 12-13. “Creemos que el rinde no va mejorar con el progreso de la cosecha debido a que hay varios sectores bajos con influencia negativa de la napa” destacan los técnicos. En cuanto a la calidad es buena. La oleaginosa de segunda se encuentra muy bien y rendirían más que la campaña pasada. Se observa la presencia de Septoria, Cercospora y algo de MOR, pero no en niveles preocupantes. Hubo pocas aplicaciones para el control de chinches. El cereal tardío se presenta en muy buenas condiciones a pesar de la presencia de isoca de la espiga. En cuanto al cultivo de girasol, los rindes rondan los 22 y 25 qq/ha, con 52% de materia grasa.

SUBZONA GEA III

Con una incipiente cosecha, en **Cepeda** también se verifican los rindes bajos de grupos de madurez tres o cuatro cortos de soja de primera, sembrados temprano. Los pisos obtenidos para estas variedades son de 20 qq/ha y el peso de mil granos abarca el rango de 160-180 g. Los grupos de madurez cuatro intermedios o largos, implantados en fecha óptima, lograrán rindes entre 35 y 45 quintales. La recolección del cultivo de segunda época se “amontona” con el de la oleaginosa de primera ya que posee su máximo tamaño de semilla y comienza a resignar humedad. El 60% de los cuadros implantados en diciembre presenta una condición insuperable y prevén lograr 35 qq/ha. Los maíces tardíos se encuentran entre dos estadios fenológicos y con muy buen estado. Los sembrados a partir de enero continúan llenando sus granos y los de diciembre alcanzan la madurez fisiológica. Apuntan rendimientos entre 85 y 110 qq/ha, 90 de promedio. Lo poco que había de cereal sembrado temprano, se recolectó en su totalidad. Con pesos de mil granos que rondan los 300 g, los rindes obtenidos están entre 40 y 60 quintales. Estos valores son un 30% inferior a los alcanzados en el 2013.

En **Arroyo Dulce** los rindes obtenidos en soja de primera correspondientes a grupos de madures intermedios (4.2) se desplazan entre 30 y 42 qq/ha. A diferencia de la semana anterior cuyos valores eran de 22 a 30 qq/ha, se observa una mejora en el resultado obtenido con el progreso de la cosecha. La oleaginosa tiene un avance de recolección del 20%. Mientras que el maíz de primera posee un escaso avance: de 15 a 20%. Esto se debe a que todavía se encuentra con humedad en el lote. “En general persiste con 17% de humedad en planta” detallan los ingenieros del área. Los rindes logrados son regulares: 55 a 70 qq/ha. Hay una baja de 10 qq/ha con respecto al promedio de la semana anterior. Los cultivos estivales de segunda y tardíos siguen firmes con las altas expectativas de producción. Para la oleaginosa de segunda siembra se prevén resultados de 30 qq/ha, entre extremos de 26 y 34 quintales. Mientras que el cereal tardío y de segunda apunta a 80 qq/ha, en un rango de 80 y 100 quintales.

SUBZONA GEA IV

En el partido de **Junín** el progreso de las labores de recolección para soja de primera alcanza el 30 % del área y se logran rindes promedios de 37 qq/ha con una correcta calidad de grano. Estos valores están un 10 % por encima de la campaña pasada. El 80% de la soja de segunda transita la madurez fisiológica y su condición es de buena a muy buena. Hay una moderada severidad de Septoria y leve presencia de las demás EFC. Faltan tan solo dos semanas para su recolección. Se pronostican rindes medios de 25 qq/ha, con extremos de 20 y 35 quintales. La cosecha de maíz temprano viene a “muy buen ritmo”. Los resultados se ubican en 80 y 120 quintales y puntualmente en esta zona, son relativamente buenos con respecto a la campaña pasada. El cereal de segunda presenta excelentes condiciones y tiene perspectivas muy buenas de productividad. Esperan 65 qq/ha en promedio dentro de un rango de variación de 50 y 100 quintales. En los monitoreos detectan poblaciones medias de isoca de la espiga y carbón.

GEA AGRADECE EL APOYO DE LAS SIGUIENTES EMPRESAS SPONSORS



MONSANTO



IpesaSilos
Emboba más



Se cosechó un 30% de la superficie destinada a maíz de primera en **Facundo Quiroga**. Los rindes continúan posicionándose en torno a los 50-80 qq/ha, 15% por debajo de la campaña 12-13. La calidad del grano en general es buena. La trilla más retrasada de soja de primera arroja resultados más que positivos: “40 qq/ha y muy buen grano”. Estos se ubican un quinto por encima de los valores obtenidos en 2013. Los lotes más deficientes presentan chauchas y granos verdes en gran proporción. “La oleaginosa de segunda comienza a entregarse” comentan los técnicos. Transita los estadios fenológicos que van de R6 a R7. En óptimo estado alcanzaría rindes de 27 qq/ha. Hubo que hacer algunas aplicaciones de último momento para controlar la población de chinches aumentada en pleno llenado de granos del cultivo. El maíz de segunda, un tanto “alcaído” en esta área, continúa intentando llenar granos. Presenta deterioro vegetativo, enfermedades como carbón y mucha isoca de la espiga. Por el momento, los rindes esperados para este tipo se sitúan entre 73 y 75 qq/ha.

SUBZONA GEA V

En **Noetinger**, los rindes obtenidos hasta ahora en los mejores lotes de soja de primera están entre un 15 a 20% por debajo de lo esperado para esta campaña. Aún así, se están recolectando en promedio 35 qq/ha, valores aceptables considerando la sequía y las altas temperaturas de fin de diciembre y de enero. La cosecha avanzó sobre un 40% de la superficie destinada al cultivo en esta zona. “Por estos días arrancaremos a levantar los primeros lotes de soja de segunda” auspician los ingenieros. Salvo casos excepcionales que aún están en periodo de fructificación, el resto de los cuadros de la oleaginosa está entre fines de R5 y madurez fisiológica. El 80% de la superficie presenta una condición entre muy buena y excelente. Por ello, auguran lograr rindes entre 28 y 35 qq/ha. Presentan daños moderados por Cercospora y Septoria. Frenada la trilla de maíz de primera para dar prioridad lógica a la recolección de la oleaginosa, los rindes obtenidos son dispares. En concordancia con el resto del este cordobés, los resultados en general son inferiores a lo esperado. Frente a un avance de cosecha mínimo sobre el cereal temprano, el rendimiento medio obtenido se posiciona en 85 qq/ha, 10 quintales por debajo de lo pensado. Esto representa una merma de 10% respecto a los valores efectivos de 2013. Una elevada proporción de maíz tardío y/o de segunda se encuentra en pleno llenado de granos, lidiando con tizón en el final del ciclo. A pesar de ello, continúa presentando un óptimo estado y prevalecen las estimaciones de rindes de 70 qq/ha en promedio.

Hace diez días que se está a plena cosecha por **Corral de Bustos**. Gracias a los días diáfanos, con algo de rocío por la mañana que retrasa un poco el comienzo de las labores, el grano de soja de primera se está cosechando con humedad comercial y es de buena calidad. Los resultados de productividad obtenidos se posicionan entre los 30 y 50 qq/ha pero el pico de la curva de distribución de rindes marca los 38-40 qq/ha. A pesar de que éstos son números más que aceptables, “se ubican un 10% por debajo de lo que pintaba el cultivo para esta campaña” reflexionan los técnicos. Esta diferencia la atribuyen principalmente a las condiciones climáticas preponderantes de febrero de exceso de humedad y falta de radiación. Con un avance de cosecha sobre soja de segunda menor al 5%, los primeros rindes están por arriba de los 30 qq/ha. De todos modos, es poco representativa la superficie destinada a este tipo de siembra de soja. La mayor proporción de los lotes están ingresando al estadio de madurez fisiológica con lo cual faltan aproximadamente diez días más para que se produzca el grueso de la recolección. La falta de piso por los excesos hídricos que no terminan de evaporar o infiltrar, los caminos complicados y algunos bajos que todavía están inundados son algunas de las problemáticas a sortear. Estas cuestiones retrasan la cosecha de la oleaginosa que se estima terminará dentro de los próximos 20 días. Aquí también la trilla del cereal de primera cedió su lugar a la leguminosa. Todavía está húmedo porque se sembró tarde en general y aprovechando que la caña está bien resistente, la labor se retomará fuertemente en quince días. Bajan en 5 quintales las expectativas de rindes para el maíz, llegando a ubicarse entre 105 y 110 qq/ha. A los maíces más tardíos les faltan diez días para entrar en madurez fisiológica. Sólo aquellos cuadros sembrados a principios de diciembre alcanzan este estadio. En buen estado, libres de plagas y tratando por tizón lotes particulares sembrados muy tardíamente, prevén lograr rindes entre 80 y 100 qq/ha.

GEA AGRADECE EL APOYO DE LAS SIGUIENTES EMPRESAS SPONSORS



MONSANTO



IpesaSilos
Emboba más



INDICADORES CLIMÁTICOS

Semana 26/03 AL 02/04	PP Acumulado Semanal	PP Acumulado Mensual Marzo	Temperatura media Semanal
Subzona I			
URT Pellegrini	10,4	139,8	19,4
URT Irigoyen	28,4	136,8	20,1
URT Classon	49,2	230,8	19,8
URT Montes de Oca	11,2	154,0	19,2
URT Rosario	44,4	154,0	22,0
URT Zavalla	21,2	132,0	19,3
URT Pujato	20,8	139,2	19,0
URT Alvarez	28,8	43,2	19,0
Subzona II			
URT Bigand	25,6	98,8	15,8
URT Godeken	9,6	118,8	20,7
URT Chovet	6,8	64,8	18,8
URT Maggiolo	0,8	124,6	20,0
URT Labordeboy	8,4	92,8	24,6
URT Ma Teresa	1,6	83,6	22,2
URT Rufino	0,8	96,8	23,4
Subzona III			
URT Sta Teresa	40,0	67,2	19,5
URT Pergamino	50,4	140,8	19,9
URT Ramallo	58,4	136,8	17,3
URT Baradero	30,8	113,6	20,6
URT Rojas	19,6	123,2	22,1
URT Chacabuco	14,4	137,2	19,0
Subzona IV			
URT Junín	4,8	97,6	25,1
URT Lincoln	5,6	85,6	19,9
URT Gral. Pinto	5,6	109,6	20,3
URT Gral. Villegas	6,8	37,6	15,8
Subzona V			
URT Canals	5,2	110,8	17,0
URT Guatimozin	0,0	117,6	19,5
URT Monte Buey	0,8	62,4	19,2
URT Bell Ville	3,2	46,6	19,0
URT Noetinger	4,4	77,6	22,4
URT Idiazabal	3,6	43,6	15,1
Subzona VI			
URT Colonia Almada	0,8	152,0	20,3
URT Hernando	4,4	69,4	19,7

Nota: los valores semanales corresponden a las **00:00 hs del día inicial** hasta las **00:00 hs del día final**

Del sábado al miércoles: frío y lluvias

La semana comprendida entre el jueves 3 y el miércoles 9 de abril comienza con la presencia de una importante perturbación de niveles medios y altos de la atmósfera que genera precipitaciones de variada intensidad en toda la región central del país. Estas precipitaciones no afectarán de manera directa a la región GEA, ya que el núcleo más importante se estará desarrollando sobre el norte Patagónico, y el centro y sur de la provincia de Buenos Aires. Pero a medida que este sistema se desplace hacia el este, la zona GEA se verá afectada por las lluvias y tormentas que se irán generando en la región. Las precipitaciones más importantes sobre la zona GEA en particular comenzarán a desarrollarse a partir del sábado, momento en el cual la perturbación de niveles medios se combinará con el pasaje de un sistema frontal frío en superficie. Las lluvias y tormentas esperadas dejarán importantes acumulados sobre la zona GEA, en particular sobre la provincia de Córdoba, que nuevamente sería la zona más afectada por los lluvias intensas. Se prevé que el período de precipitaciones se extienda desde el sábado hasta el miércoles inclusive, aunque se destaca que habrá períodos de mejoras temporarias en la región, pero el cambio de condiciones recién estará llegando a partir del jueves de la próxima semana. Si analizamos las marcas térmicas, la semana se caracterizará especialmente por el poco cambio de temperatura, debido a la presencia de precipitaciones a lo largo de todo el período y recién a partir del jueves próximo las marcas térmicas presentarán un importante descenso. En cuanto a la circulación del viento, tampoco habrá grandes variaciones, y en general prevalecerá del sector este o noreste, manteniéndose siempre con leve intensidad. Cabe señalar, que a partir del jueves próximo, se prevé que el viento rote al sector sur, y colabore con el importante descenso térmico antes mencionado. Por último, se observa que las condiciones de humedad en las capas bajas de la atmósfera serán muy elevadas a lo largo de todo el período de pronóstico. La presencia

de la masa de aire con características cálidas y húmedas mantendrá las condiciones de tiempo inestable en la región GEA. Al igual que el resto de las variables comentadas en el presente informe, el cambio significativo de las condiciones de humedad se presentará recién a partir del jueves próximo.

GEA AGRADECE EL APOYO DE LAS SIGUIENTES EMPRESAS SPONSORS



MONSANTO



IpesaSilos
Emboba más

